



宇佐神宮の古代蓮

宇佐神宮の境内にある初沢の池（はつさわのいけ）に、毎年7月～8月に花を咲かせる古代蓮（はず）。約1万株が植えられ、薄紅色の花弁が参拝客の目を和ませています。花の見ごろは早朝から午前11時までが良いとのこと。蓮の蕾が開くときに“ぼっ”という音が聞こえるそうです。静けさの中で耳を澄まし、開花を待つ時間はとても贅沢に思えます。

（古代蓮：千葉県の2000年前の地層から出土した実を発芽させたものを、1973年に宇佐神宮へ移植したもの）

撮影：リハビリテーション部 植村 圭助

明日花川



特定医療法人明徳会 佐藤第一病院広報誌

あすかかほ
夏号

2015. 7. 1
No.38



目次 CONTENTS

医療ナビ「乳がん検診で 要精密検査といわれたら」	2～4
知って安心 薬のはなし	5
比べて納得！乳がん検査	6・7
ズームアップ！SATO	8・9
呼吸器内科・アレルギー科よりお知らせ 「アレルゲン舌下免疫療法」が始まりました	10・11
外来担当医一覧表	12

理念

特定医療法人 明徳会 佐藤第一病院は、
1. 患者さまの尊厳を守り、地域に密着した質の高い医療を目指します。
1. たえず医療水準の向上に努め、チーム医療を推進します。

運営方針

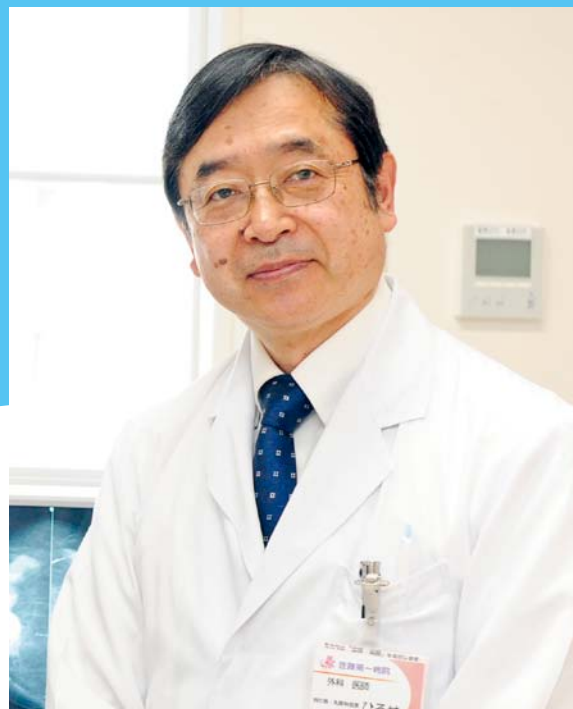
- わたしたちは、専門スタッフがそれぞれの役割を分担し、患者さまを中心にチーム医療を行います。
- わたしたちは、患者さまご家族との信頼関係を大切に、満足して頂けるように人格形成をはじめ、知識、技術の向上に努めます。
- わたしたちは、病院職員としての誇りと責任を持って、他の医療機関、施設との連携をすすめます。
- わたしたちは、よりよい医療を提供するために、相互啓発し魅力ある職場づくりを目指します。

患者さまの権利

わたしたちは、患者さまの以下の権利を尊重し、納得と同意に基づいた医療を行います。

- 個人の尊厳を尊重します。
- 最善の医療を受ける権利を尊重します。
- 医療に関して知る権利を尊重します。
- プライバシーが守られる権利を尊重します。
- 自分自身の治療等について自分で決定する権利を尊重します。

乳がん検診で 要精密検査といわれたら ～しこり、石灰化の正体は？～



日本乳癌学会乳腺専門医
乳腺科 医師 広瀬 宣明

● 患者さまへのメッセージ ●

乳腺のことで気になること、心配になることがありましたら、乳腺専門外来までご相談ください。

はじめに

今や乳がんは女性のがんの中で、最もかかりやすい「がん」となりました。この二十年来、乳がん検診のことがメディアの報道でも盛んに取り上げられるようになったため、検診が乳がんの早期発見・早期治療に有用であり、かつ、生命予後の改善に寄与していることは多くの皆さんもすでにご存知のことと思います。

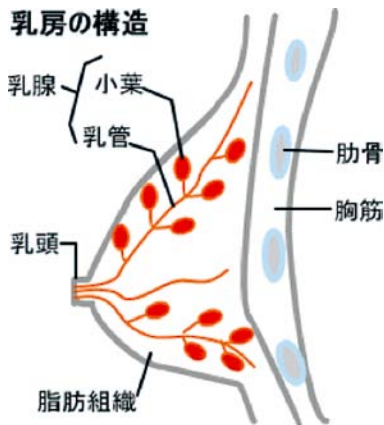
乳がん検診をうけ、結果が「異常なし」と返ってくると安心します。しかし、結果が「要精検：しこりを認めます。」とか、「要精検：石灰化を認めます。」などと返って

くると、心配になって夜も眠れなくなるという経験をされた方も多いかと思えます。

そこで、今回は「乳がん検診で要精密検査といわれたら～しこり、石灰化の正体は？～」のテーマでお話してみたいと思います。

「しこり」は？

乳腺に「しこり」を触れると要精密検査に回されますが、頻度の多い疾患としては、まず最初に、やはり乳腺症（注※）という乳腺が硬くなる良性の疾患が挙げられます。

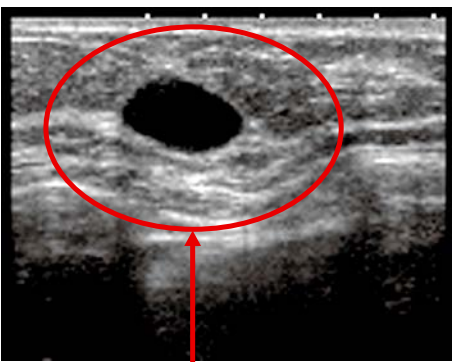


（注※）乳腺症：乳腺を構成するいろいろな組織が増えたり減ったりして正常の乳腺とは異なる病理組織像を呈する状態で、乳腺の病気というよりもむしろ正常から逸脱した乳腺の状態のことをいいます。

次に、線維腺腫（良性腫瘍）と
のう胞（液の溜まり）および乳腺
炎が挙げられますが、これらはい
ずれも良性です。



乳腺エコー画像



のう胞部分（液の溜まり）

他に稀なものとして、膿瘍（う
みの溜まり）、血腫（血の溜まり）、
乳瘤（乳汁の溜まり）、脂肪壊死（皮
下脂肪が打撲により変化し硬く
なったもの）、脂肪腫、過誤腫、硬
化性腺症、線維症（いずれも線維
成分が増えた病気）、皮膚の粉瘤
術後の癒痕等が挙げられますが、

これらはいずれも良性の疾患です。
稀ですが葉状腫瘍（肉腫の仲間）
や悪性リンパ腫（リンパが腫れる
病気）が挙げられ、これらは悪性
の疾患です。

このようにしこりにも色々な疾
患があり、「しこりがあるので要精
密検査をお勧めします。」と言われ
ても、ただちにこれは「がん」だ
と先走って思い込み、無用な心配
をしないようにしましょう。

精密検診を行う病院側としては、
マンモグラフィと乳腺エコーとの
両方を撮影して良性と悪性の鑑別
を行うのですが、この時、何に注
目して診断を進めて行くかを以下
に述べます。つまり、

- しこりの大きさや濃度
- 辺縁の乱れ
- 内部構造の変化、形
- 縦と横の比率

などを見て、これらを詳細に検
討しながら良悪性の鑑別を進めて
いくのです。

悪性の可能性があると疑われた
時に初めて、針を刺して細胞や組
織を採り、顕微鏡による検査に回
します。

「石灰化」について

次に、「石灰化」についてお話し
しましょう。石灰化病変はマンモグ

ラフィ（乳腺のレントゲン撮影）
にて写ってくるカルシウムの沈着
した病変のことです。

皆さんは、病院に行ってレント
ゲン撮影してもらったと、自分の
骨が白く写っているのを見たこと
があるでしょう。これは骨に沈着
したカルシウムが白く写ることを
反映しているのです。

同様にマンモグラフィでも乳腺
の中に石灰化が写ることがあり、
要精密検査と言われることがあり
ます。



この石灰化も、
① 明らかかな良性石灰化
② 良悪性の鑑別を要する石灰化
があり、それらの形と分布のし
かたによってその判定をしていま
す。

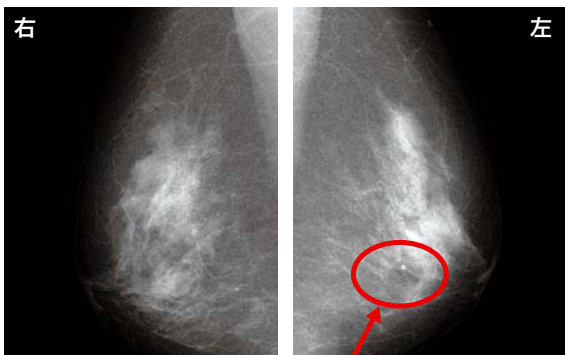
良性の石灰化

明らかかな良性石灰化としては次
の様なものがあります。

まず、ポップコーンの形をした石灰化が1ヶ所に集まっている時には線維腺腫の石灰化であると診断します。

これは線維腺腫の中の組織が変化して石灰化をきたしたものです。また、動脈硬化の時のように、血管の壁にカルシウムの沈着を見ることがありますが、これも良性です。

マンモグラフィ画像



石灰化部分(良性)

この胞の中にミルクのカルシウムが沈殿した形の石灰乳石灰化、縫合部の糸の周囲の組織が反応して石灰化をきたしたものの、タマゴの殻のように中心に石灰化を認めず、外側にのみ石灰化を認める形のもの、皮膚に石灰化を作ったもの等は、すべて良性の石灰化の範疇に入ります。

前述②の、良性と悪性の鑑別を

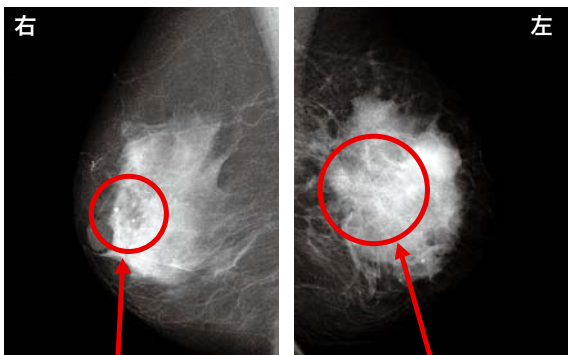
要する石灰化は、それらの形と分布のしかたによって判定します。

両側乳腺に広く、パラパラと見られる点状の石灰化は良性と診断し、この所見は乳腺症に多く見られます。

良性・悪性の鑑別を要す石灰化

乳がんは乳腺の内側から発生しますので、まず、乳管内に「がん」が発生し、乳管内のがん細胞が壊死に陥り、それが変性して石灰化をきたすことがあります。

マンモグラフィ画像



石灰化部分(良性)

石灰化部分(悪性の石灰化)

この場合、乳管は木の枝の様な形をして乳管内に分布していますので、石灰化もその形を反映したものと成ります。

すなわち、細い線状、細い分枝状、

細い棍棒状等の形です。また、形がいびつな石灰化が狭い領域に集まって分布している時には悪性石灰化と診断します。

微小な円形の石灰化が狭い領域に集まって分布している時には「良性、しかし悪性も否定できない」と判定します。

このように、しこり、石灰化といっても、ただちに悪いものだと決めつけてひどく心配する必要はありませんが、やはりそのような指摘を受けた場合には、きちんと乳腺専門医を受診して診察を受けることがとても大切なこととなります。





薬剤課長 森本 敏彦

4月から薬剤科に入職しました森本です。患者さんに薬を効果的で安全に使用していただくため、毎日の薬剤師業務に励んで参りますので、どうぞよろしくお願い致します。

今回は、内用薬を効果的で安全に使用するための基礎知識についてお話したいと思います。



飲み方は？

多くの薬は胃や腸に届き溶けて初めて効果が出るため、特に指示がない場合は嚙んだりカプセルから出したりせず、コップ1杯程度（約200ml）の水がぬるま湯で飲むと良いと言われています。

量を調節してもいい？

薬は医師の指示にしたがって用量・用法どおり使用することで、最適な効果を発揮します。薬は指示された量（用量）以上を飲むと、効果は強くなりますが副作用も出やすくなりますし、飲むタイミング（用法）を間違えると効果の強さが変化したり、胃に負担をかけたりすることがありますから、注意が必要です。

治ったら中止していいの？

薬を飲み始めると、薬の効果が出て症状が軽くなりますが、良くなったと自己判断して薬をやめると、症状が再発し悪化することがありますので、医師の指示にしたがって処方された日数分を最後まで飲みきるようにしましょう。ただし、これまでと違った症状（副作用）が現れたら、そのまま使用してよいかを必ず医師に相談しましょう。



飲み忘れたら？

薬を飲み忘れたときは、次の服用までに時間が空いていれば気づいた時点で飲んでよい薬や、食事の時間にあわせて飲んだほうがよい薬などがあり、薬によって対応が異なるため、医師や薬剤師への確認が必要です。毎日飲む薬については、あらかじめ飲み忘れたときの対応を確認しておくとう安心です。

使用期限は？

薬は光、湿度、温度などによって薬の成分が変質したり、効果が弱くなったりすることがあるため、使用期限があります。ただし、病院で処方される薬は、医師があなたの病気や症状を診断して決めていますから、その薬を処方された期間の終わりで使用期限と考えてください。

保管方法は？

自宅で薬を保管する場合は、冷所（冷蔵庫）に保管するよう指示があるもの以外は、直射日光が当たらない涼しい場所に光を透さない密閉容器に入れて保管することをおすすめします。

エコーで何が分かるの？
マンモグラフィだけじゃダメなの？

比べて納得

乳がん検査



放射線科
松木 結唯

乳房でもよくみることが出来ます。

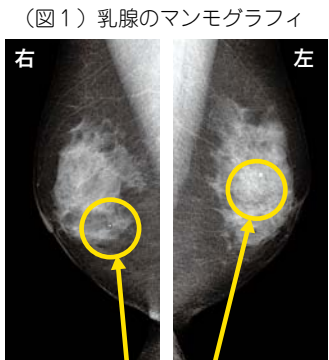
●マンモグラフィ

触診やエコーではわかりにくい、石灰化の形や大きさがわかります。

それぞれの欠点を補い、利点を生かすため、2つの検査を併用して行うことが大切になってきます。

では、実際に私たちがどの様に病変を探しているか説明します。

図1はマンモグラフィの写真です。
(注) 画像は患者さまと向かい合っているため左右反対に写ります。



(図1) 乳腺のマンモグラフィ

黄色の枠内の白点が石灰化(良性)。

●**乳腺エコー**
痛みがなく体への負担がほとんどないため、妊娠中でも検査が可能です。またマンモグラフィの弱点である、乳腺が発達している若い世代の

マンモグラフィ
乳腺エコー
それぞれの利点は？

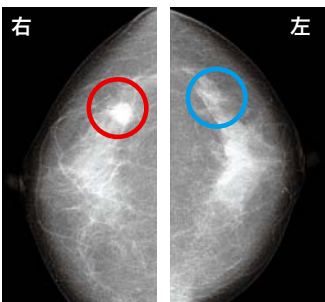
エコーが良いところ！

で非常に見えやすく、形や大きさがよく分かります。しかし、乳腺エコーでこの石灰化を探すのは、非常に困難です。

マンモグラフィの画像を見る上で大切になってくるのが、左右の乳房を比較するということです。

間違いない要領で、左右の違いを見つけていきます。

(図2) 乳腺のマンモグラフィ



右の赤枠内の白い影が腫瘍。
左の同部位(青枠)には影なし。

こちらの写真を見ると、右側の乳房に白い円形のものが見えると思います。これが腫瘍といわれるものです。この方は60歳代のため、乳腺が萎縮し腫瘍が見えやすいですが、乳腺の発達した若い世代だと腫瘍が隠れてしまうことがあります。

そのため大事になってくるのが乳腺エコーです。

発達した乳腺には
「乳腺エコー」

乳腺エコーは年齢による依存性が無

いたため、乳腺の発達した若い世代の腫瘍も見つけることが出来ます。

図3が乳腺エコーで見た先程の腫瘍です。

(図3) 乳腺エコーの画像



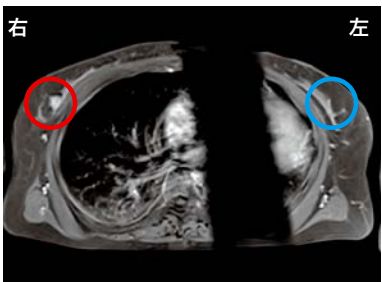
赤枠内にある黒い影が腫瘍。

こうして視触診、乳腺エコー、マンモグラフィの検査を行った上で、乳がんが疑われる場合は、より精密なMRI検査やCT検査が行われます。

MRIで見てみよう

図2の患者さまのMRI画像が図4です。

(図4)MRIの画像



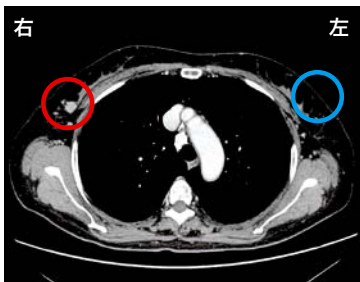
右の赤枠内の白い影が腫瘍。
左の同部位(青枠)には影なし。

右側の乳房に、左側の乳房にはない腫瘍があることが分かります。

CTで見てみよう

次に造影剤というお薬を使ったCTの検査を行っていきます(図5)。

(図5)CTの画像・造影剤使用



右の赤枠内の白い影が腫瘍。
左の同部位(青枠)には影なし。

左右の乳房を比較すると右側の乳房のみ白い円形のものがあります。

造影剤により腫瘍が染まっているため、乳がんが疑われます。

CTの検査では胸腹部全体の撮影も同時に行う為、乳房だけでなく、他の部位への転移がないことも併せて確認しております。

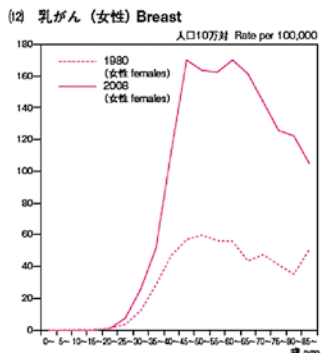
MRI検査やCT検査を経て、異常があると考えられた場合のみ、部分切除等の手術を施していきます。

こうして部分切除した細胞を検査することにより、この腫瘍が悪性の腫瘍であることが断定されます。

幅広い年齢層で発症しています

乳がんにかかりやすい年齢は、40代半ばから60代後半にかけてです。しかし今や70代、80代にも増え、また20代、

30代の若い世代にまで広がっています。そのため世代を問わず全ての女性に乳腺の検査をお勧めします。



② 1980年は上尾内がん会。
出典:公益財団法人 がん研究振興財団
「がんの統計 13CANCER STATISTICS IN JAPAN-2013」

「マンモグラフィは痛い」とよく言われますが、痛みを感じやすい時期とそうでもない時期があります。

月経前など胸が張っている時はやはり痛みを感じやすいです。そのため、何か気になることがあり検査を希望される方は月経後に検査することをお勧めします。しかし、しこりなどを見つけた際は出来るだけ早めに受診をお願い致します。

20代、30代の若い女性は乳腺組織が発達しています。発達した乳腺はマンモグラフィで病変が見えにくい場合があります。そのため、特に乳腺エコーが大切になってきます。

当院には、乳腺専門医である乳腺外科の広瀬医師も在籍しており、CT検査やMRI検査も行えますので、検診のみならず、精密検査まで対応可能です。乳腺疾患についてお悩みの方は、どうぞお気軽にご相談ください。





輝いているスタッフを紹介します!

ズームアップ! SATO

今回は今年4月に入职したスタッフをご紹介します!

矢川 沙季

作業療法士・回復期病棟担当

分からないことをそのままにせず、先輩方から多くのことを学び日々成長していけるよう頑張ります。

久恒 奈美

作業療法士・急性期病棟担当

精一杯頑張りますので宜しくお願いします。

清水 雅

理学療法士・回復期病棟担当

笑顔で明るく新人らしく頑張ります。

リハビリテーション部



大城日菜子

理学療法士・急性期病棟担当

患者さまに「この人がリハビリしてくれて良かった」と思ってもらえるセラピストになれるよう日々精進していきます。

緒方 志帆

言語聴覚士・急性期病棟担当

一日でも早く仕事に慣れ、毎日笑顔で頑張ります。

宇土 史則

理学療法士・回復期病棟担当

患者さまに喜んでいただける知識と技術を身につけられるよう頑張ります。

黒木 孝枝

作業療法士・外来担当

患者さまにあたたかく、丁寧なリハビリが提供出来るように、そして日々の業務や先輩方との時間を大切に過ごしたいです。

東 亮太

理学療法士・急性期病棟担当

毎日、笑顔で目標を持って頑張ります。

臨床検査科



住本 愛

臨床検査技師

笑顔でこれから頑張っていきます。よろしくお願いします。

薬剤科



森本 敏彦

薬剤課長

安全・安心かつ良質で適正な薬物療法の提供に貢献できるよう頑張ります。

医事課・診療情報管理室・総務課



医事課 菅 結貴 事務

たくさんのことを吸収して早く一人前になれるよう頑張ります。

医事課 古賀 嵩幸 事務

周りにいる先輩方からいろんな知識を聞き、早く戦力として認められるように頑張ります。

岩丸 瑞稀 看護師

早く一人前の手術室看護師として働けるよう頑張りたいと思います。

総務課 中村 未来 事務

物品管理を主に担当することになりました。院内外の皆さまと密なコミュニケーションを取れるように頑張ります。

診療情報管理室

大石 眞子 診療情報管理士

日々努力をし、たくさんの知識を習得して一日でも早く先輩方のお役に立てるように精一杯頑張ります。

外来・手術室



河野 有紀 看護師

手術室看護師としての自覚を持ち、日々の業務や勉強を一生懸命頑張りたいと思います。

医療機関の皆さまへ

外来担当医一覧表（次ページご参照下さい）の受付時間以外のご紹介につきましては、地域医療連携室へご連絡下さい。

直通 ☎ 0978-34-9322
FAX 0978-34-9323

編集 後記

今回は乳がん検診について患者さまからよく頂くご心配・疑問について特集しました。宇佐市でも6月から無料乳がんクーポン券の配布が始まっており、対象年齢の方にはお手元にクーポン券が届いていると思います。何年か前に受けたまま検診に行かれていない方、初めて受ける方も、是非この機会を活用して下さい。

心配し過ぎず、まず受けてみる事が大切です（＾＾）。



呼吸器内科部長
平井 一弘

呼吸器内科・アレルギー科よりお知らせ



「アレルギー舌下免疫療法」 が始まりました

晴れると書くなったり、雨でじめじめしたりですが、アレルギー持ちの私にはいい季節になってきました。5月いっぱいにはスギやヒノキなどの花粉症で鼻炎に悩まされたとか、咳がひどくて苦しかったとか、周りの人たちが花見や新入学・就職に浮かれていた時に、まさに浮かない気分浸っていた方も多かったと思います。

そんな花粉症の季節がやっと終わってきたところですが、今回はちよつと志向を変えて、最近日本でも行われ始めた「アレルギー舌下免疫療法」についてお話したいと思います。

アレルギー免疫療法って？

いろいろなアレルギー反応に対して様々な治療法がありますが、その一つにアレルギー免疫療法があります。

アレルギーの原因となっているアレルギーを少量から投与することで、体をアレルギーに慣らして症状を和らげたり、日常生活に支障をきたす影響を改善する効果が期待できる治療法です。

今までは…

スギ花粉症に対するアレルギー免疫療法と言えば、皮下にアレルギーを注射する「皮下免疫療法」だけでした。しかし、近年アレルギー免疫療法の研



究が進歩し、舌の下に治療薬を滴下するだけの「舌下免疫療法」のお薬が登場しました。痛みの伴う注射を避けられ、自宅でできる新しい治療法です。

スギ花粉症

スギ花粉が原因となつてくしゃみ、鼻水、鼻づまり、目のかゆみなどはこちらん、皮膚の炎症やかゆみ、喘息またはよく似た咳を起こします。最近の研究では日本人の3〜4人に1人がスギ花粉症に罹っていると報告されています。



診断はまず詳細な問診を医師が行います。その後、当院ではスギ花粉に対するアレルギー抗体（吊抗体）を血液で測定しています。（約30分ほどで測定可能）

スギ花粉症の治療

①スギ花粉を吸い込まないようマスクをする、窓を開けないなど花粉回避。
②内服や外用、また喘息を併発した人には抗IgE抗体（ソレア）の注射もあります。

③鼻腔粘膜のレーザー焼灼等の外科手術もあります。

④アレルギー免疫療法 皮下注射と新しい舌下療法があります。

アレルゲン 舌下免疫療法とは

皮下注射療法は病院で定期的に注射を続けなければならず、痛みを伴い、治療当初はゆっくりに薬を増量するため、頻回の通院と、長期間の注射が必要となります。



一方、舌下療法は舌下に治療薬を滴下する治療法のため、痛みがなく2回目以降は自宅での服用ができます。もちろん自宅で行うために、治療に対して患者さま自身の理解がより必要な治療法となります。



具体的には

スギ花粉症と診断された方で、12歳以上の方が対象となります。

①服用期間

1日1回、少量から服用し始め2週間は徐々に増量します。その後は決まった量を一年以上継続服用します。

初めて服用を開始する方は、スギの飛散期の終わった後（6/以降）に、アレルゲン舌下免疫療法指導医の下で服用を開始することになります。

②服用の仕方

治療薬を舌の下に滴下し、2分間保持しその後飲み込んでいただきます。詳しい使用法は処方時にお教えいたします。

どうしてスギ花粉症に効果があるの

舌の下から入ったアレルゲンが体内で反応し、アレルギー反応を抑制する免疫反応が起こることで症状が抑えられると考えられています。詳細な免疫応答システムは現在多方面で研究されています。

治療の心構え

最後に…治療をお受けになる前にいくつか覚えていただきたい心構えがあります。

- スギ花粉が飛散していない時期を含めて、長めの期間の服用が必要です。
- 治療薬は2分間舌の下にためておかななくてはけません。

- 状態の把握のため月に一度は病院受診が必要です。

- 残念なことにはすべての患者さまに同じように効果が出るわけではありません。

- 効果があり、治療を終了した後でも効果が弱くなってくる可能性があります。

- ごくまれに強いアレルギー症状（アナフィラキシー反応）が出る場合がございます。

あります。このため、副反応発生時のための処置病院が登録されています。当院での処方につきましては24時間迅速に対処いたします。

毎年、悩まされる嫌なスギ花粉症です。この治療法の導入で皆さまの症状が来年から軽減されることを心より願っています。

当院では大分県北地域の病院としては初めて「アレルゲン舌下免疫療法」の処方施設に登録されています。この治療法はアレルギー学会で認定されたアレルギー治療に精通した医師のみが処方ができる「シタートレン」というお薬を使用しています。

治療をご希望の方はお気軽にお電話にてお問い合わせ下さい。また、医療施設の方は地域医療連携室にお問い合わせ下さい。



インターネットでも「アレルゲン免疫療法ナビ」で詳しく検索ができます。



外来担当医一覧表 ～平成27年7月1日現在の外来体制です～

午前

●午前受付時間 11:00まで <ご注意>お電話での受付は行っておりません。

診療科目	曜日	月	火	水	木	金
内科(1診)		吉田加奈子	大森 薫	大森 薫	大森 薫	吉田加奈子
内科(2診)		平井 一弘	平井 一弘	姜 正広	姜 正広	姜 正広
内科(3診)		藤井 郁夫	藤井 郁夫	藤井 郁夫	—	藤井 郁夫
消化器外科・肛門科		—	(大分大学)	宮崎 信彦	—	宮崎 信彦
消化器外科・乳腺外科		広瀬 宣明	—	—	広瀬 宣明	—
脳神経外科		中原 成浩	交代	中原 成浩	中原 成浩	山田 清文
放射線診断科		佐藤 仁一	佐藤 仁一	佐藤 仁一	佐藤 仁一	佐藤 仁一

午前・専門外来

完全予約制

予約のない方は受付しておりませんのでご注意下さい。
受診を希望される方は、受付窓口にご相談下さい。

診療科目	曜日	月	火	水	木	金
整形外科		—	片岡晶志(大分大学)	—	—	—
神経内科		—	—	—	西江 信	—
膠原病外来		—	—	—	—	尾崎貴士(大分大学)

午後・専門外来

完全予約制

●午後診察時間 14:00～17:00

予約のない方は受付しておりませんのでご注意下さい。専門外来はすべて予約制です。受診を希望される方は、受付窓口にご相談下さい。

診療科目	曜日	月	火	水	木	金
内科	糖尿病外来	—	—	—	藤井 郁夫	岡本光弘(大分大学)
	生活習慣病外来	—	千葉政一(大分大学)	—	—	—
	肝臓内科	—	—	本田浩一(大分大学)	—	—
	呼吸器内科	—	—	平井 一弘	平井 一弘	—
	神経内科	西江 信	—	[筋電図検査]	—	西江 信(第2・4外来)
	もの忘れ外来	—	—	—	—	西江 信(第1・3・5外来)
膠原病外来	—	—	—	—	尾崎貴士(大分大学)	
脳神経外科		一之瀬大輔	中原 成浩	山田 清文	中原 成浩	—
消化器外科・肛門科		宮崎 信彦	—	—	—	—
消化器・乳腺外科		—	—	広瀬 宣明	広瀬 宣明	—
放射線診断科		佐藤 仁一	佐藤 仁一	佐藤 仁一	佐藤 仁一	佐藤 仁一

内視鏡担当医

診療科目	曜日	月	火	水	木	金
午前		大森 薫 姜 正広	久松 朱里 吉田加奈子	広瀬 宣明 吉田加奈子	吉田加奈子	大森 薫
		姜 正広	久松 朱里 吉田加奈子	吉田加奈子 大森 薫	吉田加奈子 大森 薫	大森 薫

リハビリテーションについてのご案内 ●午前受付時間 11:30まで ●午後は予約制

患者さまへ
お知らせ

当院では5月1日より「診療費自動精算機」の運用を開始いたしました。

- 自動精算機導入により、会計時間の短縮、プライバシー保護、待ち時間の有効利用などのサービス向上効果が期待できます。
- お呼び出しは、会計表示板に患者さまのID番号を表示致します。ご不明な点はご遠慮なくスタッフへお尋ね下さい。

※お支払いの際には、診察券が必要ですので受診の際はご準備をお願い致します。



発行/ 特定医療法人
明徳会

佐藤第一病院

〒879-0454 大分県宇佐市大字法鏡寺77-1 TEL 0978-32-2110 FAX 0978-33-4918
http://www.sato-d1.com/ E-mail:meitokukai@sato-d1.com