

明日花川

Information Magazine ASUKAGAWA



特定医療法人明徳会 佐藤第一病院



No. 46

2017.7.1

仕事子育てサポート企業認定
子育てサポートをしています。



明日花川は地域の皆様に役立つ情報の発信を目指す広報誌です。

Topix

- ・特集～佐藤第二病院紹介
- ・新入職医師挨拶 / 脳神経外科紹介
- ・医療ナビ「熱中症について」
- ・すぐできる!覚えておきたい応急処置
- ・夏の暑さから体を守る!体力強化レシビ

豊後高田市長崎鼻にて撮影

カメラマン: リハビリテーション部 萩 彩乃

理 念

特定医療法人 明徳会 佐藤第一病院は、

1. 患者さまの尊厳を守り、地域に密着した質の高い医療を目指します。
1. たえず医療水準の向上に努め、チーム医療を推進します。

運営方針

1. わたしたちは、専門スタッフがそれぞれの役割を分担し、患者さまを中心としたチーム医療を行います。
1. わたしたちは、患者さまご家族との信頼関係を大切に、満足して頂けるように人格形成をはじめ、知識、技術の向上に努めます。
1. わたしたちは、病院職員としての誇りと責任を持って、他の医療機関、施設との連携をすすめます。
1. わたしたちは、よりよい医療を提供するために、相互啓発し魅力ある職場づくりを目指します。

医療法人明徳会と医療法人仁和会が合併し、 新しい明徳会が誕生しました

こどもたちの健やかな成長の支えとなり
地域の皆さまの暮らしに寄り添う病院を
目指しています

平成29年2月、佐藤第一病院と佐藤第二病院が法人として合併して、より連携を深めて宇佐市の医療需要に応えるべく、内容の充実に一体として歩み始めました。

当院は従来通り、複数の小児科医師で外来診察（日・祝を除く午前・午後）を行い、平成29年4月からは休日当番医として日曜・祝日の小児科診療日数を増やしました。入院設備のある中津市民病院、別府医療センターとの連携に努めて、宇佐市小児科医療の要望に応えていく体制を整備しております。

心療内科、内科の診療は、患者さんとの対話の時間を十分にとれるようにして、家庭医との日常診療、そして慢性疾患全般、生活習慣病などに対応するだけでなく、現代社会に潜在するストレスに悩む人にも「心の癒やし」をめざして診療を行っています。種々の精密な検査や入院検査、治療の必要な患者さんには佐藤第一病院、医師会病院とも連携を密にした診療を行います。

当院は佐藤第一病院、佐藤レディースクリニックと、共に緊密に連携をとりながら、地域の皆さまの幅広いニーズにお応えできますよう、努力していく所存です。



佐藤第二病院 院長
田畑 正久



佐藤第二病院 紹介

小児科



- 新生児から中学生までの総合診療を行っています。
- 佐藤レディースクリニックに訪問して、新生児診療・1ヶ月健診も実施しています。(退院後の各種医療相談にも対応いたします。)
- アレルギー性疾患のご相談にも対応いたします。
- 各種予防接種は、事前予約で受け付けています。
- 必要に応じて、二次、三次病院への紹介を心がけています。

担当医



山下 文

日本小児科学会小児科専門医

こどもたちの健康を守るために、ご家族と協力していきたいと思えます。

宜しくお願いいたします。



田畑 和代

日本小児科学会小児科専門医
日本小児科医会会員

おばあちゃん世代となり、孫をみる目線で日々診療しています。私の子育て時代より、保育園児が多く、予防接種では防げないウイルス疾患に次々罹患しての受診が多いです。出来るだけ処方薬の少ない治療を心がけています。



杉原 啓介

日本小児科学会小児科専門医

私はこどもたちのかかりつけ医として、小児に関わる病気や育児の相談などに対応いたします。こどもたちの目をよく見て、よく話してあげることを重視した診療を目指していきたいと思えます。どうぞ宜しくお願いいたします。



こどもたちに寄り添い、 子育て世代を支える診療環境

当科では、医師それぞれの得意分野を活かし、こどもたちの個性に合わせた専門性の高い診療を行っています。

接遇面では、こどもたちの不安を軽減できるよう、常に笑顔で心がけ、受診しやすい雰囲気づくりに努めています。診察室をイラストや折り紙で楽しく彩り、採血後は「がんばったね!」の想いを形にした手作りのメダルをプレゼントするなど、こどもたちの気持ちが少しでも和むようささいなことにも心を配っています。



また、利便性向上のため、受付はアイチケットを導入し、スマートフォンやパソコンからも予約可能な他、月曜日から土曜日まで午前午後ともに外来診療を行い、できる限りご家族の要望に添える体制を整え、子育てを応援しています。

ご利用下さい「アイチケット」※小児科診療のみ

スマートフォンやパソコンから、手軽に予約することが出来ます。
医師ごとの順番や、待ち時間も表示されるので、余裕をもってご来院頂けます。
また、初診の方でも窓口に来院せず、アイチケットから受付可能です。※

スマートフォンから当日予約の場合
「佐藤第二病院 予約」と検索して
「佐藤第二病院-アイチケット広場」をクリック

情報入力後、「予約を続ける」をクリックすると入力確認画面→予約決定→完了となります

当日予約ページをクリックし、「当日予約」をクリック

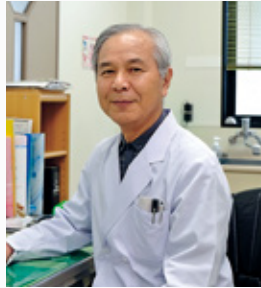
画面をスクロールして下へ移動すると、医師名が表示されます



佐藤第二病院のホームページからもアイチケットのページに入れます。QRコードからも読み込み可能です。
※詳しい操作方法や、ご不明な点等がございましたら、お気軽に佐藤第二病院・受付までお問い合わせください。

内科

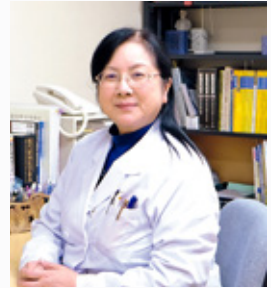
私は一般外科医（日本外科学会専門医、指導医を歴任）としての全身管理の長年の経験を生かして、内科診療を行っています。私の不在時は循環器の専門医の手島進医師に内科診療をお願いしております。



田畑 正久

心療内科

心療内科では、ストレス関連疾患を中心とした外来診療を行っています。職場のメンタルヘルスに関する相談や、認知症に関する相談にも応じています。



佐藤 洋子

精神保健指定医・日本医師会認定産業医

外来担当医一覧表

小児科 午前 診療時間 9:00~12:00

診療科目	曜日	月	火	水	木	金	土
1 診		山下	山下	山下	山下	—	—
2 診		杉原	杉原	杉原	—	杉原	杉原
3 診		田畑	田畑	田畑	田畑	田畑	田畑

小児科 午後 診療時間14:00~18:00※

診療科目	曜日	月	火	水	木	金	土
1 診 受付終了 17:50		山下	山下	山下	山下	山下	—
2 診 受付終了 17:50		杉原	杉原	杉原	—	杉原	杉原 受付終了 17:00
3 診 受付終了 16:30		田畑	—	田畑	田畑	田畑	—

※14:00~15:00は予防接種、健康診断の時間となっています(土曜日は除く)。(ご希望の方は、前日の16:30までに窓口かお電話にてご予約下さい)

内科 ※午後の受付終了は17:30

診療時間	曜日	月	火	水	木	金	土
9:00~12:00		田畑	田畑	手島	手島	田畑	田畑
14:00~17:30		田畑	田畑	手島	手島	田畑	—

心療内科 ※予約制です。

診療時間	曜日	月	火	水	木	金	土
9:00~12:00		佐藤	佐藤	佐藤	佐藤	佐藤	—
14:00~17:00		佐藤	佐藤	—	佐藤	—	—

佐藤第二病院 ☎0978-32-2100

受付開始●午前 8:30 ~ 日・祝祭日は休診

新入職医師ご挨拶

4月より脳神経外科に勤務しております武石英晃と申します。3月までは神奈川県に勤務しており、主に急性期施設での臨床を行っておりました。

赴任してから、病棟スタッフ、リハビリの方や事務の方まで皆さんとても温かく接していただき、楽しく快適に日々過ごさせていただいています。

さて脳神経外科といいますと脳卒中のような超急性期の外科的治療がメインではありますが、最近は急性期の生命予後が改善され、脳血管障害の予防や後遺症である麻痺・しびれへの治療も進んでおります。

回復期施設も兼ねている佐藤第一病院で、より幅広い医療が提供できればと考えております。

まだ8年目と若輩ではありますが、よろしくお願いいたします。



脳神経外科 医師
武石 英晃

脳神経外科

新年度からの診療体制について

～迅速・丁寧かつ幅広いニーズに対応できる

医療の提供に努めています～

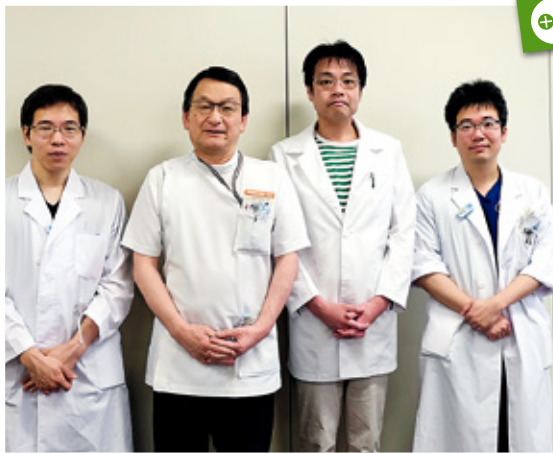
当院脳神経外科では、脳神経外科領域一般の診断および急性期の治療を行っております。迅速・丁寧な対応を信条に、脳血管疾患・脳腫瘍・頭部外傷・頸椎・腰椎の疾患はもとより、認知症の一つである正常圧水頭症に対しても積極的な治療を行い、患者さんのQOL向上を目指しています。

本年4月からは、新たに武石医師が加わり、常勤医師4名体制となりました。さらに、大分大学医学部附属病院から大西先生が来院されることとなり、より幅広いニーズに対応できる外来診療体制へと整備を進めています。

また、脳血管障害治療で全国的に有名な兵庫医科大学脳神経外科学講座主任教授吉村紳一先生にもご尽力頂き、国内屈指の最新治療が可能な診療体制が実現しております。

今後も医療の質向上、診療体制の充実、連携推進に努め、地域の皆様にお役立て頂けるよう精進して参ります。

院長 中原 成浩



脳神経外科

●常勤医師

中原 成浩
武石 英晃

山崎 達男
園田 章太

●非常勤医師

大西 晃平

山田 清文



麻酔科医師
杉岡 章光

● モットー ●
一期一会

熱中症について

熱中症の年間入院人数は約4万人前後、死者数は1000人を超える年もあります。熱中症はどついてもものか、熱中症にならないためにはどついたらいいのか、予防と対策などについて、ガイドラインを中心に話していきます。

熱中症とは

熱中症とは、高温の環境にさらされたり、運動や労働による体温上昇をきっかけとして、高温を伴った全身の諸症状が引き起こされる、といつものです。

熱中症の一般的な症状としては、高温に加え、めまい、立ちくらみ、失神、大量の発汗、強い口渇感、筋肉痛

こむら返り、頭痛、嘔吐、倦怠感、などが挙げられます。

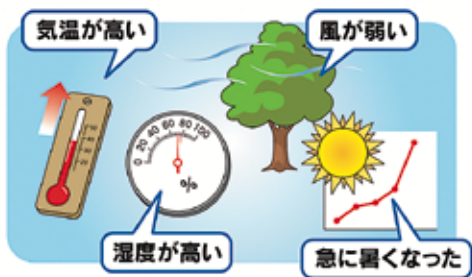
さらに熱中症の最も重篤な症状は、**①意識障害**、**②体温が40℃以上**、**③発汗停止**の3つです。そこにつなげる前に早期に異常を認識し、治療につなげることが重症化を防ぎ生命を守ることにつながります。



気温・湿度の変化に注意

熱中症は、梅雨明け後の7月中旬から8月上旬にかけて発症のピークを迎え、12時および15時前後の日中が最も多くなります。晴天での発症が多いことから、気温はとも重要です。特に熱中症が増えてくる気温は31℃以上さらに熱中症による救急搬送者が多くなる気温は35℃以上とされています。シーズンに入ったら日々の天気予報と共に、気温の変化も確認しておくといかと思えます。また、同じ気温でも湿度が高いほど危険度は高いため、湿度にも注意が必要です。

こんな日は熱中症に注意



労作性熱中症

発生状況別に見ると、スポーツや労働による、「労作性熱中症」は屋外で

の発症頻度が高く、一般的に健康な人が短時間で発症するため、重症例は少ない傾向にあります。しかし、スポーツでもグラウンド競技による労作性熱中症では重症率が高い傾向にあり、連続2時間を超えるような練習は避け、指導者が適切に監督する必要があります。労働による労作性熱中症は、農林土木、製造業などの肉体労働で発症頻度が高く、高温多湿な労働環境、飲水の機会が少ないと重症化しやすいとされます。

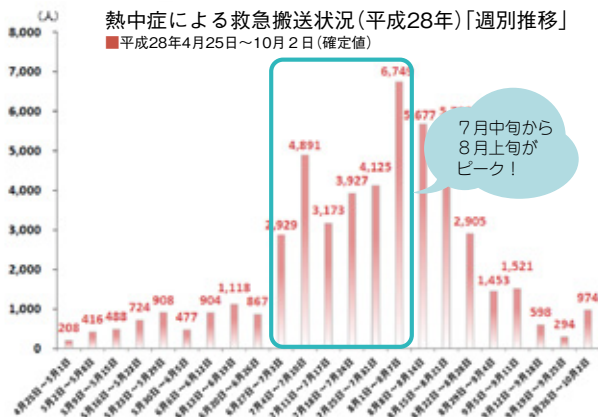
非労作性熱中症

一方、高齢者では日常生活のなかで起こる、「非労作性熱中症」が多く、近年屋内での発症頻度が増加しています。高齢になるほど熱に対する感受性や体温調節機能が低下し、日常生活の中で徐々に進行し、周囲の人に気付かれにくく対応が遅れることもあって、重症例が多いことも特徴として挙げられます。

また、屋内環境、特にエアコンの設置・使用状況を見ると、若年者に比べ高齢者では使用者が少なく、設置しているにもかかわらず使用を控える傾向にあることも重症化の要因として挙げられます。



高齢者の熱中症には周りの人も気を付けて！



総務省 報道資料「平成28年度の熱中症による救急搬送状況」より

熱中症は予防が最も重要！

しかし発症しても早期に発見、

適切に対応すれば重症化を防げます。

一般的にできる熱中症への対応としては、まずは涼しい環境で休息を取りつつ、水分補給を行うといったものです。

さらに、熱中症では水分とともにナトリウムなど電解質の喪失があるので、水分の補給に加えて適切な電解質の補給が重要となります。特に塩分と水分が適切に配合された経口補水液(ORS: Oral Rehydration Solution)が適しています。

我が国では経口補水液オーエスワン®(大塚製薬工場)や、小児用にアクアライトORS®(和光堂)が発売されており、推奨されている摂取量は、高齢者を含む学童から成人が500〜1000ml/日、幼児が300〜600ml/日、乳児が体重1kg当たり30〜50ml/日となっています。

通常の水分・電解質補給であれば市販のスポーツドリンクで十分ですが、スポーツドリンクはナトリウムなどの塩分量が少なく、糖分が多いことを認識しておく必要があります。水

のみの補給では、逆に体内の電解質が希釈され、おしっこが出やすくなることで脱水を助長したり、痙攣を引き起こしやすくなることもあるため注意が必要です。どうしても日中作業する場合や、高温の環境にさらされる場合には、経口補水液などを定時に飲むような習慣をつけることも熱中症の予防につながります。

高齢者で嚥下機能の低下がある場合や、すでに意識障害がある場合には、無理に飲ませようとすると誤嚥や窒息の危険があるため、病院での点滴による水分・電解質の補給が勧められます。

病院での治療は重症度によって様々ですが、点滴だけで済む場合から、集中治療が必要な場合まであります。特に重症の場合には、早期に体温を下げなければ後遺症が残ることもあり、注意が必要です。何か異常を感じたり、症状がある場合には、無理せず病院を受診してください。

家庭でできる経口補水液



- 砂糖(上白糖) 20~40g
(大さじ2と小さじ1~大さじ4と $\frac{1}{2}$)
- 塩3g(小さじ $\frac{1}{2}$)
- 水1ℓ
- レモンなど適宜

}= 経口補水液

- 清潔な容器に入れて冷蔵庫に保存し、作ったその日に飲みきりましょう。
- 飲むときに氷をいれると、濃度が変わるので、効果が出にくくなります。
- 飲むときは、一気に飲むのではなく、なるべくゆっくり少しずつ飲んでください。
(1時間に500ml程度)。



もしかして熱中症!?!と 思ったら...



1 涼しい場所へ移動しましょう

まずはクーラーが効いた室内や車内に移動しましょう。屋外で、近くにそのような場所がない場合は、風通しの良い日陰に移動し安静にしましょう。

2 衣服を脱がし、体を冷やして体温を下げましょう

衣服をゆるめて、体の熱を放出しましょう。氷枕や保冷剤で両側の首筋やわき、足の付け根などを冷やします。皮ふに水をかけて、うちわや扇子などであおぐことでも体を冷やすことができます。うちわなどがいない場合はタオルや厚紙などであおいで、風を起こしましょう。

3 塩分や水分を補給しましょう

できれば水分と塩分を同時に補給できる、スポーツドリンクや、経口補水液*などを飲ませましょう（経口補水液*9頁をご参照ください）。

※嘔吐の症状が出ていたり意識がない場合は、誤って水分が気道に入る危険性があるので、無理に飲ませないでください。

3つ
の
ポイント
で
応急
処置
を
せ
な
い
と



医療機関受診のタイミング



- ✓ 上記の処置をしても、症状が良くならないとき。
- ✓ 水分を自分で飲むことが出来ないとき。
- ✓ 意識がないときはすぐに救急車を呼びましょう。
(救急車が来るまでも応急処置をしましょう。しかし、意識がない時に水分を飲ませてはいけません。)

無理せず
早めに!





美味しく食べて夏バテ予防♪ 体力強化レシピ

管理栄養士 糸長美千子

豚肉の梅しそ巻き

夏バテ予防に必要なビタミンB1とクエン酸を、同時に美味しく食べられる一品です。

お子さんやご高齢の方には、しゃぶしゃぶ用のお肉を使うと柔らかく仕上がりに食べやすくなります。

作り方

- ①塩・こしょうを豚肉に振って、下味をつける。
- ②豚肉を広げて青しそをのせ、梅肉ものせる。そのままクルクルと巻く。
- ③温めておいたフライパンの上に、巻き終わりの面を下にして並べていく。
- ④ふたをして、弱火で5～6分蒸し焼きにし、合わせ調味料を加えて水分がなくなるまで煮詰める。

レシピ(4人分)

・豚肉(生姜焼き) 8枚	〈合わせ調味料〉
・青しそ 8枚	酒 大さじ1
・梅肉 大さじ1	醤油 大さじ1
・塩・こしょう 少々	みりん 大さじ1
〈付け合わせ〉・オクラ ・トマト	

夏バテ予防のポイント

体を温める食材を積極的に摂って冷え予防

食事で体を冷えから守るポイント

- ①朝ごはんをしっかり食べる
- ②冷房がきいている涼しいところでは砂糖を含む冷たい飲物は避け、常温または温かいものを飲む
- ③夏野菜のサラダばかりでなく温かいスープも献立に取り入れる

消化を促進する食材を味方につけて食欲増進

消化機能が低下しているときには、にんにくや唐辛子などの香辛料が食欲増進に効果を発揮します。また、糖質・脂質の代謝に重要な役割を持つクエン酸を多く含むレモンや酢、梅干しなどは酸味が食欲を増し、消化・吸収を助ける働きもあるので夏バテ予防には効果があり、酢物やドリンクなどで摂るのもオススメです。

医療機関の皆様へ

外来担当医一覧表の受付時間以外のご紹介につきましては、地域医療連携室へご連絡下さい。

直通TEL 0978-34-9322

FAX 0978-34-9323

編集 後記



今回は新生医療法人明徳会のご案内として、佐藤第二病院を特集させて頂きました。昭和3年の開業以来、地域の皆様から多様な医療需要を賜り、今日の診療体制が構築され、本年は法人合併に至りました。長年のご愛顧に心より感謝申し上げます。今後は両院の力を合わせ、より一層地域の皆様にお役に立てますよう協働し、一つのチームとして、地域に密着した医療サービスの提供を目指し精進して参ります。

今後も変わらぬご支援・ご愛顧の程、何とぞ宜しくお願い申し上げます。

外来担当医一覧表 ～平成29年7月1日現在の外来体制です～

午前

●午前受付時間 11:00まで <ご注意>お電話での受付は行っていません。

診療科目	曜日	月	火	水	木	金
内科(1診)		吉田加奈子	吉田加奈子	大森 薫	大森 薫	大森 薫
内科(2診)		姜 正広	姜 正広	姜 正広	姜 正広	島本 大
内科(3診)		藤井 郁夫	藤井 郁夫	藤井 郁夫	吉田加奈子	藤井 郁夫
内科(4診)		手島 進	手島 進	新居 英二	新居 英二	手島 進
消化器外科・肛門科		—	(大分大学)	宮崎 信彦	—	宮崎 信彦
消化器外科・乳腺外科		広瀬 宣明	—	—	広瀬 宣明	—
脳神経外科		中原 成浩	中原 成浩	中原 成浩	中原 成浩	園田 章太

午前・専門外来

完全予約制

予約のない方は受付していませんのでご注意ください。
受診を希望される方は、受付窓口にご相談下さい。

診療科目	曜日	月	火	水	木	金
整形外科		—	片岡晶志(大分大学)	—	—	—
神経内科		—	—	—	西江 信	—
膠原病外来		—	—	—	—	尾崎貴士(大分大学)
放射線診断科		佐藤仁一/島本 大	佐藤 仁一	佐藤仁一/島本 大	佐藤仁一/島本 大	佐藤 仁一

午後・専門外来

完全予約制

●午後診察時間 14:00～17:00

予約のない方は受付していませんのでご注意ください。専門外来はすべて予約制です。受診を希望される方は、受付窓口にご相談下さい。

診療科目	曜日	月	火	水	木	金
内科	糖尿病外来	—	—	—	藤井 郁夫	尾関良則(大分大学)
	生活習慣病外来	—	—	千葉政一(大分大学)	—	—
	肝臓内科	—	—	本田浩一(大分大学)	—	—
	神経内科	西江 信	—	[筋電図検査]	—	西江 信(第2・4外来)
	もの忘れ外来	—	—	—	—	西江 信(第1・3・5外来)
膠原病外来	—	—	—	—	尾崎貴士(大分大学)	
脳神経外科		園田 章太	中原 成浩	大西 晃平	中原 成浩	武石 英晃
消化器外科・肛門科		宮崎 信彦	—	—	—	—
消化器・乳腺外科		—	—	広瀬 宣明	広瀬 宣明	—
放射線診断科		島本 大	島本 大	佐藤 仁一	佐藤仁一/島本 大	島本 大

内視鏡担当医

※第1・3・5土曜日の午前中、胃カメラ検査を実施しています(予約制)。
ご希望の方は、事前に受付窓口へご連絡下さい(TEL0978-32-2110)。

時間	曜日	月	火	水	木	金
午前		大森 薫/新居英二	島本 大/新居英二	広瀬宣明/吉田加奈子	宮崎 信彦	久松朱里(大分大学)
午後		姜 正広	大森 薫/新居英二	島本 大	吉田加奈子/新居英二	久松朱里(大分大学)

佐藤第一病院 広報誌

明日花川

Information Magazine ASUKAGAWA

2017.7.1 No. 46

企画・発行

特定医療法人 明徳会

佐藤第一病院

〒879-0454

大分県宇佐市大字法鏡寺77-1

TEL 0978-32-2110

FAX 0978-33-4918

http://www.sato-d1.com

E-mail:meitokukai@sato-d1.com



リハビリテーションについてのご案内

- 午前受付時間 11:30まで
- 午後は予約制

患者さまの権利

わたしたちは、患者さまの以下の権利を尊重し、納得と同意に基づいた医療を行います。

1. 良質かつ適切な医療を公正に受ける権利をもっています。
2. 医師・病院を自由に選択し、他の医師の意見を求める権利をもっています。
3. 十分な説明と情報提供を受けた上で、治療方法などを自らの意思で選択する権利をもっています。
4. 人格や価値観が尊重され、人としての尊厳が守られる権利を持っています。
5. 意識がないか判断能力を欠く場合や未成年者の場合、代行者に決定を委ねる権利を持っています。
6. 自分の診療記録の情報を受ける権利を持っています。
7. 個人情報の秘密が守られる権利を持っています。

患者さまの責務

当院理念「患者さま中心のチーム医療」を進めるうえでの、大切な役割を自覚して頂くために、患者さま自身に求められる以下の責務をご理解下さるようお願い致します。

1. 正確な情報を提供するとともに、疾病や医療を充分理解する責務。
2. 医療に積極的に取り組む責務。
3. 快適な医療環境づくりに協力する責務。
4. 社会的ルールを守る責務。