



仕事子育て
サポート企業認定
子育てサポートをしています。



TAKEFREE
ご自由にお持ち帰りください

あすかがわ

“あすかがわ”は地域の皆様に役立つ情報の発信を目指す広報誌です。



TOPIX

- ヘルシーいちごトライフル …… 2
- 知って得する医療ナビ …… 3
- 放射線診断医の重要性 …… 6
- ようこそ放射線科へ …… 7
- さとうの救急箱 …… 8
- 知って欲しい医療の言葉 …… 10
- ズームアップSATO …… 11
- 外来担当医一覧表 …… 12

宇佐んイチゴで旬のおやつ!

ヘルシー!イチゴトライフル

監修/管理栄養士 糸長 美千子

撮影協力/とまこ農園さん(大分県宇佐市)

材料 (6分)

- | | | | |
|-------------|-------|-----------|----|
| ●いちご | 12個 | ●カップヨーグルト | 3個 |
| ●ホットケーキミックス | 1袋 | ●練乳(お好みで) | 適量 |
| ●卵 | 1個 | ●飾り(お好みで) | 適量 |
| ●牛乳 | 100ml | | |

今回はヨーグルトを使用していますが、ホイップクリームを使用しても美味。また、ヨーグルトの上にシリアルやグラノーラを入れると、食感に変化もあり栄養バランスも良くなります。



How To Cook 作り方

- ① ホットケーキを焼く。
★ホットケーキミックスを使うと便利!
- ② ホットケーキを一口大(2cm角)にカットする。
- ③ いちごは洗ってカップに入れるものはスライスに
上に飾るものは4等分にカットしておく。
- ④ カップにヨーグルトを入れる。
- ⑤ カットしたホットケーキを入れる。
- ⑥ スライスしたいちごをカップの内側に並べる。
- ⑦ ヨーグルトをかける。
- ⑧ カットしたイチゴを飾る。
★お好みで練乳や飾りをつけよう!

え・き・た・!



マルチに活躍! 頼れる画像診断の専門家 「放射線診断医」

のお仕事

放射線診断医と聞いて、皆さんはどんな医師を思い浮かべますか?

一言で表すと、皆さんの主治医の影となり支えとなり、迅速に正確な診断・治療をサポートする「検査画像の専門家」です。診療科を問わず、幅広い分野の知識を持ち、頼りになる「医師の相談役」でもあります。

今回はそんな縁の下の力持ち!「放射線診断医」の仕事について、島本医師からお話させていただきます。



放射線診断医 島本 大
皆さんに役立つ
医療の実践

モットー

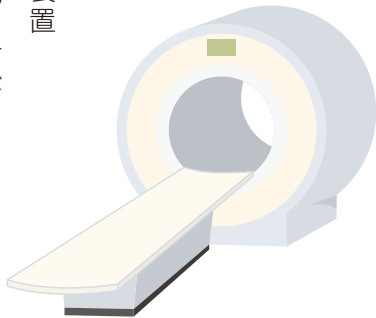
画像診断のあゆみ

放射線診断医は一般の方々にはあまり認知されておらず、聞いたことがないという方が多いと思います。またしばしば放射線技師と混同されている印象です。内科、外科、脳外科のように有名ではありませんが、放射線診断科という科が当院にもありますので、今回は放射線診断医について説明させていただきます。

今から100年以上前の1895年に、レントゲン博士がX線(エックス線)を発見しました。このX線を使うことで、初めて「人体内部の状態を外部から映す」ことができるようになりました(レントゲン検査)。これが放射線医学のはじまりとされています。

その後、1970年代にはCT検査、1980年代にはMRI検査と、画像診断は加速度的に進歩をとげてきました。「放射線診断」とは、これらの様々な装置を用いて、患者さんの病態を把握する医学の一分野です。放射線という名前はついていますが、MRIなど放射線を使用しない診断装置も含まれていますので、画像診断と言った方が適切かもしれません。

現在の日本では、日常診療の中で画像診断が占める割合がかなり増えています。検査装置の進歩により、以前はよく分らなかったものが、はっきりと映し出されることも多くなりました。



診断医の役割

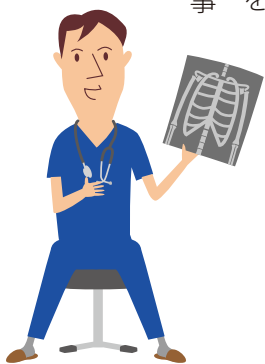
レントゲンやCT、MRIの検査の際、実際に患者さんにお会いして画像を撮影しているのは、放射線技師です。検査に来院された患者さんと直接お会いする機会はほとんどありませんが、放射線診断医は画像診断を介して他科と連携し、裏から診療を支えています。

放射線診断医の主な仕事

●読影（撮影画像の内容を検討）
患者さんに病気があるかどうか、もしある場合、どんな病態か、病気の範囲はどこまでかを分析・検討します。

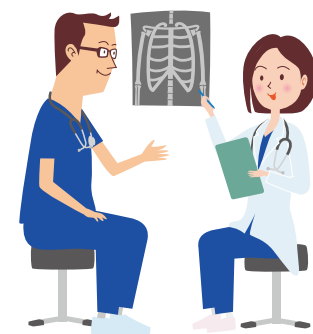
●読影結果のレポートを作成
画像を読影した結果を主治医へ報告。

●主治医との連携・カンファレンス
他科とカンファレンスを行い、診断や治療方針に関する相談もしています。
放射線被爆や侵襲性（検査が体に影響する負担の大きさ）など、各検査の特徴を把握し、適切な検査や撮像方法を決定することも仕事の一部です。



現在では通信環境の発達により、院外の放射線診断医に画像を送り、レポートを依頼する施設が増えていますが、依頼医とのコミュニケーションや迅速性に関しては常勤医の方が優れています。当院では二名の日本医学放射線学会の放射線診断専門医が常勤で在籍しており、検査結果レポートのほとんどを即日で作成しています。

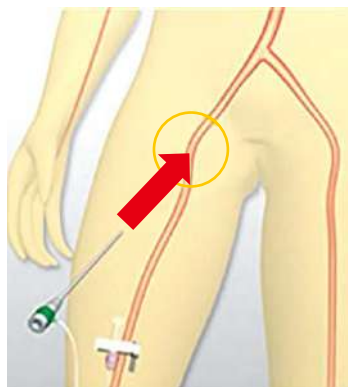
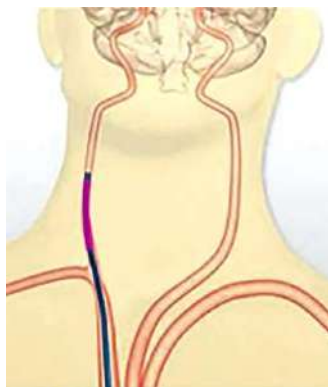
Communication



画像を用いた治療も行います

放射線診断医のもう一つの仕事はIVR (Interventional Radiology〈画像下治療〉)です。超音波やレントゲン、CTなどの画像を見ながら、カテーテル（筒状の細い管）や針を用いて行う治療のことです。

体の中に張り巡らされた血管や消化管、胆管や尿管などの様々な管に、体の外からカテーテルや針を進め、それらの管を観察しながら、目標の病気の元にたどり着いて治療を行います。



IVRは、血管や胆管、消化管の詰まったところや狭いところを広げたり、血管を通じて薬(抗がん剤など)を流したりなど、様々な手技を含んでいます。

利点としては、他の外科治療などと比べて、患者さんへの負担が少ないこと、緊急で施行することができると等が優れています。治療後の入院期間も少ない傾向にあり、体にほとんど傷も残りません。



当院では、肝臓がんの血管内治療や、ラジオ波焼灼療法(体外から電極を差し込んで、がんを凝固させる)、体内の膿などの穿刺・排液などを、内科や外科の先生方と協力して行っています。

(※写真はIVRのイメージ画像です。)

当院の特色

平成29年度の画像診断の件数は、CTが8700件、MRIが5000件、各種レントゲン検査合計8000件ほどです。当院は脳外科の患者さん(脳梗塞や脳出血など)が多いため、CTやMRI検査は頭部が多い傾向にあります。

通常、MRIは時間がかかり予約が込んでいることが多く、緊急の検査が入った場合などお待たせすることがあります。一方でCTは比較的余裕があり、当日の依頼でもほぼ検査が可能です。

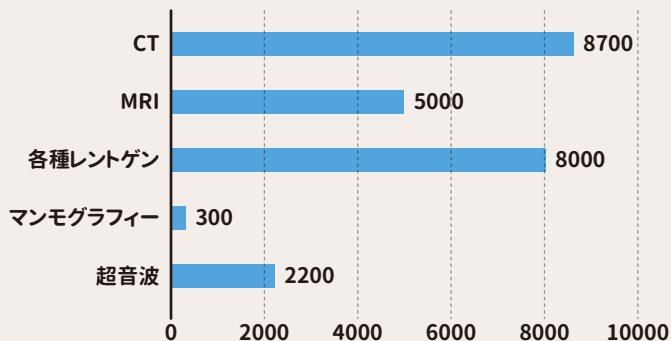
地域の先生方へ

当院は64列のマルチスライスCTと1.5TのMRIを備えています。特殊なものを除けば、通常の医療には十分なスペックです。現在も地域の開業医の先生方からCTやMRIをご依頼頂いています。より一層のご依頼を今後ともお願いいたします。

結果のレポートは基本的に即日で作成いたします(郵送で返却)。お急ぎの場合は即日FAXなども対応させて頂きます。また細かいご依頼も可能な限り対応いたしますので、お気軽にご連絡いただければ幸いです。



年間画像診断件数 (H29年度実績)



知って安心!

“放射線診断医の重要性”



医療安全管理室 室長
麻酔科医師 杉岡 章光

当院は、常勤の放射線診断医が2名在籍している県内でも数少ない病院です。

単純レントゲン、CT、MRIなどの画像診断は、主治医とのダブルチェックで確認を行っており、より短時間で精度の高い診断が可能となっております。日常診療から一刻を争う救急の現場まで、診断に苦慮する場合でもたいへん助かっております。患者さんにも気になる症状があれば、画像による検診も可能ですので、ぜひ当院へお越しください。



主治医と放射線診断医との連携(救急の事例)

救急隊から受入要請

医師 状況確認、受入の判断

受入れ

医師から看護師へ救急受入れの連絡

検査・処置等の準備指示、看護から事務へカルテ依頼。

救急車到着

主治医:診察、応急処置開始

気管挿管セットやモニター心電図など患者さんの状態に合わせた必要物品の指示。

酸素、点滴、薬剤等開始指示。
採血・画像など検査準備指示。



看護師:診療サポート

体温・血圧・脈拍・酸素濃度などチェック。医師の指示に応じ、物品準備、酸素マスクやモニター装着。点滴や採血・CT・MRIなどの検査手配。



本人へ・ご家族へ、病状と必要な検査の説明・同意

放射線診断科

- 放射線技師／検査施行。
- 看護師／患者さんの記録業務や介助。
- 放射線診断医
撮影画像を速やかに読影し、読影レポートを担当医師へ送る。(必要時、造影剤などの投与。)



救急外来

全身状態と各種検査結果、放射線診断医の読影レポートをもとに、主治医が総合的な診断をします。診断結果をご本人・ご家族へ説明し、速やかに治療を開始します。

よろこそ放射線科へ！

放射線科は、患者さんに説明しやすい画像を軸とし、放射線診断医・各臨床医の求める画像は何かを念頭に、高精度の画像の提供と新しい撮影法の探求に努めています。



患者さんに優しい検査を心がけています



検査に対する不安やお気づきの点がございましたら、お気軽に声をかけて下さい。

私たちが画像撮影の専門チームです

レントゲンによる全身の骨撮影はもとより、CTでは全身の連続した輪切り画像の撮影や3D画像作成、MRIでは放射線被曝なく、あらゆる角度の断面画像の撮影・造影剤を使わずに血管撮影が可能です。血管撮影装置(DSA)では全身の血管描出、および臨床医と共に各種血管内治療を行っています。

また超音波検査では、超音波検査技師が消化器領域を担当し、マンモグラフィでは、検診マンモグラフィ撮影認定技師資格を有する女性技師が対応しています。

地域の先生方からのご用命にもお答えしています

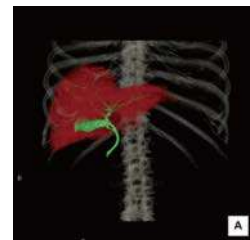
CTについて

消化器・胸腹部・耳鼻科領域、婦人科領域、泌尿器科領域を中心に、頭部から整形外科領域など幅広く検査依頼を受け付けております。

放射線を使用しますので、最適な放射線量を使用した検査を心がけております。造影剤を使用した検査など、多岐にわたり検査が可能です。



頭部CT画像(造影剤使用)



腹部CT画像(造影剤使用)

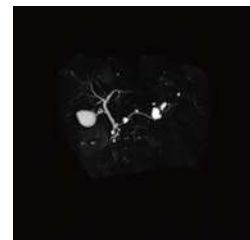
MRIについて

1.5TのMRI装置を使用し、頭部・脊髄・肝臓・胆のう・すい臓・乳腺・上・下腹部・婦人科・泌尿器科・上肢下肢血管・四肢(肩関節や膝関節)など、あらゆる検査部位に対応しています。

疾患により、造影剤を使用した検査も行っています。



頭部MRI画像
(造影剤なしで血管描出可能)



腹部MRI画像
(造影剤なしで胆管の描出可能)

さとうの救急箱 Vol.3

今回のテーマ

こどもの皮ふについて

今回は、健診などでよくご質問を受ける「こどもの皮ふ」についてお話しします。



小児科
山下 文

専門領域(資格等)
●日本小児科学会小児科専門医

こどもたちの健康を守るために、ご家族と協力していきたいと思ひます。
よろしくお願ひ致します。

よく知られる 皮ふの問題

生理的にみられるもの

●新生児中毒しん

生後数日よりみられる小さな赤い発しんで、かお・からだ・手^てなど様々な場所にみられます。通常は自然に消えていきます。



脂性成分が関係するもの

赤ちゃんは胎盤を通して、お母さんの性ホルモンの影響をうけます。すると赤ちゃんでも皮脂の分びつが一時的に活発になり、皮ふに影響することがあります。症状には個人差もあり、生後1〜3か月ごろまで続くことがあります。

●新生児痤瘡／乳児湿しん

「赤ちゃんにきび」ともいわれます。ひたいやほほなど脂性の分びつ物が多い部分でよくみられます。小さく赤い盛り上がった湿しんや、白いきびのような湿しんが集まって、一部に浸出液がみられることもあります。

●脂漏性湿しん

あたまやまゆ毛、耳の裏など、皮脂せんとよばれる脂性の分びつ物が多い場所によくみられます。うろこのように固まると、ふいたり洗ったりしても、なかなかとれにくいようです。

生活にともなっておきるもの

●おむつかぶれ

おむつの中で、おしっこやうんちなどがおしりの皮ふと長く触れていると刺激になり、赤くなったり、一皮むけたようになることがあります。

おしりだけではなく、おまたのしわの間にも赤い発しんがみられるときは、カンジダ皮ふ炎かもしれません。カンジダ自体は誰の皮ふにも住んでいるカビですが、時には皮ふに炎症を起こします。

●よだれや食べこぼしによる湿しん

特に離乳食が始まると、口の周りにはよだれ・食べこぼしなどで常に刺激を受けるため、湿しんが長引いたり、反復することがあります。

●乾燥による湿しん

こどもの皮ふはうすくて皮脂の分びつが少なく、乾燥しがちです。単純な乾燥だけでもかゆみの原因となり、かくことでさらに湿しんがひどくなる場合があります。

●汗しん(あせも)

あせもは夏にできるもの、と思いがちです。最近では暖房の普及・フリースなど1枚でも暖かい素材の服が増えたことなどで、冬場でも汗をかくこともあり、あせもの原因にもなります。



●アトピー性皮膚炎

遺伝的なもの・環境によるものなどさまざまな要因が関係しています。また乳児期早期は湿しんと区別が難しいこともあります。ただ、①よくなったり悪くなったりを繰り返し、

②かゆみを伴っている場合、アトピー性皮膚炎の可能性はあります。湿しのできる場所にも特徴がありますので、気になる場合は受診をされるといいでしょう。

スキンケア



スキンケアの基本は、洗浄・保湿・紫外線対策です。

●洗浄

低刺激性・弱酸性の洗浄剤で、よく泡立って使用します。手を使うか、柔らかい綿タオルを使ってください。頭皮に湿しんが多いときは、頭皮・髪用のものを使用しましょう。顔も洗浄剤を使って洗ってください。

泡で
やさしく



●保湿

特にトラブルがなければ、市販の保湿剤でかまいませんが、湿しんや乾燥がひどい・治りが悪いようであれば、病院で保湿剤を処方してもらいましょう。

小児科では、保湿剤のほか、ステロイド外用



このほか気になる点があれば、健診やワクチン外来でもお気軽にご相談ください。

剤が処方されることがあります。軟こうであれば人差し指の第1関節まで、ローションであれば1円玉大で、大人の手のひら2枚分が目安となります。また、夏でも汗を流したら保湿をしましょう。

●紫外線対策

こども用の日焼け止めを使用してもよいですが、まずは衣類や帽子などで物理的に紫外線を防ぐことが大事です。

5つのまちがいさがしたんけんたい!



2枚の絵には5つの間違いがあるぞ! よ〜く観察してみよう! 制限時間を決めて、家族や友達と競争しても楽しいよ!

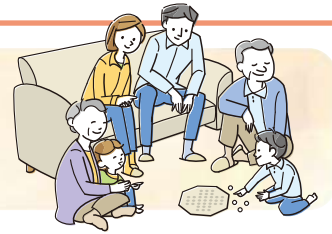


間違い探しイラスト製作/リハビリテーション部 奥友希



『ACP(アドバンス・ケア・プランニング)』って何?

当院では、昨年からACPについてワーキング(勉強会チーム)を立ち上げました。このシリーズでは、「ACP」という言葉について、地域の皆さんと共に理解を深める場所として展開して参ります。ぜひご家族、大切な人と一緒にご覧下さい。



ACPとは、「もしもの時に備えて、受けたい医療ケアについて、あなたの希望や想いを家族や大切な人、かかりつけ医をはじめとした医療者と話し合っておくこと」です。これは、患者さんが意志決定したことを尊重し、患者さんにとって最善の医療が提供され、その人が望む生き方を支えることを目標としています。

厚生労働省は、ACPとして「自らが望む、人生の最終段階の医療・ケアについて話し合ってみませんか?」と問いかけています。

第2回テーマ「具体的にどんな話をしたらいいの?」



話し合いの進め方

ステップ1

あなたが大切にしていることは何でしょうか。

あなたの人生で大切にしたいことは何ですか?これから先、どのように暮らして生きていきたいですか?あなたの目標・希望・想いについて気持ちを整理されてみて下さい。

ステップ2

信頼できる人は誰でしょうか。

あなたが信頼していて、いざという時「あなたの代わり」として、医療者と治療やケアについて話し合っ欲しい人について考えてみて下さい。それは、配偶者、子ども・兄弟、親戚、友人、親、医療介護者など、どなたでしょうか。あなたの代わりに、誰があなたの価値観や考え方を大切に、それに沿った話し合いをしてくれるか、じっくり考えてみて下さい。※その人を一人に絞る必要はありません。

ステップ3

主治医に尋ねてみてください。

病名や病状、予想される今後の経過や必要なケアについて知りたいことを医師にお尋ね下さい。

ステップ4

治療が不可能な病気にかかったとき。

「回復が難しい状態になったとき」のことを考えて、あなたの信頼できる人と話し合いをして下さい。どこで、どのように、何を受けたいのかを考えておくと、話を進めやすくなります。

ステップ5

「あなたの想い」を伝えて下さい。

考えて、話し合った内容を医療・介護者に伝えて下さい。

当院のなかでも
厚生労働省作成のACP
リーフレットを掲示し、
普及・推進に努めて
います。

人生の終わりで、あなたは、どのように過ごしたいですか?
もしものときのために
～自らが望む、人生の最終段階の医療・ケアについて話し合ってみませんか～

誰でも、いつでも、急に降る大きな雫や嵐の力を借りる可能性があります。

あなたの希望が通った状態になると、約70%の方が、医療やケアなどを自分で決めたり望みを人に伝えたりすることが、できなくなると言われています。

自らが希望する医療やケアを受けるために大切にしたいことや望んでいること、どこでどのような医療やケアを望むかを自分自身で前もって考え、周囲の信頼する人たちと話し合い、共有することが重要です。

話し合いの進め方(例)

- あなたが大切にしていることは何ですか?
- あなたが信頼できる人は誰ですか?
- 信頼できる人や医療・ケアチームと話し合いましたか?
- 話し合いの結果を大切な人たちに伝えて共有しましたか?

「自分自身で前もって考え、周囲の信頼する人たちと話し合い、共有することが重要です。」

もしものときのために、あなたが望む医療やケアについて、前もって考え、繰り返し話し合い共有する時間を。このような取組は、個人の主体的な行いによって考え、進めるものです。あなたの命の時間に応じて、かかりつけ医療者から地域の介護施設へ適切な情報と信頼が伝えられることが重要です。期待だけでなく、考えたいことへの十分な知識が必要です。

詳しくは、厚生労働省のホームページをご覧ください。
http://www.mhlw.go.jp/stf/seisaku/seisaku_0000126.html

～自分自身で前もって考え、周囲の信頼する人たちと話し合い、共有することが重要です～

輝いているスタッフを紹介!

ズームアップ! SATO



地域医療連携室 入院支援ナース 江熊 裕美

今回は、ナース歴=勤務年数!
「佐藤の顔」として多くの患者さんを癒やす、笑顔が素敵な江熊ナースにズームアップ!してみました。



入院支援ナースについて
教えて下さい

入院時支援は、入院を予定している患者さんが、入院後の生活や、どのような治療経過を経るのかをイメージし、安心して入院治療を受けられるよう支援することを目的としています。

患者さん、ご家族にとって入院は、治療への不安や緊張、生活や経済的にも心配な要因がたくさんあります。そんな個別の事情をもたれている患者さんが、安心して入院生活を送れるように支援することが私たちの役割です。

具体的にはどんな業務をしていますか?

入院予約が決まったら、患者さんご家族と面談します。そこで、入院・治療についてしっかり理解しているか、不安や分からないことはないか、主治医に確認し忘れたことはないか等を伺います。治療中の疾患や内服薬等の医療情報はもちろん、患者さんがイメージしやすいように、入院生活のご案内を行います。

面談で収集した情報は、病棟看護師とソーシャルワーカーへ伝達・共有。患者さんの状態にあった環境を調整し、入院までの準備を行います。

入院当日は受付から病室までご案内し、退院支援ナースへ引き継いでいます。



業務で心がけていることは
なんですか?

患者さんが個々に抱えている、身体的・心理的・社会的・経済的な問題などを、しっかり時間をかけて傾聴させて頂くこと。また、直接主治医に伝えられなかった想いや要望を伺い、主治医や病棟スタッフに伝えることですね。

患者さんにとって入院は「非日常的」な出来事です…。その気持ちの動きに寄り添い、最適な支援ができるよう、患者さんの想いを大切にしています。

医療機関の皆様へ

外来担当医一覧表の受付時間以外のご紹介につきましては、地域医療連携室へご連絡下さい。

直通 TEL 0978-34-9322
FAX 0978-34-9323

編集後記

今回の医療ナビは、普段、患者さんの目につきにくい診療部門「放射線診断科」についてご紹介しました。先日、一組のご夫婦から頂いた「紹介されて来ましたが、検査だけして帰る病院は初めてです」という言葉をきっかけに、皆さんの安心につながればと思い特集しました。当院には、他にもたくさんの職種が縁の下で協働しています。患者さんの見えないところでも治療やケアに関する話し合いが重ねられ、最善と思われる医療サービスを検討しています。「これはなぜだろう?どうして?」と疑問がわいたら、是非そのお声を聴かせて下さい。そのお声をヒントに、患者さんの気持ちに寄り添う一冊になれるよう努めて参ります。

外来担当医一覧表

～平成31年4月1日現在の外来体制です～

●午前受付時間11:00まで <ご注意>お電話での受付は行っておりません。

診療科目	曜日	月	火	水	木	金
内科(1診)		藤井 郁夫	藤井 郁夫	藤井 郁夫	吉田加奈子	藤井 郁夫
内科(2診)		姜 正広	姜 正広	姜 正広	姜 正広	島本 大
内科(3診)		吉田加奈子	吉田加奈子	—	—	—
内科(4診)		手島 進	—	手島 進	手島 進	手島 進
消化器外科・肛門科		—	(大分大学)	宮崎 信彦	—	宮崎 信彦
消化器外科・乳腺外科※		広瀬 宣明	—	—	広瀬 宣明	—
脳神経外科		中原 成浩	豊田 啓介	中原 成浩	中原 成浩	山名 慧
整形外科		西里 徳重	西里 徳重	—	西里 徳重	—
慢性疼痛外来		—	—	—	秋山 拓也	—
神経内科		—	—	秋山 拓也	—	—

※乳腺外科は完全予約制です。月・木は再診予約のみとなります。

午前

午前
専門外来
完全予約制

診療科目	曜日	月	火	水	木	金
神経内科		—	—	—	—	西江 信
膠原病外来		—	—	—	—	尾崎貴士(大分大学)
放射線診断科		佐藤 仁一	佐藤仁一/島本 大	佐藤仁一/島本 大	佐藤仁一/島本 大	佐藤 仁一

※予約のない方は受付しておりませんのでご注意ください。受診を希望される方は、受付窓口にご相談下さい。

午後

●午後受付時間 13:30～16:30まで <ご注意>お電話での受付は行っておりません。

時間	曜日	月	火	水	木	金
内科		—	手島 進	—	—	—

午後
専門外来
完全予約制

診療科目	曜日	月	火	水	木	金
内科	糖尿病外来	—	—	—	藤井 郁夫	尾関良則(大分大学)
	生活習慣病外来	—	—	千葉政一(大分大学)	—	—
	肝臓内科	—	—	本田浩一(大分大学)	—	—
	神経内科	秋山 拓也	—	—	—	西江 信
膠原病外来		—	—	—	—	尾崎貴士(大分大学)
脳神経外科		山名 慧	中原 成浩	(大分大学)	中原 成浩	豊田 啓介
整形外科		西里 徳重	—	—	西里 徳重	—
慢性疼痛外来		—	秋山 拓也	—	—	—
消化器外科・肛門科		宮崎 信彦	—	—	—	—
消化器・乳腺外科		—	—	広瀬 宣明	広瀬 宣明	—
放射線診断科		佐藤仁一/島本 大	佐藤仁一/島本 大	佐藤 仁一	佐藤仁一/島本 大	佐藤仁一/島本 大

※予約のない方は受付していませんのでご注意ください。専門外来はすべて予約制です。受診を希望される方は、受付窓口にご相談下さい。

内視鏡
担当医

時間	曜日	月	火	水	木	金
午前		島本 大	(大分大学)	広瀬宣明/吉田加奈子	宮崎 信彦	(大分大学)
午後		姜 正広	(大分大学)	島本 大	吉田加奈子	(大分大学)

※第一土曜日の胃カメラ検査は、平成31年3月末を以て終了いたしました。

理 念

- 特定医療法人 明徳会 佐藤第一病院は、
- 1.患者さまの尊厳を守り、地域に密着した質の高い医療を目指します。
 - 1.たえず医療水準の向上に努め、チーム医療を推進します。

運営方針

- 1.わたしたちは、専門スタッフがそれぞれの役割を分担し、患者さまを中心にしたチーム医療を行います。
- 1.わたしたちは、患者さまご家族との信頼関係を大切にし、満足して頂けるように人格形成をはじめ、知識、技術の向上に努めます。
- 1.わたしたちは、病院職員としての誇りと責任を持って、他の医療機関、施設との連携をすすめます。
- 1.わたしたちは、よりよい医療を提供するために、相互啓発し魅力ある職場づくりを目指します。

患者さまの権利

わたしたちは、患者さまの以下の権利を尊重し、納得と同意に基づいた医療を行います。

- 1.良質かつ適切な医療を公正に受ける権利をもっています。
- 2.医師・病院を自由に選択し、他の医師の意見を求める権利をもっています。
- 3.十分な説明と情報提供を受けた上で、治療方法などを自らの意思で選択する権利をもっています。
- 4.人格や価値観が尊重され、人としての尊厳が守られる権利を持っています。
- 5.意識がないか判断能力を欠く場合や未成年者の場合、代行者に決定を委ねる権利をもっています。
- 6.自分の診療記録の情報を受ける権利をもっています。
- 7.個人情報の秘密が守られる権利を持っています。

患者さまの責務

当院理念「患者さま中心のチーム医療」を進めるうえで、大切な役割を自覚して頂くために、患者さま自身に求められる以下の責務をご理解下さるようお願い致します。

- 1.正確な情報を提供するとともに、疾病や医療を充分理解する責務。
- 2.医療に積極的に取り組む責務。
- 3.快適な医療環境づくりに協力する責務。
- 4.社会的ルールを守る責務。



| 明日花川 | Information Magazine ASUKAGAWA

あすかがわ

2019.4.1

No.53

企画
発行

特定医療法人 明徳会 佐藤第一病院

〒879-0454 大分県宇佐市大字法鏡寺77-1
TEL 0978-32-2110 / FAX 0978-33-4918
<https://www.sato-d1.com>
E-mail: meitokukai@sato-d1.com



リハビリテーションに
ついてのご案内

●午前受付時間 11:30まで
●午後は予約制