

あすかがわ

“あすかがわ”は地域の皆様に役立つ情報の発信を目指す広報誌です。

仕事子育て
サポート企業認定
子育てサポートをしています。



TAKE FREE
ご自由にお持ち帰りください

ゴクゴク飲んで
しんけん遊ぼ!

アスカルも!



TOPIX

- 新入職医師紹介 2
- 知って得する医療ナビ 3
- 動脈硬化が見える検査 6
- 夏の水分補給 7
- 訪問看護のご紹介 8
- 宇佐ん暮らし 10

脳神経外科全般
日本脳神経外科学会所属

専門分野・学会

当院は地域の中核病院であると同時に、脳神経外科のほぼ全般の手術も対応しております。また、可能な限り、診療時間外の急患対応もさせていただきます。少しでも皆様の医療に貢献できるよう励んで参りますので、よろしくお願い申し上げます。

患者様へ

本年4月より赴任いたしました。東京慈恵会医科大学出身で、大病院や都内の一般病院、地域病院を経て、今回は父の生まれでもある大分で勤務することとなりました。

自己紹介



脳神経外科
くぎ さき あいり
釘崎 愛理

モットー 目の前のことに
真面目に取り組む

新型コロナウイルス感染拡大防止と 予防への対策について

佐藤第一病院での取り組み（患者さん・ご家族と病院職員の安全を守るために）

間隔を



あけています

換気を



おこなっています

消毒を



徹底しています

マスク着用を



徹底しています

手指衛生を



徹底しています

入口での検温を



おこなっています

ご来院の皆様へのお願い

当院では上記に加え、ご来院の皆様にもご協力をお願いしています。

- 1) ご来院の際には、マスクの着用、手指衛生をお願いいたします。
- 2) 発熱(37.0℃以上)、咳、喉の痛み、倦怠感等の風邪症状がある場合は、事前にお電話でお問い合わせください。
- 3) 入院患者さんへのご面会は、原則禁止とさせていただきます。

※患者さんの安全を最優先とし、やむなく面会をお断りしております。何とぞご了承の程お願い申し上げます。



皆様には、大変ご不便をおかけ致しますが、引き続きご理解・ご協力の程お願い申し上げます。

知って得する!
医療ナビ

8月10日は 「健康ハートの日」



ハートの声に耳を 澄ませよう!

絶えず、働いている心臓。なんと1日に10万回も収縮して、全身に血液を送っています。それは睡眠中も決して休むことはありません。そんな働き者の心臓に「いつもお世話になっています」と語りかけることはあるでしょうか。心臓に負担をかける生活習慣病は、血液検査などで徐々に進行していることが分かります。「生活習慣を改善してください」との結果に、「そうはいいってもなかなかね…」と放置していると、じわじわと健康を脅かす原因となってきます。今回は、夏の暑さが引き起こす心臓の病気と、その対策について内科・手島医師よりお話をさせていただきます。

内科医師 手島 進
モットー 地域に根ざした医療



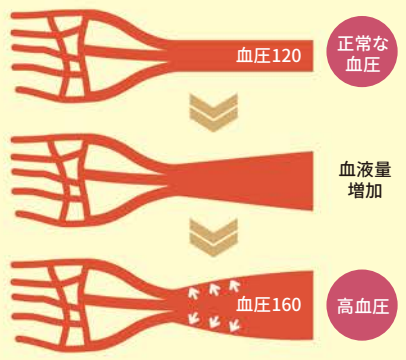
心臓病のリスクを高める生活習慣

心臓に負担をかける多くの原因は、「塩分ナトリウムの過剰摂取」です。

一般的にいわれる「塩分の摂り過ぎ」が体内の循環血液量を増加させ、血管にむくみが生じ、血管抵抗が大きくなり、心臓はより強い力で全身に血液を送り出さねばならなくなります。これが血圧上昇を引き起こします。血圧上昇は、腎臓をはじめとするほかの臓器にも悪影響を及ぼします。

血流が増えれば血圧も上がる

血流量が増えると、血液の通り道を確認するため血管は内側から押し広げられ、血管壁に高い圧力がかかる。



水をたくさん飲むと塩分が欲しくなる

塩分をたくさんとると水が欲しくなる



心臓さん、頑張りすぎてヘトヘト。血管をムリに広げたら動脈硬化も進んでしまうよ…。



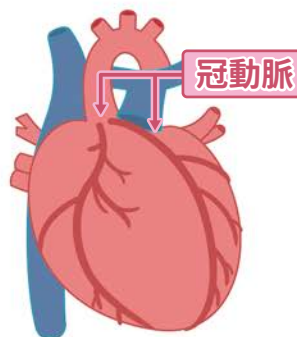
さらに、高カロリーの食事を続けていると、動脈硬化を促進し、血管を詰まらせる原因となります。もちろん、喫煙、アルコールの過剰な摂取も血管抵抗が増加する原因となり、注意が必要です。

心臓病の約半分は虚血性心疾患

虚血性心疾患とは、心臓に栄養を送っている冠動脈かんどうみやくとよばれる血管に、血行障害が起きる病気の総称をいいます。

この冠動脈が、動脈硬化などで狭くなったり、血管がけいれんを起こしたりして血行が障害されると、心臓の筋肉に必要な血液が届かなくなり、心臓が酸欠（虚血）状態となります。すると胸が苦しくなったり、痛みや胸が締め付けられるような症状が表れます。

冠動脈は心臓の筋肉に酸素と栄養分を運ぶ重要な血管です。



苦しいー！

血管が詰まったら心臓さんが動けなくなっちゃう！



血管の炎症も血行障害の原因

今はやりの新型コロナウイルス感染では、血管に炎症が起き、小児では「川崎病」と言われている冠動脈が狭窄する病気を引き起こすことが報道されています。ほかにも、全身の血管に炎症が起ると、多臓器不全に陥り、非常に重篤な病態となることがあります。

虚血性心疾患の主な原因は「動脈硬化」ですが、最近では「炎症」も血管狭窄に重大な影響を及ぼしていると言われています。

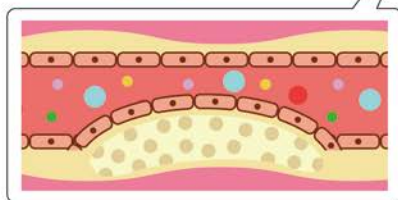
「狭心症」とは

一時的な虚血から起きる…

狭心症は、何らかの原因で、冠動脈が狭くなることで血行障害が起き、胸痛、肩痛、下顎痛、上腹部痛などが現れる病態です。しかし、その痛みは一過性で、安静に過ごすとで消失することがほとんどです。

狭心症

動脈硬化のため冠動脈が狭くなり一時的に酸素が不足する心筋虚血状態になる。



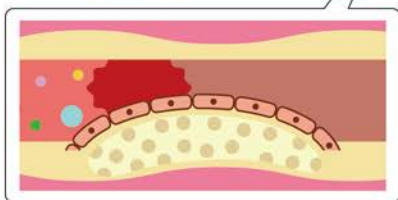
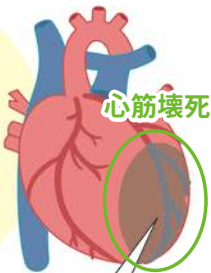
「心筋梗塞」とは

完全な虚血から起きる…

心筋梗塞は、冠動脈が完全に閉塞し、心臓の筋肉が壊死に陥った状態です。胸痛などの症状がほぼ一日中続きます。

心筋梗塞

冠動脈硬化で狭くなっているところに血栓ができて血流の供給が途絶えて心臓が壊死する。



夏は心臓に危険な季節

動脈硬化のある方が脱水状態になると、血管の詰まりが起きやすくなります。夏場は、そういった意味では、心筋梗塞を起こしやすい状況といえると思います。



正常な血管
血流がスムーズ。



動脈硬化のある血管
血管の壁が厚くて狭い。
血液の流れが悪くなりやすい。

発症する可能性の高い方

糖尿病をはじめとする、いわゆる「生活習慣病」のある方は、動脈硬化が進行する可能性が高いです。さらに、アルコールを飲用すると利尿作用が働き、脱水を促進させてしまいます。睡眠不足、食欲低下なども要注意です。

夏の心臓病を予防するには

夏場は、必要以上に水分を摂取する必要があります。

水分を摂取すると、体の浮腫が増加すると思われるかもしれませんが、ナトリウムと結合していない水分は「自由水」と言って、腎臓から排出され、体内の余分なナトリウムも排出してくれます。



夏は、ふだん口から入る以上に水分が体からでてしまう!それが脱水のもとになるのね。



もちろん、大量の発汗があったり、食事が不十分、および嘔吐などのときは、ナトリウムなどの電解質の補充が必要です。

バランスの良い生活を

しかし、人体には、電解質を体外に失わないような機能が備わっています。必要以上にナトリウムを摂る必要はありません。

動脈硬化がある人に熱中症が疑われるときは、スポーツドリンクなどを、水で2倍ぐらいに薄めて摂ることをお勧めします。以前は、一日の塩分を8g以下にするよう推奨されていましたが、最近では3gになっています。ほとんどの食物には、塩分が含まれています。人類が今まで発達した原因の一つに、十分な塩分を摂取できるようになり、脳の血流が増え、脳が発達したといわれています。しかし、その代償として、血管の動脈硬化を進めてしまうことになったともいえると思います。夏場に限らず、動脈硬化を予防するためには、結局、適度な運動を続け、塩分を控え、飲酒、喫煙なども制限し、十分な睡眠をとり、ストレスを避けること言った昔から言われたことを守ることが大切だと思います。

早期の受診、医師への相談を

今まで経験したことがないような、胸部を中心とした疼痛は、心臓の大きな血管に何らかの異常が起きていることが多いです。早めに医療機関を受診し、必要なら心臓カテーテルを用いた冠動脈造影検査を受けるのが、一番望まれます。

「万病のもと」を予防しよう

今回の新型コロナウイルス感染症を経験して、「風邪は万病のもと」という言葉を思い出しました。動脈硬化も、同じくたくさんの命に係わる病気のもととなります。自分で出来ることは積極的に実践して、予防に努めていただきたいと思います。

血管が元気だと
ほくも嬉しいよ!



サラ サラ



動脈硬化の進行を
予防することが、
心臓さんを守るのね。

動脈硬化が**見**える検査

動脈の「詰まり」と「硬さ」の状態が **5分**でわかる!



「動脈の詰まり」を測る検査を エービーアイ **ABI**といいます

ABIは、足の比較的太い血管の詰まりを調べる検査です。

動脈血管の内側に、コレステロール等の脂質が付着すると、血管が弾力を失い硬くなります。ABIでは「血管の詰まり具合」を数値化して知ることができます。

検査結果 用紙



「動脈のかたさ」を測る検査を キャビイ **CAVI**といいます

CAVIを測定する事によって、患者さんの血管の硬さが何歳相当であるか(血管年齢)分かります。

動脈は血液を全身に送るポンプの役割を果たしていますが、ポンプの内側の圧力(血圧)が変化したときのふくらみ具合を見ることによって、ポンプのしなやかさ、つまり動脈の硬さが分かるというものです。



ABIの数値が0.9未満だと、足の動脈が詰まっている可能性が高い! ABIの値が低いほど重症になります。

あなたの血管年齢は? **20歳未満に相当します。**

あなたの血管は、「詰まっていませんか?」

右 正常範囲です。ABI **1.11**
左 正常範囲です。ABI **1.08**

あなたの血管は、「硬くなっていませんか?」

今回の検査では正常範囲です。
右 CAVI **5.0**
左 CAVI **5.1**

動脈硬化症が進んでいるほど、CAVIの値は高くなります。9.0を越えると、約半数の方の脳や心臓に動脈硬化症がみられるといわれています。

検査の方法 (ABIとCAVIは同時に実施可能です)

ベッドに横になり、両腕、両足首に血圧を測るためのカフ、両手首に心電図を測るためのクリップ、胸に心音を測るためのマイクを取り付けます。

検査は5分程度で、痛みはほとんどありません。

※むくみが酷い方、青あざのできやすい方等は、検査が出来ないことがあります。



普段から足が冷たく感じたり、痺れ、痛みといった症状のある方は主治医にご相談下さい。



夏の水分補給

脱水・熱中症対策の 注意点

監修:管理栄養士 糸長 美千子



孫、暑い日のおじちゃんを心配するの巻

夏の水分補給に適しているのは？

おじちゃん！
ちょっと
ストープ！



えっ!?

今日も暑いなあ～
熱中症にならない
ように冷えたビール
を飲もうかな…

ビールは水分補給になるの？

アルコールには利尿作用があります。
飲んだ以上の水分が排泄されてしまいますので
水分補給にはなりません。



コーヒーは？

コーヒー・紅茶・緑茶・栄養ドリンク・コーラなどには
カフェインが多く含まれています。アルコールと同様に
カフェインにも利尿作用があり、水分が排泄されて
しまうので水分補給にはなりません。



それも
だめ～!



これも!?

コーヒーは？
ジュースは？

ジュースなどの清涼飲料水は？

ジュースや清涼飲料水には砂糖が多く含まれ
ていて、急激な血糖上昇や肥満の原因にもな
り注意が必要です。また、糖分が多いと水分が
吸収されるまで時間がかかります。



オッケーよ!



良かったー!

麦茶は…
どうなの？

脱水予防にオススメなのはコレ!

水・麦茶などのノンカフェイン飲料です。
他にタンポポ茶・ルイボスティー・黒豆茶・
コーン茶・ゴーヤ茶・どくだみ茶などがあります。



屋外での作業やスポーツなどでたくさん汗をかいた
時には、スポーツドリンクや経口補水液などで塩分や
ミネラルも補うようにしましょう!!



こんなときはコレ!

- その1 日常の水分補給には…**水・麦茶**
- その2 軽い運動・入浴など軽い発汗がある時は
…**水・麦茶・スポーツドリンク**
- その3 炎天下で発汗がある時は
…**スポーツドリンク・経口補水液(熱中症が疑われる時)**

水分補給のタイミング

「起床時・食事中・運動時・入浴後・就寝前」
には水分補給が必要です。

※1度に大量に飲むのではなく、100-150ml
程度をこまめに飲むようにしましょう。

脱水時には
経口補水液を
「おいしい」と
感じるよ



訪問看護を紹介します!

モットー

誠意のある看護

訪問地域

宇佐市

利用できる方

介護保険、医療保険を使って利用できます。

訪問できる条件

- 主治医の指示が必要です。
- 月1回の外来受診が必要です。



こんにちは!



佐藤第一病院

訪問看護

です

当院にかかりつけの患者さまを対象に、医師の指示のもと看護師が自宅にお伺いします。超高齢社会を迎え、宇佐市も高齢化率が36.5%に達しており、訪問看護の需要は益々高まっています。訪問看護では、病状の観察、服薬管理、入浴支援、医療的処置、自宅での看取り(ターミナルケア)など、利用者の願いに応える支援を、医師やケアマネジャー等と連携し、実施しています。

こんなお困りごと、ありませんか?

一人で食事や入浴することが
難しくなってきた

お薬の飲み忘れが
増えた

傷などの手当てや処置を
家で行うのが難しい

点滴や注射など家族
だけでは不安…

う〜ん…



退院後、自宅で
生活していけるか不安…

家族だけの介護は
体力や精神的に大変

病気への不安、苦痛を
少しでも和らげてあげたい

住み慣れた地域で末永く暮らせるよう、看護計画に基づき、生活をサポートいたします。何かお困りごとや看護を受けたいなど希望がありましたら、医師または地域医療連携室にご相談下さい。

相談窓口 TEL 0978-34-9378 (対応時間 / 平日 8:30~17:30)



訪問看護のお仕事

経験豊富な看護師が、
真心込めた看護を届けます。
退院後のご自宅での継続看護や、
終末期の看取りなど、
ご利用者のニーズに応えた
支援を行っています。

医療的処置

こんなことができるよ



- 点滴管理(末梢点滴、中心静脈カテーテルなど)
- 褥瘡(床ずれ)の処置(傷の消毒、薬剤塗布、ガーゼ交換など)
- 薬剤管理(薬局との調整、内服できるよう支援)
- インスリンの実施、管理、血糖測定、投薬支援
- 在宅酸素療法の取扱いや指導
- 喀痰吸引、指導
- 胃ろうの管理・指導
- 尿道バルーンカテーテル管理、交換
- ストーマケア・陰部洗浄
- 退院後のリハビリテーション支援など



生活面のサポート

何でも
相談してね



- 保清
(体の清拭・洗髪・足浴・髭そり、爪切り、入浴など)
- 皮膚トラブルの確認・助言
(褥瘡や表皮剥離の予防)
- 口腔ケア、食事介助、指導など
- 環境調整、水分摂取量、食生活などの確認・助言
- 認知症のケア(アドバイス・看護)
- ターミナルケア(がん末期や人生の終末期の症状の緩和や心のケア、看取りのお手伝い)など…

カンファレンス

患者さんごとに
話し合うよ!



個別の患者さんが抱える問題について知
恵を出し合い、より
質の高いケアの
提供を検討して
います。
はじめて訪問する
患者さんについて
情報交換もして
います。



訪問7つ道具

異常の早期発見
にも役立つ!



訪問看護師が持つバックには、血圧計や体
温計、酸素濃度計や聴診器など患者さんの
状態を確認する器具の他、
採血用の注射器やスピツ
ツ、傷の処置用のガーゼや
鑷子(せっし)などが揃えら
れています。
安全に手際よく行えるよう
点検も欠かせません。



主治医との連携

先生に
すぐ伝えるよ



訪問診療を実施している方には、医師と看護が
連携して患者さんに関わっています。必要時は医
師と相談して専門医の診察へ繋ぐ
ことも行います。
外来通院の方には診察時に立ち
会い、医師へ在宅での情報を伝
達・処置の指導を受けるなど、患
者さんの状態や生活状況に適し
た看護の提供に繋がっています。



宇佐ん暮らし

地域で輝く素敵な暮らしをご紹介します。

今回の主人公

湧き出る笑顔の素に、ズームイン！～小迫さんご夫婦～

「笑いで免疫力をあげる」という言葉が、これほどぴったりはまる方に出会ったことがありません。奥さんと話していると、自然と頬が緩みます。奥さんの惜しみない愛情と茶目っ気たっぷりの明るさに、どんどん元気をもらい、しまいには誰もが大口を開けて笑ってしまいます。季節のうつろいや状態に応じて、様々なサービスを使いながら、温かく暮らしているお二人。奥さんがいつでもほがらかに頑張れる秘密は何なのかを知りたくて、お話を聞いて参りました。



ご主人さまって

どんな方なんですか？



お父さんは無口な人で、本当に優しいばかりでね、元気な頃から一度も喧嘩したことが無いんですよ。仕事の関係で下関から小郡・広島と30年宇佐を離れていたけど、定年を期に故郷に帰ってきたの。

そのあと神主をしていた叔父さんから、自分の後を継いでくれないかと相談が来て、昭和62年から2年間、神職になるために学校に通ったんですよ。

それからは森山神社をはじめとした7つの神社の神主として、霊祭や地鎮祭や家祓いなんかをずーっと務めてね。80歳になって祝詞のりとが読めなくなるまで30年も続けたんですよ。

定年後に30年はすごいですね！

そうねえ。それに、人によって願いごとが違うから、その度に神主は神様への想いを込めた祝詞を書くの。大変な作業なんだけど、お父さんの祝詞は一つの物語のようだね。私はそばで「お父さんすごいなあ」といつも思ってた。

引退されてからの暮らしは？

病気が進行してきてね、徐々に食べられなくなっちゃったけど、ぎりぎりま





デイサービスなど、お出かけ用のズボンも製作!



一人でズボンの上げ下ろしは大変。そこでTシャツをロングに改造して上げ下ろしの手間をゼロに!

で自分の力で口に入れて食べてくれた。そんな頑張り屋のお父さんに、私が出来ることは何でもしてあげたい。今度は私が頑張る番!と思ってるんよ。

「自宅での療養はいかがですか?」

はじめは痰吸引も怖かったけれど、何度もしたらもう、慣れてきて。自分では、お父さんに一度も褥瘡ができたことが無いのが自慢かな。往診に来てくれる藤井先生も「栄養もいい、奥さんの管理もいいね」と褒めてくれて嬉しいんよ。

季節によって体温調節が難しいのと、肺炎が起きやすくて入院もするけれど、師長さんとも気が知れてありのまま相談できるから、すごく助かってるよ。

今はどんなサービスを使っていますか?



今度から訪問入浴と週1回デイサービスに行く「こうって話しているところなんだけど、今は月に2回の往診と、週2回訪問看護に来て貰ってるんよ。看護師さんは痰吸引やオムツ交換、体拭き、口の中を清潔にしたり、色んなことをしてくれる。自分でも3時間に1回は吸引、夜も起きてオムツ交換してるけど、寝とぼけながらでも換えられるように、服を工夫してるんよ。自分が楽になるようにね(笑)あの手この手を考えるのも楽しいよ。

今の暮らしでの

楽しみって何ですか?



何より、お父さんが家にいることが幸せ!それにね、皆にマスクを作って贈ったり、畑を手入れすることも楽しいし、看護師さんと冗談を言い合うのも楽しいんよ。こないだも、わざと「吸引うまくなったやろ?」って胸を張ってみたら、看護師さんが急に渋い顔で「なら教えて貰おう!」って言い返してきたり(笑)、皆さんに会うのが良い気晴らしになるわ。

そうして色々動いて一段落したら、お父さんの横でくっついて昼寝するんよ。こうして私がお父さんを腕枕してね(笑)。

お父さんがいたら安心。お父さんは、やっぱり私のそばにおってくれんと。今日はほんとうに調子が良くて良かった...ねえ、お父さん。

実は、御年80歳を越える奥さん。どうしてそんなに元気なの...?その答えは、「お父さんが、そばにいること」だったんですね。

昔から無口なご主人ですが、言葉にしないで、奥さんには伝わる。昭和から平成、令和になっても、愛変わらずラブラブなお二人の暮らしを、これからも応援していきたいと思えます。



外来担当医一覧表

～令和2年8月1日現在の外来体制です～

午前

●午前受付時間11:00まで <ご注意>お電話での受付は行っておりません。

診療科目	曜日	月	火	水	木	金
内科(1診)		藤井 郁夫	藤井 郁夫	藤井 郁夫	—	藤井 郁夫
内科(2診)		姜 正広	姜 正広	姜 正広	姜 正広	島本 大
内科(3診)		吉田加奈子	吉田加奈子	—	吉田加奈子	—
内科(4診)		手島 進	—	手島 進	手島 進	手島 進
総合診療科		—	三宅 純	—	三宅 純	—
消化器外科・肛門科		—	(大分大学)	宮崎 信彦	宮崎 信彦	宮崎 信彦
脳神経外科		中原 成浩	豊田 啓介	中原 成浩	中原 成浩	釘崎 愛理
整形外科		西里 徳重	西里 徳重	—	西里 徳重	—

午前 専門外来

完全予約制

診療科目	曜日	月	火	水	木	金
神経内科		—	—	—	—	西江 信
膠原病外来		—	—	新貝祐太(大分大学)	—	尾崎貴士(大分大学)
放射線診断科		佐藤 仁一	佐藤仁一/島本 大	佐藤仁一/島本 大	佐藤 仁一	佐藤 仁一
慢性疼痛外来		—	—	—	秋山 拓也	—
神経内科		—	—	秋山 拓也	—	—

※予約のない方は受付しておりませんのでご注意ください。受診を希望される方は、受付窓口にご相談下さい。

午後

●午後受付時間 13:30～16:30まで <ご注意>お電話での受付は行っておりません。

時間	曜日	月	火	水	木	金
内科		—	手島 進	—	—	—
総合診療科		三宅 純	—	三宅 純	—	三宅 純

午後 専門外来

完全予約制

診療科目	曜日	月	火	水	木	金
内科	糖尿病外来	—	—	—	藤井 郁夫	尾関良則(大分大学)
	生活習慣病外来	—	—	千葉政一(大分大学)	—	—
	肝臓内科	—	—	本田浩一(大分大学)	—	—
	神経内科	秋山 拓也	—	—	—	西江 信
膠原病外来		—	—	—	—	尾崎貴士(大分大学)
脳神経外科		釘崎 愛理	中原 成浩	(大分大学)	中原 成浩	豊田 啓介
整形外科		西里 徳重	—	—	西里 徳重	—
慢性疼痛外来		—	秋山 拓也	—	—	—
消化器外科・肛門科		—	—	—	—	—
放射線診断科		佐藤仁一/島本 大	佐藤仁一/島本 大	佐藤 仁一	佐藤仁一/島本 大	佐藤仁一/島本 大

※予約のない方は受付しておりませんのでご注意ください。専門外来はすべて予約制です。受診を希望される方は、受付窓口にご相談下さい。

内視鏡 担当医

時間	曜日	月	火	水	木	金
午前		島本 大	(大分大学)	吉田加奈子	島本 大	(大分大学)
午後		姜 正広	(大分大学)	島本 大	吉田加奈子	(大分大学)

乳腺外科

第1・3土曜午前 武内 秀也 受付時間/午前10:30まで(当日受診可能、事前予約も可能です。)

※4月15日を以て消化器外科・乳腺外科：広瀬医師の診療は終了しました。

企画 発行

特定医療法人 明徳会 佐藤第一病院

〒879-0454 大分県宇佐市大字法鏡寺77-1
TEL 0978-32-2110 / FAX 0978-33-4918
https://www.sato-d1.com
E-mail: meitokukai@sato-d1.com



リハビリテーションに
ついてのご案内

●午前受付時間 11:30まで
●午後は予約制

医療機関の皆様へ

ご紹介・受診についてのご相談は、**地域医療連携室**
へご連絡下さい。上記受付時間外(予約制外来含む)
の受診相談も対応しております。

直通

TEL 0978-34-9322
FAX 0978-34-9323

窓口対応時間 平日/8:30～17:30

理 念

特定医療法人 明徳会 佐藤第一病院は、
1.患者さまの尊厳を守り、地域に密着した
質の高い医療を目指します。
1.たえず医療水準の向上に努め、チーム
医療を推進します。

運営方針

1.わたしたちは、専門スタッフがそれぞれの
役割を分担し、患者さまを中心にした
チーム医療を行います。
1.わたしたちは、患者さまご家族との信頼
関係を大切にし、満足して頂けるように
人格形成をはじめ、知識、技術の向上に
努めます。
1.わたしたちは、病院職員としての誇りと
責任を持って、他の医療機関、施設との
連携をすすめます。
1.わたしたちは、よりよい医療を提供する
ために、相互啓発し魅力ある職場づくり
を目指します。

患者さまの権利

わたしたちは、患者さまの以下の権利
を尊重し、納得と同意に基づいた医療を
行います。

- 1.良質かつ適切な医療を公正に受ける
権利をもっています。
- 2.医師・病院を自由に選択し、他の医師の
意見を求める権利をもっています。
- 3.十分な説明と情報提供を受けた上で、
治療方法などを自らの意思で選択する
権利をもっています。
- 4.人格や価値観が尊重され、人としての
尊厳が守られる権利を持っています。
- 5.意識がないか判断能力を欠く場合や
未成年者の場合、代行者に決定を委ねる
権利をもっています。
- 6.自分の診療記録の情報を受ける権利を
もっています。
- 7.個人情報の秘密が守られる権利を持っ
ています。

患者さまの責務

当院理念「患者さま中心のチーム医療」を
進めるうえで、大切な役割を自覚して
頂くために、患者さま自身に求められる
以下の責務をご理解下さるようお願い
致します。

- 1.正確な情報を提供するとともに、疾病
や医療を充分理解する責務。
- 2.医療に積極的に取り組む責務。
- 3.快適な医療環境づくりに協力する責務。
- 4.社会的ルールを守る責務。