

特定医療法人明徳会 佐藤第一病院広報誌 明日花川



No. 61  
2021.4.1

# あすかがわ

“あすかがわ”は地域の皆様に役立つ情報の発信を目指す広報誌です。

仕事子育て  
サポート企業認定  
子育てサポートをしています。



TAKEFREE  
ご自由にお持ち帰りください

## おにぎり持って どこに行こう?

おいちーね

おいしいね



### TOPIX

新入職医師紹介 .....	2
知って得する医療ナビ .....	3
おくすりの話 .....	6
短時間通所リハビリテーション .....	7
通所リハビリテーション .....	
ご利用者様インタビュー .....	8
さとうの救急箱 .....	10
外来担当医一覧表 .....	12

**ご挨拶**

昨年11月より呼吸器内科医として勤務しております。大分大学(旧・大分医科大学)で学び、卒業は大分県立病院や厚生連鶴見病院など大分市・別府市中核病院で研鑽を積みました。宇佐での診療を始めて、日々の診療もまだ手探りの部分がありますが、まずは受診された患者さん一人ひとりに真摯に向き合うことが、いずれ地域医療への貢献という大きな結果に結びつくものと信じています。長いお付き合いを、どうぞ宜しくお願い致します。

**患者さまへ**

気管支・肺は、意外に病気のサインを出しにくい静かな臓器です。病気によっては殆ど自覚症状が無いこともありますし、咳や痰も、風邪などで何度も繰り返して自然に治ることをしばしば経験するので、少しくらい続いても余り不思議に思われないう人が多いようです。

聴診やレントゲン撮影など簡単な診察で病気が分かることも多いので、2〜3週間長引く咳や痰・坂や階段を上る時の息切れ、そんな気になる症状があれば是非相談に来られて下さい。



呼吸器内科  
増田 大輝  
ますだ たいき

## Profile

### モットー

患者ファースト  
(尊敬する呼吸器内科の先生の口癖を、受け売りいただきました)

### 専門分野

呼吸器内科全般、特に気管支喘息などのアレルギー性疾患を好みます。

### 専門医 / 認定

日本内科学会 認定内科医  
総合内科専門医  
日本呼吸器学会 呼吸器専門医(内科系)

### 所属学会

日本内科学会  
日本呼吸器学会

あなたの悩みにレスキュー!

放っておけない!

# お尻のトラブル 110番



外科/肛門科  
みやさきのぶひこ  
医師 宮崎 信彦

患者さんへメッセージ

良心的で誠実な医療を提供します。

お尻に「違和感」を感じたことはありませんか？  
実は日本人の3人に1人は“痔”で悩んだことがあるといわれるほど「よくある病気」なんです。しかしデリケートな場所だけに「恥ずかしい」気持ちが先に立ち、肛門科などに相談する方は患者さんの50%程度といわれます。「そのうち良くなる」「痔くらいで病院に行かなくても」と放置していると、症状が悪化してしまうケースも少なくありません。そこで今回は、早めの受診・早期回復につながるよう専門医から詳しくお話させていただきます。  
正しい知識で優しくお尻を守りましょう!

これって痔かも…

なんだかおかしい…でもそのうち治るよね…と様子を見たままにしていることありませんか？

！まずあなたのお尻の状態を確認しましょう。

- 排便時に出血がある
- 排便時に肛門の痛みがある
- 肛門が腫れて痛みを伴う
- 肛門から何かでてくる
- 肛門付近からうみがでる
- 肛門周辺がかゆい
- 便が細くなったり、排便回数が多くなる

など

お尻の声に  
耳を澄ませよう



何が起きてるの？

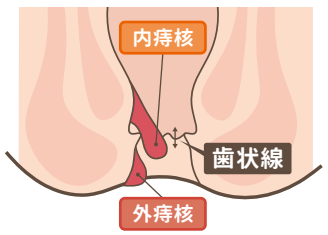
こんな症状がある方は肛門科か消化器外科へ早めに相談することをお勧めします。

「あてはまる…」という方、まず痔についてご説明します。

「痔とは肛門と肛門周辺の病気を総称して呼ぶもので、大きく分けて3種類あります。痔核(いぼ痔)、裂肛(切れ痔)、痔瘻(あな痔)です。

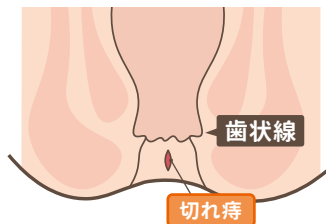
①痔核(いぼ痔)は血管の腫れ

痔核は、肛門と直腸下端の粘膜下の静脈がこぶ状になった静脈瘤のことです。直腸下端の粘膜下にできたものを内痔核、歯状線より肛門側の肛門上皮下にできたものを外痔核といいます。



## ② 裂肛(切れ痔)は肛門が裂けた傷

裂肛は、固い便が肛門を通過するときに行ける肛門管上皮の表層性の裂創です。よく背中側に発生します(尾てい骨の下から肛門の近くにできやすい)。

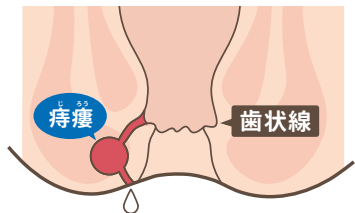
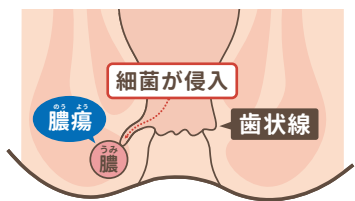


排便時、肛門に「ピリピリ」と痛みがある場合は要注意!



## ③ 痔瘻(あな痔)は新しい道ができる

直腸と肛門の境目にある歯状線の、小さくなくぼみから細菌が入り込み、直腸・肛門周囲に膿瘍(化膿した状態)を形成したものを肛門周囲膿瘍といいます。この膿瘍が切開されるか、自然に潰れて膿が流れ出たあとに、直腸・肛門と皮膚の間を通り道ができた状態を痔瘻(あな痔)といいます。



椅子に座った時、お尻に痛みを感じる場合は注意!



## 痔の場所によって痛みの感じ方が違う

歯状線より上の直腸には、知覚神経が無いので、痛みを自覚することは少ないです。

しかし歯状線より肛門側の肛門上皮には知覚神経があり、痛みを感じます。

例えば、内痔核では普通痛みは感じませんが、血栓性外痔核や裂肛では、痛みを感じます。もちろん肛門周囲膿瘍や痔瘻も痛みを感じます。

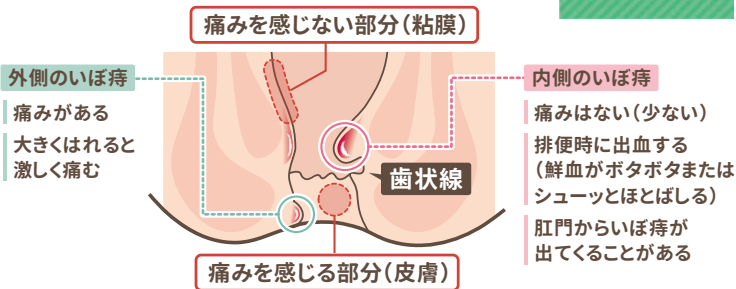
※内痔核が肛門から飛び出して戻らなくなった場合は痛みを感じます。

## 痔によって起きる症状

### ① 痔核(いぼ痔)・・・内痔核と外痔核で違う

内痔核の患者さんの多くは、排便中や排便後の無痛性の出血で受診されます。血液の色は鮮やかな赤(鮮血)で、トイレットペーパーに付着する程度から、便器内に多量の出血まで様々です(多量にみえても、実は思ったほどでもないことが多いです)。便の色は普通で、血液が便に混じるか、周囲に付着している状態が見られます。

外痔核は肛門皮下の、「静脈のうっ血による血栓」がいぼ状に隆起したものです。さわると肛門部分に「硬いしこり」が感じられます。ときどき激痛になりますが、皮膚に傷がなければ出血しません。患者さんの多くが「肛門にしこりがあったら痛いんです」と言われて受診されます。



## ② 裂肛(切れ痔)

裂肛では排便時の疼痛と出血(新鮮血)があり、排便後も痛みが持続します。裂創を繰り返すと炎症性の繊維化した「いぼ」を形成します(みはりいぼと呼ばれます)。

さらに慢性的に裂肛を繰り返したり放置すると、傷が深くなり、肛門潰瘍や肛門狭窄をひき起こします。

## ③ 肛門周囲膿瘍

肛門周囲膿瘍ができた場合は、肛門周囲の硬結と、押すと強い痛みを感じ、発熱を伴うことが多いようです。皮膚の発赤が出現することもあります。

肛門周囲膿瘍が慢性化した痔瘻では、感染すると局所の硬結と圧縮、また直腸・肛門からつながる皮膚の出口から膿が排出されます。

## 痔の予防

### ① 排便時のポイント

- ・ 排便で長時間いきまない(便秘と下痢のコントロールが大切)。
- ・ 便意を感じたら我慢せずトイレにいき、短時間で排便する。

### ② 食事のポイント

- ・ 食物繊維の多い食事と水分を意識して摂る。
- ・ 1日3食の規則正しい食事  
(食事は腸の運動を誘発し、排便を促します)

### ③ 生活でのポイント

- ・ 摂りすぎは禁物ですが、適量の香辛料は腸の運動の活性化につながります。
- ・ 一定姿勢の持続は肛門周囲がうっ血してしまうので、適度の運動をする(歩行でも良いです)。
- ・ 肛門の清潔と血行促進のため、温水洗浄式トイレや入浴は効果があります。



## お薬でもお手伝いします

予防法を試してみても、便秘傾向の方は、緩下剤などで便を柔らかくする必要がありますし、下痢気味の方では刺激物を控えたり、整腸剤を使用したりすることが必要になります。

## 痔の検査と治療

まず詳しい「問診」を行い、検査につなげていきます。

検査は「直腸指診」で、腫瘍が指先に触れないか確認し、血液が付いて来れば、その状態を確認します。また、肛門のまわりにも変化がないかを診察します。

次に「肛門鏡」で痔核の位置や大きさ、出血部分などを確認します。

出血がある場合は、大腸や直腸の病気の可能性も考え、必要に応じて大腸内視鏡検査を行います。※ポリプ、癌、炎症など

痔核、裂肛では、経過観察や外用剤(坐剤や軟膏)・内服などの保存的治療が主ですが、症状・程度が強い場合に手術をすることがあります。病状に応じて、切らずに注射で治す痔核硬化療法と、痔を硬く絞って切り取る痔核結紮切除術があります。

痔瘻では痔瘻上皮に癌が発生するとされており、手術の適応になります。

### 最後に...

「出血⇨痔」とは限りません。痔だと思っていたら大腸がんというケースもあります。血や便の異常に気づいたら、迷わず、早めに受診しましょう。

ひどくないためにも、  
早めの治療が  
肝心だね!



薬剤科発  
知って得する

# おくすりの話



痔になると、周りの人に相談しにくいということもあり、病院にかからずに薬局で購入できるお薬(市販薬)で治療する方が多いと思います。

しかし、市販薬は病院で処方されるお薬に比べると治療効果がマイルドであり、痔のタイプによってお薬の種類(坐剤あるいは軟膏剤)も異なることから、専門医にかかってあなたの症状やタイプに最適なお薬を処方してもらい治療することが、早期治癒への第一歩となります。



## 外用薬

外用薬は、「ステロイド」と呼ばれる炎症を抑える成分や、痛みを緩和する成分を含有し、直接患部に作用するために即効性があり、有効性も高いという特徴があります。しかし一方で、漫然と長期間使用すると皮膚感染症の原因となることがあるため、**必ず医師が指示した使用期間を守る**ようにして下さい。

また、傷の治りを良くする成分や、細菌感染を防ぐ抗生物質が含まれている外用薬もありますので、症状や使用部位によってお薬の種類を適切に選択することが必要です。

### 坐薬

坐剤は軟らかい固形のお薬で、肛門に挿入すると体温でとけて肛門内に広がり効果を発揮します。なお、坐剤は保管場所の温度が高い(30℃以上)と溶けてしまうため、冷蔵庫(1~15℃)で保管してください。

### 軟膏剤

軟膏剤は肛門の外側に塗布するだけでなく、内側に注入できる1回使い切りのチューブタイプになっています。注入する場合は、予めチューブから少量のお薬を出して注入口(挿入部分)に塗ると肛門内にスムーズに挿入することができます。

- ※手を洗うなど清潔な状態してからお薬を使用しましょう。
- ※入浴するなど患部を清潔にしてお薬を就寝前に使用すると、患部にお薬が長時間作用することになるので治療効果が高まります。また、翌朝は肛門内がお薬でコーティングされているので薬に排便でき、肛門への刺激も少なくなります。
- ※日中にお薬を使用する場合は、排便して患部を清潔にしてから使用しましょう。

### 坐薬

1. 坐薬を取り出す。
2. 坐薬をつまむ。
3. 坐薬を挿入する。
4. 坐薬が肛門に完全に入るまで人差し指で押し込む。

### 軟膏(塗る場合)

1. 適当な大きさのガーゼに軟膏を押し出す。
2. 患部にガーゼをあてて軟膏を塗る。

### 軟膏(挿入する場合)

1. キャップを外す。
2. 軟膏を挿入管に塗布する。
3. 肛門の中へ挿入管の付け根まで入れて軟膏を押し出す。

参照: <https://www.dr-hips.com/column/no-surgery/03/03.html>

## 内服薬

病院で痔の治療に用いられる内服薬には「便を軟らかくする緩下薬」、「炎症を抑える消炎薬」、「痔核の腫れを抑える薬」、「抗生物質」などがあります。



# 短時間型 通所リハビリテーション

ご存知ですか？



「短時間型 通所リハビリテーション」は、運動だけでなく「生活指導」に重点を置いたリハビリ中心の介護サービスです。専門のセラピストが、それぞれの障害や状態に合わせた運動や自主練習の提案を、1～2時間の中で行います。当通所リハビリの理念は、利用者さんの自己管理能力の向上を目指した「自立支援」です。運動を基本に、自宅での運動習慣の獲得や目標・目的を、利用者さんに関わるサービス関係者全員で共有し、達成していくことを目指しています。

## こんな方にお勧めです！

- 医療保険の期限が終了して病院などでリハビリが受けられなくなった。
- 入浴、食事はできるからリハビリだけを受けたい。
- 半日や1日型のデイケアでは、時間が長くて疲れる。
- 長時間利用する程の時間がない。
- 明確な目標があり、達成したい。
- ご家族の時間的余裕を確保したい。

介護保険(要支援、要介護)をお持ちの方であれば、どなたでもご利用可能です。



## バラエティに富んだリハビリを行います

理学療法士、作業療法士による専門職の個別リハビリを行います。個別リハビリ以外の時間に関しては、各種運動機器を使用した自主練習を行っていただきます。必要な方には、担当療法士が医師と相談の上、電気療法・温熱療法・冷感療法等の物理療法も検討します。

### 利用時間は90分

〈時間帯は4つに分かれています〉

9:00～10:30 / 10:30～12:00  
13:30～15:00 / 15:00～16:30



## ご利用は

ご希望の際は担当のケアマネジャーにご相談ください。見学も随時受け付けています！



相談窓口 >> 0978-25-5333

月～金曜日(土日、年末年始除く) 8:30～17:30 担当 / 大鍛治

おお かし

お気軽に  
ご相談下さい



# 通所リハビリテーション ご利用者様インタビュー

User interview

当院通所リハビリテーションご利用3年目。  
ピンと伸びた指先が美しい酒井さんに、  
お話を伺いました。



通所リハに出会うまで

私ね、こう見えても大病を繰り返してきてね。心筋梗塞でしょ、白血病でしょ、背骨にボルトを6本いれる大手術でしょ…幸い、倒れたときに友達が側にいてくれたり、お薬が良く効いたり、良い先生に出会えたりして、今こうして笑っているの。

背骨の手術のあとは、スイミングもできたし、何年も元気にしてたんだけど、ある日の夕方突然腰が痛くなって歩けなくなつてね。大分市内の病院で「恥骨と仙骨の骨折です」と診断を受けて1ヶ月の入院。毎日2時間しつかりリハビリを受けて、歩けるまで回復できたの。

退院後は、病院の先生から「適度に運動してね」って言われたんだけど、自分で続けるって難しいなあって思ってた。

そんなとき、以前リハビリで外来通院したことがあった佐藤第一病院に「整形外科」ができたと聞いてね。受診してリハビリを希望したら快く受入れて貰えるというので、早速ケアマネさんに相談して、今日まで通わせて貰ってるの。



安心・安全

## 通所リハビリ 感染予防対策



### Y 通所フロア内での予防対策

#### 1 院内の清掃・消毒

- ルビスタ（環境除菌・洗浄剤）での環境整備
- 利用者様ごとにリハビリ器具を清拭

#### 2 定期的な換気

- 90分に1回以上の換気



#### 3 手指消毒の徹底

- 利用者様／来院時と帰宅時
- スタッフ／利用者様ごとの消毒、手洗い

#### 4 ソーシャルディスタンスの確保

- 座席間隔の確保

#### 5 スタッフの体調管理

- 1 出勤前の検温・体調確認
- 2 発熱やかぜ症状ある際は休養または帰宅
- 3 常にマスクの着用



## 通所リハを利用してみて

入院中と同じリハビリはお願できないし、これ以上は良くなれないから「寝たきりにならなければよし」と思って始めたんだけど、担当してくれる療法師の皆さんが孫と同じくらいで話しやすく、通うのが苦にならないのよ(笑)

はじめは、恥骨と仙骨の骨折なんてわかってくれるのかな…って不安はあったんだけど、療法師の皆さんが勉強してくれているのがすごく伝わってきてね、最初のときよりずっと理解してくれてるって感じがして安心なのよ。

それにここに通っているとお友達ができるから、気分転換にもなるしね。家から出ている人にも会えるのもいいところよね。今は週2回通っていて、家に居たら横になったりテレビをみてたりする時間に運動できるように。たまに体がだるくて「今日はいきたくないかな…」って思う日もなんとか行ってみると、「来てよかったー」って。元気になって帰るのよ。

## 好きなことを、思い切り

担当療法師の秋本です。

酒井さんは、89歳になられた今でも、日本舞踊の現役のお師匠さんを務められています。

「この足が動く間は舞台上に立ちたい」という目標があり、例年中津市の師匠を中心に開催される「初舞」に参加されています。今は、4月に無観客で開催予定の「おさらい会」に向けて、日々お稽古に励んでいらっしゃいます。

また、息子さんのお出かけも楽しみだそうで、大病されたことが嘘のようにお元気です。それでも決して完治したわけではなく、病気への悩みがあると話されますが、いつもとても前向きで、通所リハに助けられていると笑って下さいます。

「長い間歩くのは難しいけれど、踊りの基礎があるから、人より片足立ちができるのよ」と瞳を輝かせて取り組む姿に、私も元気を貰っています。酒井さんの笑顔から、一日一日を楽しんで歩むことの大切さを教えていただいています。



## 送迎での予防対策

- 1 タクシー内の換気
- 2 体温の確認
- 3 マスク着用の確認

毎回実施

また、左記の方はご乗車を  
ご遠慮頂いています。

- ★ 体温37.5度以上の方
- ★ かげ症状がある方

## 車内のクリーン化



イオニアミストPROのコーティングにより空気洗浄機の役割ができます。



〈抗ウイルス試験結果〉  
ウイルス99.9%減少  
1時間後に死滅



当院は宇佐市感染予防対策に  
取り組む登録事業所です。

# さとうの救急箱 Vol.9

今回のテーマ

## こどもの「便秘」



小児科  
山下文

専門領域(資格等)  
●日本小児科学会小児科専門医

こどもたちの健康を守るために、ご家族と協力していきたいと思えます。よろしくお願ひ致します。

### 便秘ってどういうこと？

便秘とは「排便回数が少なく、排便困難（排便困難：便がかたい、排便痛がある）を伴った状態」です。毎日出ても排便困難があれば、便秘の疑いがあるのです。

### 便秘のサイン

こんな場合は便秘が疑われます。

- ① かための栓のような便が出る
- ② 真っ赤になる
- ③ 苦しくて泣く
- ④ 時間の割にあまり出ない
- ⑤ 排便時出血がある

3〜6歳ぐらいで、排便時に部屋のすみに隠れる・両足を交差させて立ったままいきむ・体育すわりでおしりを床に押し付けるなどは便秘を我慢しているサインです。

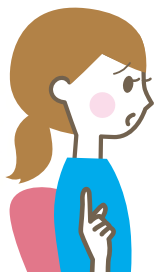
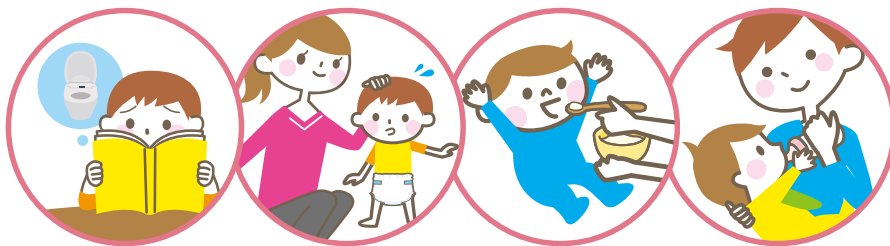


悪化すると、直腸内にたまった便のわきから軟便がもれ出る遺糞症がみられることがあります。

### 便秘の原因

こどもの便秘の90%は基礎疾患がありませんが、1か月以上つづく場合は治療が必要です。

便秘になりやすいのは、乳児で母乳から人工乳への移行、または離乳食が開始になる時期、トイレトレーニングの時期、学校で排便を避けるようになる時期です。



最近ウンチが出にくくて…

その時期は便秘になりやすいから



## 便秘が治りにくい理由

1〜3歳になると自分の意志で肛門をしめることができず、排便の必要性がまだ理解できません。そうすると…？

①かたく大きい便がたまる「ウンチは痛い！」↓便意を感じてもがまん↓水分が吸収されさらに硬く大きな便へ↓ますます痛みが強くなる



②便が長く直腸に貯留↓便意を感じるセンサーが鈍る↓ウンチをがまんしやすくなる



③「ウンチが出なくて苦しい」↓病院へ↓「浣腸された！」「ワイー！」↓「浣腸イヤ！」「苦しいって言わない！」↓便がたまる



この3つが起ることで、ますます便秘が治りにくくなるのです。

## 便秘の治療

### 生活習慣

十分な睡眠や生活リズム（朝食で腸を刺激する、決まったトイレタイムを確保する）は大事です。

お子さんがトイレで排便するようになると排便の姿勢（前かがみ・両足裏がしっかりとつく高さの足台があるとよい）も注意してください。トイレトレーニングは便秘が改善してからがよいです。

### 食事

食物繊維は大切ですが、水溶性・不溶性の両方をとることが大事です。また一部に牛乳アレルギーによる便秘が隠れていることがあります。

### おくすり

外用剤（浣腸、坐薬）で直腸内の便を出し、次の便がたまらないよう各種下剤などを定期的に使用して、排泄リズムをつけます。整腸剤単独は十分な効果は得られないようです。

生活習慣や食事の改善はすぐには効果が見えませんが、「今」溜まっている便を出し、症状を改善させることが先決です。

## なぜなぜいくつわかるかな？

- 1ばん たべるとあんしんする ケーキってなあに？
- 2ばん こわがりな むし ってどんなむし？
- 3ばん ポットに ケ をいれたら なんになる？
- 4ばん たべれば たべるほど、いっぱいになるもの なんだ？
- 5ばん てぶくろの した のほうは なにいろ？
- 6ばん くびはくびでも くちからでる くび ってなに？
- 7ばん さんびきのこぶたが こわがるカミ ってどんなカミ？
- 8ばん ボールはボールでも しかくいボール ってどんなボール？
- 9ばん いつものんきで おきらくそうな どうぶつ ってだあれ？
- 10ばん あか、あお、きいろの めが3つ で、あしはいっぽん。これなんだ？

レッツ  
チャレンジ！

おうちの人と  
やってみよう！



このページは、おんがく出版の「おんがく出版」に掲載されています。

# 外来担当医一覧表

～令和3年4月1日現在の外来体制です～

午前

## ●午前受付時間11:00まで <ご注意>お電話での受付は行っておりません。

診療科目	曜日	月	火	水	木	金
内科(1診)		藤井 郁夫	藤井 郁夫	藤井 郁夫	—	藤井 郁夫
内科(2診)		姜 正広	姜 正広	姜 正広	姜 正広	島本 大
内科(3診)		吉田加奈子	吉田加奈子	—	吉田加奈子	—
内科(4診)		手島 進	—	手島 進	手島 進	手島 進
呼吸器内科		—	増田 大輝	—	増田 大輝	—
消化器外科・肛門科		—	(大分大学)	宮崎 信彦	宮崎 信彦	宮崎 信彦
脳神経外科		中原 成浩	豊田 啓介	中原 成浩	中原 成浩	釘崎 愛理
整形外科		西里 徳重	西里 徳重	—	西里 徳重	—

午前  
専門外来

完全予約制

診療科目	曜日	月	火	水	木	金
神経内科		—	—	秋山 拓也	—	西江 信
膠原病外来		—	—	白神浩平(大分大学)	—	尾崎貴士(大分大学)
放射線診断科		佐藤 仁一	佐藤仁一/島本 大	佐藤仁一/島本 大	佐藤 仁一	佐藤 仁一
慢性疼痛外来		—	—	—	秋山拓也(1:3・5)	—

\*予約のない方は受付しておりませんのでご注意ください。受診を希望される方は、受付窓口にご相談下さい。

午後

## ●午後受付時間 13:30～16:30まで <ご注意>お電話での受付は行っておりません。

時間	曜日	月	火	水	木	金
内科		—	手島 進	—	—	—
呼吸器内科		—	—	増田 大輝	—	—

午後  
専門外来

完全予約制

診療科目	曜日	月	火	水	木	金
糖尿病外来		—	—	—	藤井 郁夫	松田直樹(大分大学)
生活習慣病外来		—	—	千葉政一(大分大学)	—	—
肝臓内科		—	—	本田浩一(大分大学)	—	—
神経内科		秋山 拓也	—	—	—	西江 信
膠原病外来		—	—	—	—	尾崎貴士(大分大学)
脳神経外科		釘崎 愛理	中原 成浩	(大分大学)	中原 成浩	豊田 啓介
整形外科		西里 徳重	—	—	西里 徳重	—
慢性疼痛外来		—	秋山 拓也	—	—	—
消化器外科・肛門科		宮崎 信彦	—	—	—	—
放射線診断科		佐藤仁一/島本 大	佐藤仁一/島本 大	佐藤 仁一	佐藤仁一/島本 大	佐藤仁一/島本 大

\*予約のない方は受付しておりませんのでご注意ください。専門外来はすべて予約制です。受診を希望される方は、受付窓口にご相談下さい。

内視鏡  
担当医

時間	曜日	月	火	水	木	金
午前		島本 大	(大分大学)	吉田加奈子	島本 大	(大分大学)
午後		姜 正広	(大分大学)	島本 大	吉田加奈子	(大分大学)

乳腺外科

第1・3・5土曜午前 武内 秀也 受付時間/午前10:30まで(当日受診可能、事前予約も可能です。)

脳血管外科

第4週・金曜午後 山田 清文 完全予約制:事前に窓口へご相談下さい。4月23日より診療開始。

企画  
発行

## 特定医療法人 明徳会 佐藤第一病院

〒879-0454 大分県宇佐市大字法鏡寺77-1  
TEL 0978-32-2110/FAX 0978-33-4918  
https://www.sato-d1.com  
E-mail: meitokukai@sato-d1.com



リハビリテーションに  
ついてのご案内

●午前受付時間 11:30まで  
●午後は予約制

## 医療機関の皆様へ

ご紹介・受診についてのご相談は、**地域医療連携室**へご連絡下さい。上記受付時間外(予約制外来含む)の受診相談も対応しております。

直通

TEL 0978-34-9322  
FAX 0978-34-9323

窓口対応時間 平日/8:30～17:30

## 理 念

特定医療法人 明徳会 佐藤第一病院は、  
1.患者さまの尊厳を守り、地域に密着した質の高い医療を目指します。  
1.たえず医療水準の向上に努め、チーム医療を推進します。

## 運営方針

- わたしたちは、専門スタッフがそれぞれの役割を分担し、患者さまを中心にしたチーム医療を行います。
- わたしたちは、患者さまご家族との信頼関係を大切に、満足して頂けるように人格形成をはじめ、知識、技術の向上に努めます。
- わたしたちは、病院職員としての誇りと責任を持って、他の医療機関、施設との連携をすすめます。
- わたしたちは、よりよい医療を提供するために、相互啓発し魅力ある職場づくりを目指します。

## 患者さまの権利

わたしたちは、患者さまの以下の権利を尊重し、納得と同意に基づいた医療を行います。

- 良質かつ適切な医療を公正に受ける権利をもっています。
- 医師・病院を自由に選択し、他の医師の意見を求める権利をもっています。
- 十分な説明と情報提供を受けた上で、治療方法などを自らの意思で選択する権利をもっています。
- 人格や価値観が尊重され、人としての尊厳が守られる権利を持っています。
- 意識がないか判断能力を欠く場合や未成年者の場合、代行者に決定を委ねる権利をもっています。
- 自分の診療記録の情報を受ける権利をもっています。
- 個人情報の秘密が守られる権利を持っています。

## 患者さまの責務

当院理念「患者さま中心のチーム医療」を進めるうえでの、大切な役割を自覚して頂くために、患者さま自身に求められる以下の責務をご理解下さるようお願い致します。

- 正確な情報を提供するとともに、疾病や医療を充分理解する責務。
- 医療に積極的に取り組む責務。
- 快適な医療環境づくりに協力する責務。
- 社会的ルールを守る責務。