

あすかがわ

“あすかがわ”は地域の皆様に役立つ情報の発信を目指す広報誌です。

仕事子育て
サポート企業認定
子育てサポートをしています。



TAKEFREE
ご自由にお持ち帰りください

満喫しよう 宇佐ん夏

Let's enjoy
Usa's summer!

のびのび
気持ちいいね



TOPIX

知って得する医療ナビ	2
おうちでできる無呼吸検査	5
どこでも尿漏れ体操	6
ズームアップさとう	8
アレンジそうめんレシピ	9
ふるさと歩きナビ	10
外来担当医一覧表	12

昼間の眠気は危険なサイン!?

放っておけない!

睡眠時無呼吸症候群とは



呼吸器内科
医師 増田 大輝
ますだ たいき

患者さんへメッセージ
気になる症状があれば、お気軽にご相談ください。

睡眠中に呼吸が止まる、または浅く、弱くなることで、日常生活に様々な障害を引き起こす病気をご存知ですか?
「朝起きて体がだるい」「頭痛がする」「充分寝たはずなのに、昼間に強い眠気がくる」、「家族から、いびきをかいていると言われる」などの状況があれば、睡眠時無呼吸症候群かもしれません。
この病気が怖いのは、高血圧症を合併しやすく、脳卒中や心筋梗塞、糖尿病との関連も指摘されていることです。今回は呼吸器内科の増田医師より、その症状、検査、治療法について解説します。

「睡眠時無呼吸症候群」って何?
睡眠時無呼吸症候群とは、睡眠中に呼吸が浅くなる(低呼吸)、あるいは止まってしまふ(無呼吸)という病気です。

長くて1〜2分程度の事で、苦しくなると呼吸を再開するので、窒息して死ぬことはまずありません。
寝ている時のイビキは実は無呼吸のサインなので、イビキを全くかかない人はいない訳ですから、実は皆さん多少の無呼吸を起こしているのですが、その回数が多いと問題になります。
具体的には低呼吸と無呼吸を合わせた回数が1時間あたり5回以上あれば、治療の必要な睡眠時無呼吸症である可能性が出てきます。

年齢や男女で差がありますが、治療の必要な無呼吸がある比率は5〜20%くらいで、若い人よりも高齢の人に多く、女性よりも男性に多い傾向があります。
例えば50歳代の女性では1割、男性では1〜2割というデータがあります。ビックリするほど多くはないけれど、思ったよりはよくある身近な病気というイメージです。

睡眠時無呼吸症候群にみられる症状

- 倦怠感や頭の重さ
- 日中の眠気
- 何度もトイレに起きる
- いびきがうるさい
- 呼吸が止まっている
- 寝汗をかく

眠っている間は自分で気づけないね



何が起きてるの？

無呼吸の起こる仕組みは、睡眠が深くなった時に舌や喉の奥の筋肉が緩む事で、喉の奥が狭くなり、落ち込んだ舌がそこを塞ぐ場合が最も多く、これを末梢性の無呼吸と呼びます。

他には脳からの呼吸をさせる刺激そのものが弱まって起こる中枢性の無呼吸もあります。

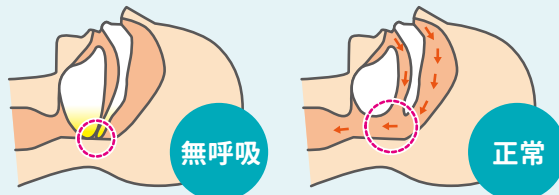
2種類の無呼吸は混在することもあります。全体の8割くらいは末梢性の無呼吸のみが占めるとされます。

中枢性の無呼吸は稀ですが、心不全など心臓の病気を長く患うと、中枢性の無呼吸が出現して増えていく事があります。

睡眠時無呼吸症が何を起こすかという、寝ている間じゅう苦しい思いをするので、睡眠の質が非常に悪くなって、寝ても疲れが取れない、日中に異常な眠気に襲われる、といった症状を招きます。

また、リラックスして休めないために自律神経のバランスが崩れるなどして、血圧が上がる、血液中の糖やコレステロールの値が高くなるなど、様々な病気を呼び込む原因になります。

無呼吸の発生メカニズム



口蓋垂・舌根が沈下。気道が塞がり呼吸できない。 正常 気道が確保されているので空気が流れる。



参考: Mokhlesi B, et. al. Eur Respir J.2016;47(4):1162-1169
Oldenburg O et al, Eur J Heart Fail.2007 Mar;9(3):251-7

睡眠時無呼吸を見つけるには

検査の方法としては、自宅に郵送された機械を自分で使用する方法和、病院に1泊入院する方法があります。

自宅での検査

主に指先で血液の酸素飽和度だけを測定する簡易検査になります。

手軽な分、結果に若干の誤差が生じる恐れがあり、無呼吸の数があまり多くない場合は診断が付かない場合があります。

入院での検査

入院での検査は睡眠ポリグラフ検査(PSG)といって、酸素飽和度以外に脳波、心電図といった複数のモニターを装着して無呼吸の数と質を記録するので、無呼吸の正確な回数と中枢性無呼吸の有無も確認できます。

また最近では自宅で記録できるPSGの機械も出てきているので、入院はどうしても難しい、という場合も検査が可能となっています。

自宅での簡易モニター検査

睡眠中の呼吸状態を検査します。自宅で行なえます。



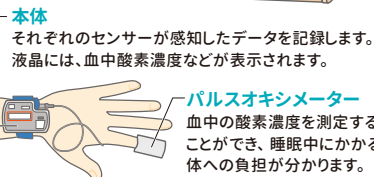
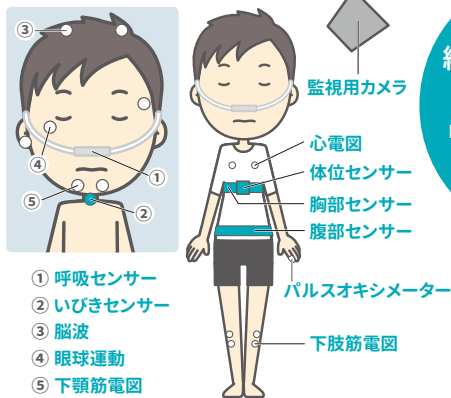
エアフローセンサー センサーを鼻の下に取り付け、呼吸を感知します。無呼吸の有無や回数を調べます。

手軽に！

病院での終夜睡眠ポリグラフ検査

睡眠状態と呼吸状態を併せて判定する専門的な検査です。1泊の入院検査をします。

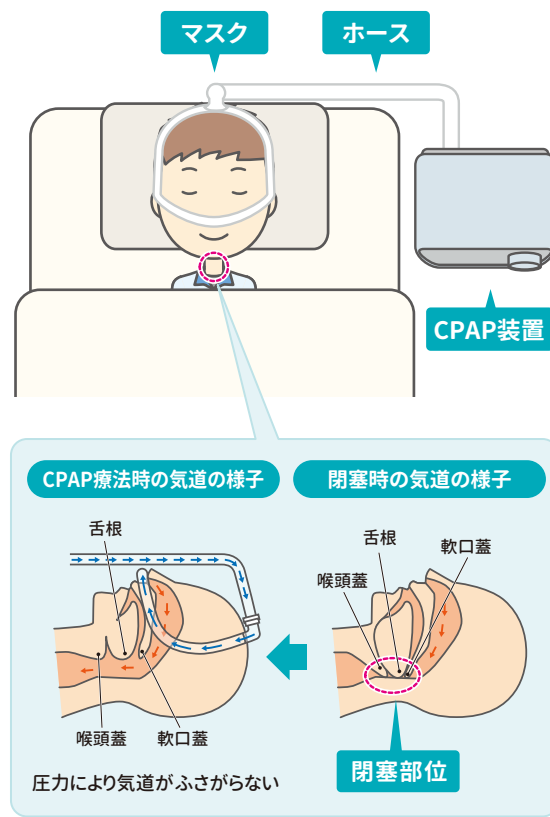
より精密な診断に！



本体 それぞれのセンサーが感知したデータを記録します。液晶には、血中酸素濃度などが表示されます。パルスオキシメーター 血中の酸素濃度を測定することができ、睡眠中にかかる体への負担が分かります。

睡眠時無呼吸の治療法

睡眠時無呼吸症の治療法として一番標準的なものは、持続陽圧呼吸療法（CPAP）と呼ばれる、自宅で人工呼吸器の様な機械を睡眠中だけ使用する方法です。



鼻と口、あるいは鼻だけを覆うマスクを装着して、息を吸い込む時に機械にも空気を押し込んでもらい、空気の通り道を確保します。

CPAPができない場合は、歯科へ紹介してマウスピース（口腔内装置）を作成する方法もありますが、治療効果はCPAPに劣ると考えられています。

その他、外科手術を受ける方法もありますが、体への負担が大きい事もあつて行われる事は稀です。

CPAPをする場合は、病院の手配で機械をレンタルした後、月に1度受診して、無呼吸の数などのデータを見て機械の設定調整をします。合併症の確認のため血圧測定や血液検査などを受けることとなります。治療の費用は、健康保険が3割負担の方で診察料と合わせて1月に五千円が目安になります。

患者さんへメッセージ

CPAP治療には、マスクをつけて寝る事への抵抗感や、月々の受診の間と費用といった負担もありますが、血圧やコレステロールなどの異常はいつか心筋梗塞や脳梗塞といった怖い病気の呼び水になりかねませんし、日中の眠気が交通事故など思わぬ不幸に繋がった例も経験があります。もし検査や治療に興味があればいつでも外来へ相談にいられて下さい。

自分でチェックしてみよう

エスワープ眠気尺度 (ESS) 問診票

当てはまる数字に○をつけてね

日中の眠気チェック項目	ほとんど眠らない	たまに眠る	しばしば眠る	ほとんど眠る
座って読書をしている時	0	1	2	3
テレビを見ている時	0	1	2	3
人がたくさんいる場所でなにもしていない時	0	1	2	3
車に乗せてもらっている時	0	1	2	3
午後横になって休憩している時	0	1	2	3
座って誰かと話をしている時	0	1	2	3
昼食後、静かに座っている時	0	1	2	3
運転中に信号や渋滞で数分間止まった時	0	1	2	3
合計				

全項目の合計点を出して、日中の眠気を評価します。

0～5	日中の眠気は少ない
5～10	日中に軽い眠気がある
11～	日中に強い眠気がある

早めに来てね

合計が11点以上の場合は、睡眠時無呼吸症候群が疑われますので、受診をお勧めします。

もしかして睡眠時無呼吸? と思ったら

まずはお家で
検査しよう!



簡易型睡眠時ポリグラフ

睡眠時に無呼吸を起こしているかを簡易的に調べる検査です。手の指や鼻の下にセンサーをつけ、いびきや呼吸の状態から睡眠時無呼吸症候群の可能性を調べます。



どんなことが分かる? ✨

睡眠中に10秒以上の無呼吸(低呼吸)が1時間に5回以上、あるいは7時間に30回以上あるとき、睡眠時無呼吸症候群と診断されます。当院で行っている簡易型検査では、睡眠中の無呼吸の回数や時間、呼吸状態、血液中の酸素飽和度の変化などから診断し、その重症度を評価します。

睡眠時無呼吸症候群の重症度分類

無呼吸低呼吸指数(AHI)				
重症度	正常	軽症	中等度	重症
1時間あたりの無呼吸・低呼吸回数	0~4回	5~14回	15~29回	30回以上



もし要注意な症状があったら~より詳しい検査を行います ✨

簡易検査では無呼吸の有無と、その頻度を調べることが出来ます。しかし、脳波や睡眠の深さなどの詳細な検査はできません。重症度によって、簡易検査のあとに入院して精密検査を行う場合、すぐに治療を開始する場合があります。

あなただけじゃない!

困っていませんか? 尿漏れ



尿漏れ…尿失禁とは、自分の意思とは関係なく尿が漏れてしまうことと定義づけられています。40歳以上の女性の4割、50歳以上の男性の5割程度が経験するとも言われ、実際に悩んでおられる方は実は多いのですが、恥ずかしいので我慢している方がほとんどです。年齢によるものだけでなく、若い方では妊娠中や産後の女性にも起こることがあり、相談を受けることも多いです。いずれにしても、ご自身で改善できる場合もありますので、豆知識と簡単な体操をご紹介しますと思います。

01 尿失禁の種類と特徴

切迫性尿失禁

尿意切迫感(強い尿意が突然訪れる)を感じ、我慢できずに漏れてしまう症状です。



腹圧性尿失禁

重い荷物を持ったり咳やくしゃみをしたときなど、お腹に力が入ったときに尿がもれてしまう症状です。

女性に多い



溢流性尿失禁

尿意を感じても排尿することが困難で、尿が膀胱に充満し、尿が少しずつ漏れ出てくる症状です。

いっりゅう

男性に多い



機能性尿失禁

排尿機能は正常ですが、身体機能の低下や認知症が原因で起こる尿失禁です。



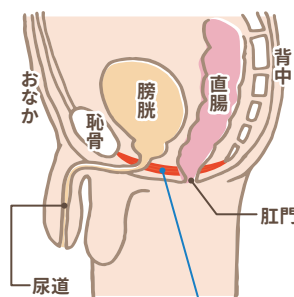
02 改善のカギは、骨盤底筋

骨盤の底(恥骨、尾骨および坐骨の間)に位置する筋肉の総称を「骨盤底筋」と呼びます。

骨盤内にある膀胱や子宮、直腸などの臓器を正しい位置に保ち、尿道を締めて尿漏れを防ぐなど重要な役割を担っています。

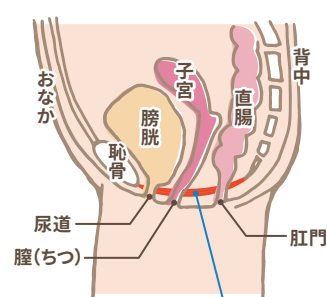
特に女性は妊娠や出産、加齢により、骨盤底筋の力が弱くなりがちです。骨盤底筋のトレーニングを行うと、頻尿や尿漏れの改善、また予防にも有効とされています。

男性



骨盤底筋

女性



骨盤底筋

03 オススメの骨盤底筋体操

＼手軽に！＼



1 いつでもどこでも運動

- ① 肛門と陰部を締めたり緩めたりを**10回繰り返す**。
- ② 肛門と陰部を5秒間締め続けて**10秒間**緩める。
- ③ ①と②の運動を**10回ずつ**、**1日3～5回**を目安に行います。

＼きゅっ！＼



台所や洗面台でも！



おやすみ前にも！



椅子に腰かけて



注1) のけぞらない程度でお願いします。
注2) 腰が痛い方はお避け下さい。

2 座った姿勢でタオルを使った運動

- ① フェイスタオルを直径3cm程度に丸めます。
- ② 輪ゴムなどで簡単にまとめ、恥骨・肛門にあたるようにしてタオルの上に座ります。
- ③ 肛門・膣・尿道をキュッと締めます。
- ④ 上記の『**1**いつでもどこでも体操』の①・②の運動を行います



Introduction

ウィメンズヘルスチーム

リハビリテーション部ウィメンズヘルスチームでは、月に1回話し合いを行い、「働きやすく、育てやすい職場作り」を目指して活動をしています。活動内容としては、職員の妊産婦で身体的不調がある際の相談・対応や、院内研修会の開催（月経痛の緩和など）、尿漏れ防止体操指導などを行っています。



輝いているスタッフを紹介!

ズームアップ! SATO

薬剤科 薬剤師 石川 颯(はやて)

柔らかな笑顔が印象的な石川さんは地元宇佐市出身。ふるさとを愛する物腰穏やかな好青年です。大学卒業後、薬剤師としてのスタートを当院で歩み始めて3年目。現在の職務内容や仕事のやりがいについてインタビューしてみました。



普段のお仕事を
教えてください!

主に入院患者さんの内服薬と点滴薬の調剤、監査業務を行っています。他にも退院前の患者さんにハイリスク薬の服薬指導を行ったり、医師から抗生剤投与量の適正值について問合せがあれば、患者さんの検査値を見ながら治療薬物モニタリング(TDM)を行うこともあります。

また抗癌剤ミキシングルームでの無菌調整、監査業務にもあたります。これは病棟・外来どちらからの依頼も薬剤科で中央管理し、安全かつ適切な投与ができるよう薬剤の運搬まで担当しています。

仕事の中の喜び、
やりがいは何ですか?

患者さんと関わる中で「分かりやすかった」「説明のお陰でどこに注意すればいいか分かったよ」と直接感謝の言葉を頂くと、すごく嬉しいですね。患者さんが知りたいことに答えられると、より仕事にやりがいを感じます。

現場では看護スタッフから注射剤の配合変化について質問があれば助言したり、多職種との関わりの中で専門性を頼りにして貰えることが有り難い、もっと勉強しようと思えます。



入職時と比べて
成長したと思う点は?

日々患者さん、医師、看護師等の多職種と関わる必要性があるので、コミュニケーション力は鍛えられている気がします。特に電話は顔が見えないので、相手に不快感を与えないよう気を付けています。

患者さんとお話する際は、より具体的に説明したり、専門用語を分かりやすく言い換えてみたりと工夫しています。それでも不明な点があれば、持ち帰って調べて改めてお伝えしています。そうしたやりとりが、自分にとっても知識や経験を深める糧になっていると思います。

今後の目標は
何ですか?

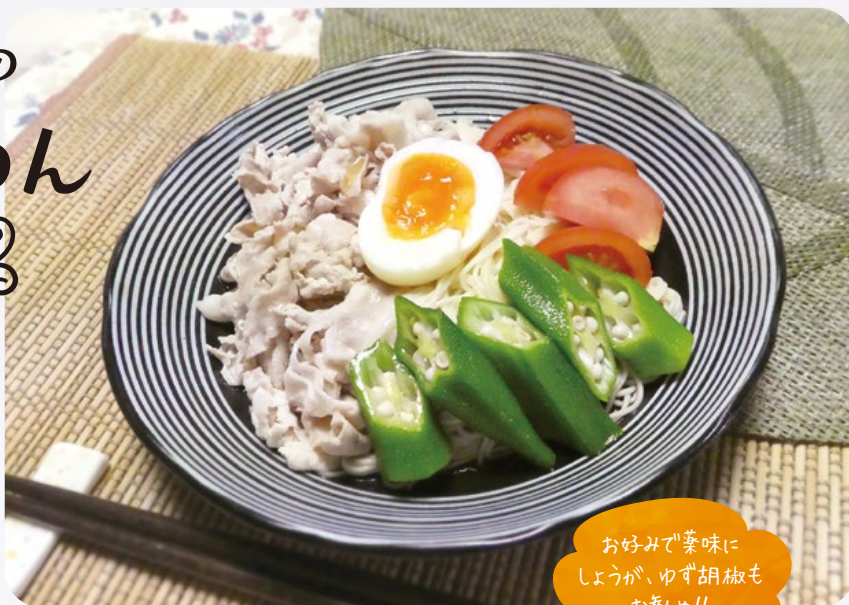
まだまだ拙い部分もあるので、今後も日々勉強して知識を深めていきたいです。患者さんにとって安心できる薬剤師であるよう、病院が求める人材として力になれるよう自分を磨いていけたらと思います。

今後は認定薬剤師の資格取得にも取り組んで、より頼りがいのある存在を目指していきたいです。

長洲そうめんと長洲海老つゆのアレンジレシピ

夏バテ知らずの サラダそうめん

監修: 栄養課 糸長



お好みで薬味に
しょうが、ゆず胡椒も
お薦め!!

夏の定番!長洲そうめんに、タンパク質や食物繊維・ビタミンを強化した「サラダそうめん」は
いかがでしょうか?長洲海老つゆをかけると、豊富な旨みで味わい深くも、さっぱりと仕上がります。
お子様からご高齢の方まで、幅広く召し上がって頂ける夏バテ防止メニュー。トッピングとかけ出汁
を加えると、いつもと気分を変えて楽しめますね。

今年の夏は猛暑が予想されています。体力維持にも、是非ご活用ください。



作り方

- 1 長洲海老つゆと水を合わせて溶き、冷蔵庫で冷やしておく。
- 2 オクラを板ずりしてさっと茹で、ザルにあげる。
熱が冷めたら、ヘタを切り落とし、1本を3等分にカットする。
- 3 豚肉を熱湯にいれて火を通し、氷水にくぐらせ、水気を切る。
- 4 トマトを食べやすい大きさに切る。
- 5 ゆで卵を半分にカットする。
- 6 長洲そうめんを茹でる。

そうめん200gに対して、鍋にお湯2リットルを沸かし、麺を回し入れる。
沸騰したお湯で1~3分ほどお好みの硬さに茹でたら、ザルに鍋ごと
返してお湯を捨てる。
ザルの中の麺に水道水を直接あてて、温度を下げるとともに表面の
ぬめりを流します。しっかり水を切ります。

- 7 そうめんを皿に盛り、2~6を盛りつけ、1の出汁を皿の上から回しかけ完成。

材料(二人分)

- ・長洲そうめん…………… 200g (1袋)
(麺の量はお好みで増減して下さい)
- ・オクラ…………… 4本
- ・トマト…………… 1個
- ・冷しゃぶ用豚肉…………… 100g
- ・ゆで卵…………… 1個

<かけ出汁>

- ・長洲海老つゆ…………… 20cc
- ・希釈用の水…………… 120cc
(出汁の濃さはお好みで増減して下さい)

栄養価(一人分)

- ・エネルギー…584kcal
- ・塩分……………2.2g
- ・タンパク質……………24g
- ・食物繊維…3.6g

潮風と天日と職人技がはぐくむ

「長洲そうめん」

有限会社 四井製麺工場さんを訪ねて

故郷の良いところを探検する「ふるさと歩きナビ」。
今回は宇佐市長洲にある「四井製麺工場」さんへ見学に
いってきました！



四井さん

山村さん

石井さん

四井製麺さんといえば、大分県民に馴染み深い「長洲そうめん」を製造されている老舗の麺工場さんです。今回こちらを訪れたのは、4月入職の新人スタッフ。地元宇佐っこの石井さんが、愛媛県出身の山村さんに宇佐自慢を話してやってきました。見学当日は、代表取締役の四井さんが温かくお出迎えてくださり、興味深いお話を伺うことが出来ました。

四井製麺工場さんは今からなんと102年前の大正8年創業。江戸時代から続く長洲そうめんの伝統的製法を守り、現在まで継承されています。

「長洲でそうめんが作られてきたのは、宇佐市が瀬戸内式気候で、雨が少なく小麦が育ちやすいという土地の利にあります。そのお陰で、天日干しにより太陽と潮風のミネラルをたっぷり吸収できることも、良質な素麺が産まれるメリットになりました。」と、この地で素麺づくりが盛んになった背景について四井さんは語られます。

さらに陸路より海での交易が盛んであった江戸時代、瀬戸内の地域は今より密接な関係にあったと言います。

「素麺の名産地は海辺が多く、瀬戸内にも香川県の小豆島など有名な産地があります。ここ長洲も瀬戸内海を通じて中国地方や四国の人々と交流し、独自の文化を育んできました。言葉の方言も少し近いように、素麺作りも自然な流れとして港町・長洲に根付いた可能性があるんですね。」

そんな歴史口マンを感じさせる長洲そうめんは、最盛期には30軒近くが軒を連ねるも、現在は四井製麺工場さんを残すのみ。宇佐市の夏の風物詩、素麺の天日干しは、いにしへの伝統を受け継ぐ貴重な風景だと知りました。



天日干し後の半乾き麺は、天井から風を送り温度調整できる専用の乾燥室へ。



江戸時代、陸路での移動よりも海路での取引が活発であったことから、長洲そうめんのルーツについて地元四国の話が飛び出し、頬をほころばせる山村さん。





原料の小麦粉から8つの手順を経て、長洲そうめんができてあがる。



天日に晒され心地よさそうに潮風にたゆたう長洲そうめん。

感想

今回工場内の見学をさせて頂き、様々な種類の麺が出来るまでの製造過程や、国内のみならず海外にも輸出していることなど、今まで知らなかった新たな発見に触れ、貴重な時間を過ごすことが出来ました。

看護師・石井

生産される麺の種類や量、地域だけではなく日本国内で販売していることに驚きました。また、大分県の郷土料理やせうまを初めて知りました。まだまだ知らない宇佐市や大分県のこと、これからもっと知りたいと思います。

臨床検査技師・山村

を頂きました。

長洲から世界に広がるイケ麺ストーリー。可能性の芽は、自分次第でいくらでも広げられる。今回の訪問で、四井製麺工場さんから沢山の学びと勇気を頂きました。

「団体・企業からの共同開発や製造依頼などにも、柔軟に対応しています。今はネット環境の充実で海外とも商談を行える時代になりましたし、上海やスイスの企業とも取引しています。伝統を守りながら、地域への貢献、海外での発展にチャレンジしていきたいですね。」

「間口の広い四井さんのもとには、外部からもたくさんの方の依頼が舞い込みます。」

「四井製麺工場さんでは、伝統製法の継続はもちろんです。大分県産の小麦だけで贅沢に製麺した「嘉市」シリーズ、また昔から地元で獲れる小エビを醤油などで甘辛く煮付け、煮汁を麺つゆとして食していたことから、中津市の醤油屋さんコラボして「長洲海老つゆ」という新しい商品も生み出しています。地元で人気のラーメン屋さんにも生麺を卸しているそうで、石井さんも「あのお店にー」と驚き。

「間口の広い四井さんのもとには、外部からもたくさんの方の依頼が舞い込みます。」

「四井製麺工場さんでは、伝統製法の継続はもちろんです。大分県産の小麦だけで贅沢に製麺した「嘉市」シリーズ、また昔から地元で獲れる小エビを醤油などで甘辛く煮付け、煮汁を麺つゆとして食していたことから、中津市の醤油屋さんコラボして「長洲海老つゆ」という新しい商品も生み出しています。地元で人気のラーメン屋さんにも生麺を卸しているそうで、石井さんも「あのお店にー」と驚き。



看板商品の長洲そうめんの他にもバラエティに富んだラインナップ。漁師町長洲らしく小エビの出汁がぎいた長洲海老つゆも好評。



素麺は1日7,000食、うどんは8,000食から9,000食製造。麺等が日々国内・外へ出荷される。

外来担当医一覧表

～令和3年7月1日現在の外来体制です～

午前

●午前受付時間11:00まで <ご注意>お電話での受付は行っておりません。

診療科目	曜日	月	火	水	木	金
内科(1診)		藤井 郁夫	藤井 郁夫	藤井 郁夫	—	藤井 郁夫
内科(2診)		姜 正広	姜 正広	姜 正広	姜 正広	島本 大
内科(3診)		吉田加奈子	吉田加奈子	—	吉田加奈子	—
内科(4診)		手島 進	—	手島 進	手島 進	手島 進
呼吸器内科		—	増田 大輝	—	増田 大輝	—
消化器外科・肛門科		—	(大分大学)	宮崎 信彦	宮崎 信彦	宮崎 信彦
脳神経外科		中原 成浩	豊田 啓介	中原 成浩	中原 成浩	釘崎 愛理
整形外科		西里 徳重	西里 徳重	—	西里 徳重	—

午前 専門外来

完全予約制

診療科目	曜日	月	火	水	木	金
神経内科		—	—	秋山 拓也	—	西江 信
膠原病外来		—	—	白神浩平(大分大学)	—	尾崎貴士(大分大学)
放射線診断科		佐藤 仁一	佐藤仁一/島本 大	佐藤仁一/島本 大	佐藤 仁一	佐藤 仁一
慢性疼痛外来		—	—	—	秋山 拓也(1・3・5)	—

※予約のない方は受付しておりませんのでご注意ください。受診を希望される方は、受付窓口にご相談下さい。

午後

●午後受付時間 13:30～16:30まで <ご注意>お電話での受付は行っておりません。

時間	曜日	月	火	水	木	金
内科		—	手島 進	—	—	—
呼吸器内科		—	—	増田 大輝	—	—

午後 専門外来

完全予約制

診療科目	曜日	月	火	水	木	金
内科	糖尿病外来	—	—	—	藤井 郁夫	松田直樹(大分大学)
	生活習慣病外来	—	—	千葉政一(大分大学)	—	—
	肝臓内科	—	—	本田浩一(大分大学)	—	—
科	神経内科	秋山 拓也	—	—	—	西江 信
	膠原病外来	—	—	—	—	尾崎貴士(大分大学)
脳神経外科		釘崎 愛理	中原 成浩	(大分大学)	中原 成浩	豊田 啓介
整形外科		西里 徳重	—	—	西里 徳重	—
慢性疼痛外来		—	秋山 拓也	—	—	—
消化器外科・肛門科		宮崎 信彦	—	—	—	—
放射線診断科		佐藤仁一/島本 大	佐藤仁一/島本 大	佐藤 仁一	佐藤仁一/島本 大	佐藤仁一/島本 大

※予約のない方は受付しておりませんのでご注意ください。専門外来はすべて予約制です。受診を希望される方は、受付窓口にご相談下さい。

内視鏡 担当医

時間	曜日	月	火	水	木	金
午前		島本 大	(大分大学)	吉田加奈子	島本 大	(大分大学)
午後		姜 正広	(大分大学)	島本 大	吉田加奈子	(大分大学)

乳腺外科

第1・3・5土曜午前	武内 秀也	受付時間/午前10:30まで(当日受診可能、事前予約も可能です。)
------------	-------	-----------------------------------

脳血管外科

第4週・金曜午後	山田 清文	完全予約制:事前に窓口へご相談下さい。
----------	-------	---------------------

企画 発行

特定医療法人 明徳会 佐藤第一病院

〒879-0454 大分県宇佐市大字法鏡寺77-1
TEL 0978-32-2110 / FAX 0978-33-4918
https://www.sato-d1.com
E-mail: meitokukai@sato-d1.com



リハビリテーションに
ついてのご案内

●午前受付時間 11:30まで
●午後は予約制

医療機関の皆様へ

ご紹介・受診についてのご相談は、**地域医療連携室**へご連絡下さい。上記受付時間外(予約制外来含む)の受診相談も対応しております。

直通

TEL 0978-34-9322
FAX 0978-34-9323

窓口対応時間 平日/8:30～17:30

理 念

特定医療法人 明徳会 佐藤第一病院は、
1.患者さまの尊厳を守り、地域に密着した質の高い医療を目指します。
1.たえず医療水準の向上に努め、チーム医療を推進します。

運営方針

1.わたしたちは、専門スタッフがそれぞれの役割を分担し、患者さまを中心にしたチーム医療を行います。
1.わたしたちは、患者さまご家族との信頼関係を大切にし、満足して頂けるように人格形成をはじめ、知識、技術の向上に努めます。
1.わたしたちは、病院職員としての誇りと責任を持って、他の医療機関、施設との連携をすすめます。
1.わたしたちは、よりよい医療を提供するために、相互啓発し魅力ある職場づくりを目指します。

患者さまの権利

わたしたちは、患者さまの以下の権利を尊重し、納得と同意に基づいた医療を行います。

- 1.良質かつ適切な医療を公正に受ける権利をもっています。
- 2.医師・病院を自由に選択し、他の医師の意見を求める権利をもっています。
- 3.十分な説明と情報提供を受けた上で、治療方法などを自らの意思で選択する権利をもっています。
- 4.人格や価値観が尊重され、人としての尊厳が守られる権利をもっています。
- 5.意識がないか判断能力を欠く場合や未成年者の場合、代行者に決定を委ねる権利をもっています。
- 6.自分の診療記録の情報を受ける権利をもっています。
- 7.個人情報の秘密が守られる権利を持っています。

患者さまの責務

当院理念「患者さま中心のチーム医療」を進めるうえで、大切な役割を自覚して頂くために、患者さま自身に求められる以下の責務をご理解下さるようお願い致します。

- 1.正確な情報を提供するとともに、疾病や医療を充分理解する責務。
- 2.医療に積極的に取り組む責務。
- 3.快適な医療環境づくりに協力する責務。
- 4.社会的ルールを守る責務。