



# あすかがわ

“あすかがわ”は地域の皆様に役立つ情報の発信を目指す広報誌です。

仕事子育て  
サポート企業認定  
子育てサポートをしています。



TAKEFREE  
ご自由にお持ち帰りください



70年分の感謝を込めて

令和四年 寅



本年もどうぞ宜しくお願いいたします

## TOPIX

新年のご挨拶	2
新入職医師紹介	4
冬期の元気な過ごし方	6
認知症予防体操	8
からだ喜ぶレシピ	9
さとうの救急箱	10
外来担当医一覧表	12

謹んで初春の  
お慶びを  
申し上げます

令和四年賀正

医療法人 明徳会 一同



医療法人明徳会  
理事長 佐藤 仁一

一昨年末に発生した新型コロナウイルスは世界中を席捲し、私たちの地域医療も様々な困難に見舞われてきました。しかしながら、北部医療圏では宇佐高田医師会病

院がコロナ専門病院として活躍して頂いたおかげで、コロナは収束に向かい、現在小康状態にあります。

また、宇佐市ではワクチン接種が順調に進み、11月22日時点で78・5%と高い比率で2回目接種が終わり、第6波に備えた3回目の接種が企画されているところです。

当院は、地域医療で、脳血管障害等の急性期医療やリハビリに対応する病院であるため、コロナ陽性患者さんの入院や治療を行う事は困難でした。そのため、医師会の一員としてワクチン接種に積極的に参加し、更に、精度の高い抗原定量検査を導入し、非コロナ肺炎患者の治療を行うことで、微力ながら地域医療に貢献させて頂きました。

昨年12月に当法人は70周年を迎えました。昭和3年に、現在佐藤第二病院のある中原の地に診療所として開設された当院は、昭和26年に医療法人明徳会佐藤病院として開設されました。

これまで「地域に密着した質の高い医療」の理念で、地域の方々に助けて頂きながら、地域医療に取り組んで来ることが出来ました。しかしながら、まだまだ力不足であり、より地域のニーズに応えられるよう、これからも様々な改善、改革を行っていく予定です。

昨年は内科、外科、整形外科に、一名ずつ医師を増員しましたが、今年からも自院の地域での役割を再確認し、市内の他医療機関、介護施設、北部医療圏内や別府、大分の高次医療機関との役割分担と連携を更に進めて行きたいと思えます。



佐藤第一病院  
院長 中原 成浩

少子高齢化による人口減少が叫ばれて久しい中、令和の時代となり、ますます地方・地域の人口減少問題が深刻化してまいりました。加えて新型コロナウイルス感染症の蔓延による打撃は想像以上で、医療業界も岐路に立たされております。さらに医療機関も確実に淘汰される時代となりました。

当院も地域に密着した医療提供のため、可能な限りの地域完結を目指す中、高次医療機関との適時連携、当院の地域における真の役割は何であるかを日々模索しながら、満足して頂けるような医療提供を目指し努力を続けていく所存であります。そのため私達に与えられた使命をより全うできるように、地域で完結できる医療と高次医療機関にお願する医療との棲み分けをより明確にし、地域の皆さまに最適な医療を提供することを第一に業務にあたっています。加えて特徴を前面に出した病院改革を行い、当院で可能な医療を地域に浸透させ、私達の病院で可能なことを確実にかつ的確に施行できるよう、今後も引き続き邁進していく所存です。

医師、看護師不足はもはや慢性的傾向を示しておりありますが、何とか職員一丸となり、さらなる医療の質向上と地域の皆さまに安心して頂ける医療を提供できるよう、本

年もこの難題に前向きに対応していく所存です。予防医療も含め、今後も引き続き皆さまの暮らしをサポートさせて頂きたいと存じます。どうか本年も、何とぞ宜しくお願ひ申し上げます。



佐藤第二病院  
院長 田畑 正久

昨年はまさに「コロナに始まりコロナに振り回された」1年でした。

当院も診断の結果、外来患者一人の新型コロナウイルス感染症発生がありました。職員の日頃からの防御対策によりクラスターの発生にならずに胸をなでおろしました。

病棟には約50人の療養が必要な高齢者、病弱者の患者さまが入院しています。職員及び入院患者さまにコロナ患者を発生させないよう、職員には徹底した対策・注意喚起を行い、患者さまには面会制限を実施してなんとか乗り切りましたが、患者さまのご家族にはご迷惑をおかけしました。

外国の状況を見ると第6波は避けられないように思われます。本年度も職員一同気を引き締め、患者さま・ご家族の皆様のご理解・協力をいただき宇佐・高田地域での病院としての役割を果たしてまいります。



消化器外科・小児外科医師  
**當寺ヶ盛 学**

モットー  
元気があれば、何でもできる

昨年10月より消化器外科医として勤務となりました。當寺ヶ盛<sup>とうじがもり まなぶ</sup>学です。鹿児島出身で大分医科大学（現：大分大学医学部）を卒業後、第1外科（現：消化器・小児外科）に入局し、消化器外科、小児外科の診療に従事してまいりました。大病院で培った力と技を地域医療に還元できるよう精進していきたくと思っています。ご指導ご鞭撻のほどよろしくお願いいたします。

### 患者さんへメッセージ

昔から健康に暮らす秘訣として、「快眠」、「快食」、「快便」が大事とされています。消化器外科では主に「快食」、「快便」を妨げるような外科的疾患に対して、患者ご本人並びにご家族の皆様とタッグを組んで治療



整形外科医師  
**出口 力**

モットー  
自体のニーズに合った  
最も良い医療を提供したい

はじめまして。11月より勤務しております。出口<sup>でぐち ちから</sup>力と申します。整形外科医として、約20年の経験があります。宇佐での勤務は初めてではありませんが、祖父母が宇佐市在住であった為、この地域には思い入れが強く、地域貢献できることをとても嬉しく思います。脊椎、外傷、関節など幅広く対応できることが、患者さんに喜んで頂けると考えています。

### 患者さんへメッセージ

投薬、リハビリテーション、各注射などの保存治療から、首、背中、腰などの脊椎手術、人工関節、ほとんどの部位の骨折などの手術治療まで幅広く対応しています。患者さんに必要な提案と希望に合わせた



内科医師  
**白井 洋一朗**

モットー  
「信じて、任せて、愛して、待つ」

福岡大学医学部平成7年卒です。麻酔科 ↓ 心療内科 ↓ 一般内科 ↓ 緩和ケア ↓ 在宅医療 ↓ 療養病院という経歴です。父は北海道苫小牧出身、母は久留米の御井町出身。雪の降る日に、神奈川で生まれました。

母が働いていましたので、久留米のばあちゃんに育てられました。ばあちゃんの教育は「自分がされていやなことは人にしない、自分がしてほしいように人にしなさい、それも、そうとは知らせずに」というものでした。宇佐に笑顔が溢れるような医療を展開したいと思っています。

### 患者さんへメッセージ

母は看護師でした。小学生だった自分に

に当たりたいと考えています。

『主治医の名前は難しいが、説明はわかりやすい』と言われるように日々心がけて診療を行ってまいりたいと思いますので、どうぞよろしくお願い致します。

## 認定医・専門医

日本外科学会専門医

## 所属学会

- ・日本外科学会
- ・日本小児外科学会
- ・日本臨床外科学会
- ・日本内視鏡外科学会
- ・日本消化器外科学会



小児の外科的疾患(包茎、  
臁径ヘルニア、臍ヘルニアなど)についてもどうぞお気軽にご相談下さい。

専門性の高い医療が提供出来ると思いますので、是非ご相談下さい。

## 認定医・専門医

整形外科専門医

- ・日本整形外科学会認定脊椎脊髄病医
- ・日本整形外科学会認定スポーツ医

## 所属学会

- ・日本整形外科学会
- ・脊椎脊髄病学会



手のしびれ感、腰や首の痛み、関節の痛み、手が使いにくくなった、歩きにくくなった、運動・スポーツに支障がある症状などがあればお気軽にご相談下さい。

「結核で夜勤」ごとに人が亡くなるのよ。母さん怖いから歌ったわよ、そしたらね、患者さんが『あんたオンチやから何歌ってるかわかん』なんていうのよ」と話してくれました。そんな話を聞いて、イヤだとは思わず、あそこで働きたいと思って医師になりました。どうぞよろしくお願い致します。

## 認定医・専門医

麻酔科標榜医



内科外来、訪問診療を担当しています。下手の横好きで、漢方も処方いたします。西洋の薬ですっきりしない時など、御相談下さい。

## こまめな温度調節を

寝たきり状態の方は熱が発散しにくく、暖房器具を使用し、お布団や毛布をかけている場合、熱がこもりやすくなります。

そのため、定期的な検温と、皮膚が汗ばんでいないかを確認し、適度に掛け物を調節して下さい。

また足先の冷えに対しては、靴下の使用や湯たんぽなど使用されていると思いますが、低温やけどには注意が必要なため、足先より、湯たんぽやアンカなどを離して、直接皮膚にあたらないよう注意が必要です。

## ご存じですか？

### 命に関わる「ヒートショック」

ヒートショックは暖かい部屋から寒い廊下に出たり、寒い脱衣所で服を脱いだ後に湯船につかることで、急激な温度の変化が起き、血圧が大きく変動し、心臓や脳の疾患を発症することを行います。東京都健康長寿医療センターの調査では、ヒートショックによって入浴中に死亡された方は年間約1万7千人と推定されています。特に65歳以上の高齢者が80%以上を占めているそうです。

## 防ごう！ヒートショック

- 脱衣所や浴室は暖房が効果的ですが、浴室に暖房機能がない場合は、入浴前にお風呂のふたを開けておき、また短い時間シャワーをだすことで浴室が暖められます。お湯の温度は41℃以下が望ましいです。
- 入浴時は家族のいる時間に声をかけて行いましょう。
- 飲酒後の入浴は避けましょう。
- 入浴前に血圧を測定し、血圧が高いときは注意して下さい。

入浴中急死は交通事故の3倍以上！  
とくに冬場に多発!!

交通事故による死亡数  
約5,000人



入浴中のヒートショックによる死亡者  
約17,000人

命の危険  
3倍  
以上



出典：東京都健康長寿医療センター研究所「高齢者の入浴中の急死に関する調査」2011年、総務省統計局「平成23年中の交通事故死亡者数について」

## ヒートショックを防ぐポイント

かけ湯してからお湯に浸かる

心臓から遠い足先から  
肩まで徐々に湯温に  
慣らしましょう!



入浴は41度以下で10分以内



入浴前に水分を摂り  
家族に一声かける



湯はり時に浴室と  
脱衣所を暖めておく



※これらの対策は、ヒートショックが起こらないことを保証するものではありません。入浴の方法に気を配り、安全かつ快適に入浴時間を過ごしましょう。

ご高齢の方は加齢に伴い、身体機能・感覚機能も低下し、温度の変化などを感じにくくなります。そのため、目で見て分かる温度計や湿度計を活用し、環境調整を行うことが、疾病の予防の上でとても大切です。  
無理なくできる対策を続けることで、寒い冬を健康に乗り切っていきたいですね！

# 冬季の元気な 過ごし方

訪問看護師 南 芙沙江

寒い時期に療養者さまの  
自宅に訪問した際、  
良くお話させて頂く  
「元気に冬を乗り  
切るコツ」について  
まとめて  
みました!



## 「乾燥」にご用心!

冬は、暖房器具などを使用するため、部屋の湿度は乾燥しがちです。理想の湿度は40〜60%と言われています。乾燥は皮膚トラブルを引き起こしたり、粘膜の乾燥によりかぜやウイルス感染などの感染症状にかかりやすくなってしまう。

加湿器の使用が望ましいですが、すぐに準備できなかったり、水の入れ替えなど管理が困難な場合もあると思います。そんなときは、自宅にあるもので加湿ができます。

## すぐできる! 乾燥対策

● タオルを濡らして、ハンガーにかけておいたり、また洗面器に水を張って置いておくのも効果的です。



● 定期的に換気を行いましょ。

● 100円シヨップなどにある湿度計などで目安を知ることも大切です。

湿度  
50%



● 皮膚の乾燥により、バリア機能が低下することで皮膚トラブルを起こすと言われています。保湿剤の使用や口唇にはリップを使用すると皮膚トラブルの発生予防に繋がります。

保湿



● 「寒いのであまり水分を摂らない」と言われる方もいますが、暖かくした部屋やこたつで過「し」していると脱水症状を引き起こすことがあります。喉の渇きが無くても水分摂取を心がけて下さい。

Happy body recipes!

# からだ喜ぶレシピ

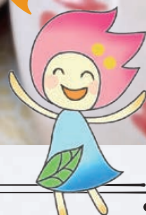
からだぽかぽか免疫力アップ!

## 生姜かおる イワシのつみれ汁

監修: 栄養科 系長



生姜とイワシの  
相性はばっちり!



今回は、野菜とタンパク質がバランス良く摂れ、免疫力アップも期待できる鍋レシピをご紹介します。

免疫力強化には、手軽に使える生姜がお勧め。さらに鰯(いわし)をくわえることで、DHAやEPAという脳の活性化につながる良質な油分とカルシウムも一緒に摂ることができます。

全世代に必要な栄養素がたっぷりのレシピです。是非お試しください!

### 材料(4人分)

#### つみれ

- ・鰯(3枚おろし).....4尾
- ・長ネギ.....1本
- ・顆粒和風だし.....小さじ2
- ・味噌.....小さじ2
- ・片栗粉.....大さじ1.5
- ・すりおろし生姜.....大さじ2

#### 野菜

- ・白菜.....大4枚
- ・人参.....1本
- ・しいたけ.....4枚
- ・ゴボウ.....1本
- ・長ネギ.....2本

#### 出汁

- ・水.....900ml
- ・料理酒.....45ml
- ・白だし.....大さじ1
- ・みりん.....大さじ1
- ・しょうゆ.....大さじ1

### 作り方

#### 下ごしらえ

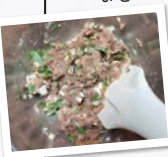
- 鰯を3枚に下ろし、皮を剥いておく
- 人参の皮をむき、白菜、シイタケ、長ネギとともに食べやすい大きさに切っておく
- ゴボウは削いで水に漬けておく ● つみれ用の長ネギをみじん切りにしておく



#### 調理手順

ませ

- 1 3枚におろした鰯を包丁で細かく叩く。
- 2 ボウルに鰯とつみれの材料を入れ、よく混ぜる。
- 3 長ネギ以外のカットした野菜、出汁の材料を鍋に入れ、野菜に軽く火が通るまで煮る。
- 4 煮立たせながら、つみれをスプーンで一口大に丸め、鍋に入れていく。
- 5 つみれに火が通ったら、長ネギを入れ、中火でひと煮立ちさせて火から下ろす。
- 6 器に盛りつけて完成です。



ませ

コロ

### 栄養価(一人分)

エネルギー 199kcal / タンパク質 16.4g  
 塩分 2.4g / カルシウム 110mg  
 食物繊維 3.2g

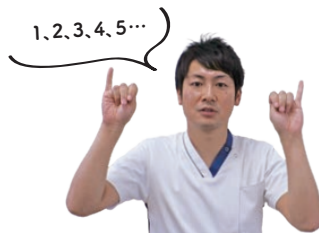


食卓でもコタツでも!

## 手軽にできる認知症予防体操

認知症を予防するには、頭を使うことだけでなく、手・指を動かすことが大切です。特に「左右で違う動きをする」ことが脳の活性化にとても効果的で、脳のトレーニングとしてもおすすめです。

この体操では、手・指をしっかり動かす簡単な動作から始まり、左右異なる動きへと、次第にレベルアップしていきます。最初は難しいと感じると思いますが、「間違えないように考えながら動かす」ことが、脳にとてもよい刺激になります。是非、チャレンジしてみてください!!



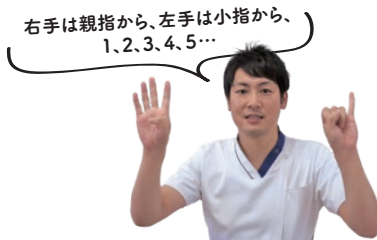
## レベル1

まずは指慣らし。  
両手の親指から順番に指を折り、10まで数えます。



右と左で違う動作を行うのは、とても難しいですよ。最初はできない動作もあると思いますが、あきらめずに繰り返し行うことが脳の活性化につながります。スピードや難易度を調整しながら、楽しい気持ちで続けると、さらに脳が喜びますよ!

もっと分かりやすく!動画でもご覧いただけます。



## レベル2

右手と左手を別々の動作で10まで数えます。  
右手はパー、左手は親指を包み込むようにグー。右手は親指から折り、左手は小指から伸ばしていき10まで数えます。  
数え終わったら、左右の手を入れ替えて、1から10まで同様に数えます。



## レベル3

右手はグー・パーで、左手は指折り数えます。  
右手はグー・パーを繰り返しながら、左手は親指から指折り10まで数えます。  
数え終わったら、左右の手を入れ替えて、同様に1から10まで数えます。



## レベル4

左右別の動きで、左右を入れ替えながら英語で10まで数えます。  
右手はOK、左手はLの形をつくり、左右を入れ替えながら英語で10まで数えます。



私がお答えします!

小児科 杉原 啓介

専門領域(資格等)

●日本小児科学会小児科専門医



佐藤第二病院発 子育て応援コラム

## さとうの救急箱

今回のテーマ

### お薬を上手に飲むために



こどもたちのかかりつけ医として、小児に関わる病気や育児の相談などに対応しています。こどもたちの目をよく見て、よく話してあげることを重視した診療を目指していきたいと思ひます。

お子さんが薬を嫌がるなど、保護者の方

が薬を飲ませることに苦労していることも多いと思ひます。性格や好みもあり、味覚が大人より敏感なので、「絶対飲む!」という王道はありませんが、いろいろと試してみることが大切です。

飲ませるコツとしては、食後に飲ませようとしても吐いてしまうこともあるので、ミルクや食事の前の空腹時の方がよいかもしれません。

またDS剤やシロップは比較的飲みやすいと思ひますが、抗生剤等の粉薬や漢方は飲ませ方に苦労していると思ひます。

粉薬は赤ちゃんなら少量の水で団子状にして上あごにつけたり、水で溶いてスポイト等で流し込んだり、口に直接入れからずにお乳を含ませるといふ方法もあります。



手をきれいに洗う



水を垂らした粉薬を手で練る

(水はスポイトで1滴か2滴)



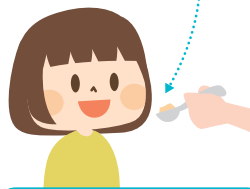
あごやおの内側に塗る

大きな子には好きな飲み物や食べ物

(アイスなど)に混ぜて飲ませる、服薬補助ゼリーを使用するなど、お子さんの好みや性格に合った方法で工夫するのも良いと思ひます。



※まずは少量で様子を見てから



子どもが好きな食べ物に混ぜる

漢方薬は、葛根や麻黄、生姜など、自然の生薬を使っているため、より自然に近い薬だと言えますし、麻黄湯・五苓散等即効性のあるものもあり、また他の薬には治療が難しい症状にも効果があるものもありますが、難点は味と匂いが独特ということ。特にお子さんに飲ませるには味を隠すような工夫が必要でしょう。

粉薬と同様な飲ませ方や、熱湯で溶かしたり、電子レンジで熱してから冷まして砂糖などを加えてもOKです。単シロップを処方された場合、甘いうえに、トロツとしてるので顆粒が絡まりやすく使ひやすいでしょう。

また夏はシャーベットに、冬はゼリー状にするなどの方法もあります。



保護者に熱意があれば、子どもにもその思いが伝わり、飲むようになります。保護者の思いが、いい方向に使われれば、いい結果を生むのです。ある程度大きくなれば、子どもだから理解できないと思わず、お薬を飲むと病気が良くなることをきちんと説明することがとても大切です。



これはコツというよりも、お願いなのですが、お子さんが薬を飲めたら、「お薬飲めたね」と多少大げさでも褒めてあげましょう。兄弟が飲んでいれるのを褒めてあげるのも良いです。



お子さんの性格や好み、病気やお薬の種類によって、薬のあげ方は様々です。たとえば、お薬の形も、シロップや錠剤、粉薬などいろいろな種類があり、場合によってはお医者さんに確認して変更ができることもあります。

食品との飲み合わせなど、注意が必要なお薬もありますので、薬剤師さんと一緒になってお子さんに合う方法を考えていくのも良いと思います。

0歳のときはダメでも、1歳になると飲むこともあります。粉薬が駄目だったけど錠剤ならいけるということもあります。今は飲めなくても、飲めないと決めます。根気強くチャレンジしてみてください!

## こうさくの時間 ふみふみできる不思議な風船

**<材料>**  
 風船.....20個  
 布団圧縮袋.....1枚  
 (900×1100mm)

- 1** 風船を20個膨らませる
- 2** 風船を布団圧縮袋へ全部入れ、圧縮袋の口をしっかり締める
- 3** 風船と風船のすき間がないように、布団圧縮袋の空気を掃除機で抜く

踏むとプニプニ、寝転がるとふわふわで お部屋遊びが楽しくなるよ!

# 外来担当医一覧表

～令和4年1月1日現在の外来体制です～

## 午前

### ●午前受付時間11:00まで <ご注意>お電話での受付は行っておりません。

診療科目	曜日	月	火	水	木	金
内科(1診)		藤井 郁夫	藤井 郁夫	藤井 郁夫	—	藤井 郁夫
内科(2診)		姜 正広	姜 正広	姜 正広	姜 正広	島本 大
内科(3診)		吉田加奈子	吉田加奈子	白井洋一朗	吉田加奈子	—
内科(4診)		手島 進	白井洋一朗	手島 進	手島 進	手島 進
呼吸器内科		—	増田 大輝	—	増田 大輝	—
消化器外科・肛門科		當寺ヶ盛 学	(大分大学)	宮崎 信彦	當寺ヶ盛 学	宮崎 信彦
脳神経外科		中原 成浩	豊田 啓介	中原 成浩	中原 成浩	釘崎 愛理
整形外科		出口 力	西里 徳重	—	西里 徳重	—

## 午前 専門外来

完全予約制

診療科目	曜日	月	火	水	木	金
神経内科		—	—	秋山 拓也	—	西江 信
膠原病外来		—	—	白神浩平(大分大学)	—	尾崎貴士(大分大学)
放射線診断科		佐藤 仁一	佐藤仁一/島本 大	佐藤仁一/島本 大	佐藤 仁一	佐藤 仁一
慢性疼痛外来		—	—	—	秋山 拓也(1・3・5)	—

※予約のない方は受付しておりませんのでご注意ください。受診を希望される方は、受付窓口にご相談下さい。

## 午後

### ●午後受付時間 13:30～16:30まで <ご注意>お電話での受付は行っておりません。

時間	曜日	月	火	水	木	金
内科		—	手島 進	—	白井洋一朗	—
呼吸器内科		—	—	増田 大輝	—	—

## 午後 専門外来

完全予約制

診療科目	曜日	月	火	水	木	金
内科	糖尿病外来	—	—	—	藤井 郁夫	松田直樹(大分大学)
	生活習慣病外来	—	—	千葉政一(大分大学)	—	—
	肝臓内科	—	—	本田浩一(大分大学)	—	—
神経内科		秋山 拓也	—	—	—	西江 信
膠原病外来		—	—	—	—	尾崎貴士(大分大学)
脳神経外科		釘崎 愛理	中原 成浩	(大分大学)	中原 成浩	豊田 啓介
整形外科		西里 徳重	出口 力	—	出口 力	—
慢性疼痛外来		—	秋山 拓也	—	—	—
消化器外科・肛門科		宮崎 信彦	—	—	—	當寺ヶ盛 学
放射線診断科		佐藤仁一/島本 大	佐藤仁一/島本 大	佐藤 仁一	佐藤仁一/島本 大	佐藤仁一/島本 大

※予約のない方は受付しておりませんのでご注意ください。専門外来はすべて予約制です。受診を希望される方は、受付窓口にご相談下さい。

## 内視鏡 担当医

時間	曜日	月	火	水	木	金
午前		島本 大	(大分大学)	吉田加奈子	島本 大	(大分大学)
午後		姜 正広	(大分大学)	島本 大	吉田加奈子	(大分大学)

## 乳腺外科

第1・3・5土曜午前 武内 秀也 受付時間/午前10:30まで(当日受診可能、事前予約も可能です。)

## 脳血管外科

第4週・金曜午後 山田 清文 完全予約制:事前に窓口へご相談下さい。

## 企画 発行

### 特定医療法人 明徳会 佐藤第一病院

〒879-0454 大分県宇佐市大字法鏡寺77-1  
TEL 0978-32-2110/FAX 0978-33-4918  
https://www.sato-d1.com  
E-mail: meitokukai@sato-d1.com

公式アカウントからも情報発信中です▶▶



リハビリテーションに  
ついてのご案内

●午前受付時間 11:30まで  
●午後は予約制



## 医療機関の皆様へ

ご紹介・受診についてのご相談は、**地域医療連携室**へご連絡下さい。上記受付時間外(予約制外来含む)の受診相談も対応しております。

直通 TEL 0978-34-9322  
FAX 0978-34-9323

窓口対応時間 平日/8:30～17:30

## 理 念

特定医療法人 明徳会 佐藤第一病院は、  
1.患者さまの尊厳を守り、地域に密着した質の高い医療を目指します。  
1.たえず医療水準の向上に努め、チーム医療を推進します。

## 運営方針

- わたしたちは、専門スタッフがそれぞれの役割を分担し、患者さまを中心にしたチーム医療を行います。
- わたしたちは、患者さまご家族との信頼関係を大切にし、満足して頂けるように人格形成をはじめ、知識、技術の向上に努めます。
- わたしたちは、病院職員としての誇りと責任を持って、他の医療機関、施設との連携をすすめます。
- わたしたちは、よりよい医療を提供するために、相互啓発し魅力ある職場づくりを目指します。

## 患者さまの権利

わたしたちは、患者さまの以下の権利を尊重し、納得と同意に基づいた医療を行います。

- 良質かつ適切な医療を公正に受ける権利をもっています。
- 医師・病院を自由に選択し、他の医師の意見を求める権利をもっています。
- 十分な説明と情報提供を受けた上で、治療方法などを自らの意思で選択する権利をもっています。
- 人格や価値観が尊重され、人としての尊厳が守られる権利をもっています。
- 意識がないか判断能力を欠く場合や未成年者の場合、代行者に決定を委ねる権利をもっています。
- 自分の診療記録の情報を受ける権利をもっています。
- 個人情報の秘密が守られる権利を持っています。

## 患者さまの責務

当院理念「患者さま中心のチーム医療」を進めるうえで、大切な役割を自覚して頂くために、患者さま自身に求められる以下の責務をご理解下さるようお願い致します。

- 正確な情報を提供するとともに、疾病や医療を充分理解する責務。
- 医療に積極的に取り組む責務。
- 快適な医療環境づくりに協力する責務。
- 社会的ルールを守る責務。