

あすかがわ

“あすかがわ”は地域の皆様に役立つ情報の発信を目指す広報誌です。

仕事子育て
サポート企業認定
子育てサポートをしています。



TAKEFREE
ご自由にお持ち帰りください



ワクワクの秋が
今年も始まりました



TOPIX

知って得する医療ナビ	2
外来インフォメーション	5
宇佐ん暮らし	6
さとうの救急箱	8
ふるさとナビ	10
訪問リハビリテーション	11
外来担当医一覧表	12

手足のしびれ・痛み、腰痛、長く歩けない…

もしかして

せき ちゅう かん きょう さく しょう

脊柱管狭窄症?

日常生活の中で「手足にしびれや痛みを感じる、腰が痛い」。または「歩くと足が痛くなったり、しびれたりするが、休むと治ってまた歩ける」といった症状はありませんか?

もしかしたら、脊柱管狭窄症(せきちゅうかんきょうさくしょう)のせいかもしれません。

今回は日本脊髄外科学会の認定医であり、脊椎・脊髄治療に精通している豊田医師に、どんな病気なのか、発症の原因から診断・治療法について聞いてみました。



脳神経外科医師 豊田 啓介

モットー

医学的根拠に基づいた治療を心がけています。

図2

脊椎と脊髄の構造のイメージ図

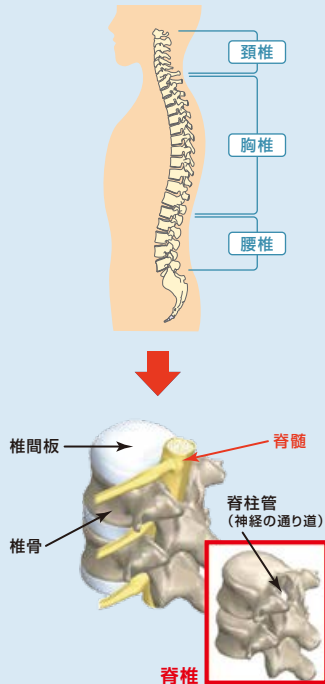
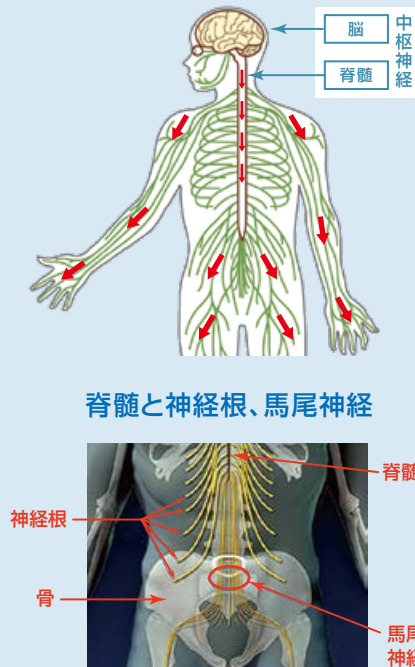


図1

脳～脊髄～筋肉の運動指令の流れのイメージ図



脳の命令が脊髄を通り手足の筋肉に伝わることで、人は手足を動かすことができます(図1)。
脊髄は脊椎(背骨)を通っていきますが(図2)、脊椎の中の脊髄神経の通る穴が何らかの原因で狭くなり、脊髄が圧迫されることにより様々な症状が出現します。

脊柱管狭窄症ってどんな病気?

脊髄が圧迫される原因は？

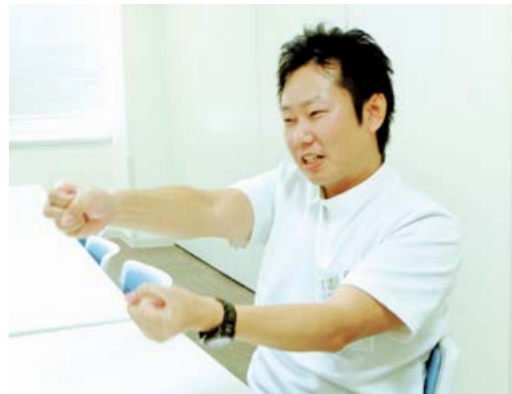
人間は2足歩行のため、脊椎で体全体を支えており、脊椎には大きな負荷がかかっています。

何十年と頭や体を支えることで、加齢による変化により椎間板が変性したり、背骨が不安定になるため、それを支えている靭帯が厚くなり、脊髄を圧迫します。

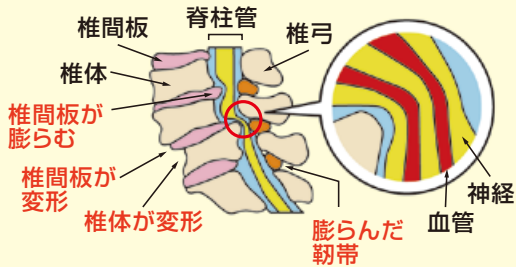
骨粗鬆症を起因にして腰椎の圧迫骨折などにより、骨がずれて脊髄を圧迫することもあります。骨粗鬆症に起因した腰椎疾患は、女性の方が多いかもしれません。また、若いときの仕事による影響も考えられます。



診断で大事なものは、手足の症状により生活動作に支障が出ているかということです。



脊柱管狭窄症



どんな症状がでるの？

頸部脊柱管狭窄症だったら、手・足のしびれ、細かい作業で手が使にくくなる、歩くときにふらふらする、などの症状(**脊髄症**)が出現します。それでも放置したままにすると、筋力が低下して歩けなくなるといふ恐れもありますが、ほとんどの方が酷くなるその前に病院に来られます。

下図のように、神経根が圧迫されると、圧迫された場所に関係する部位の鋭い痛みなどがあります(**神経根症**)。

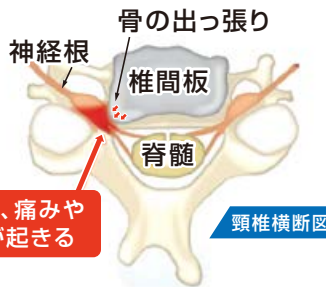
腰部脊柱管狭窄症だったら、**馬尾神経症状か神経根症**のいずれか、もしくはその混合症状が出現します。

神経根症状で有名なものはいわゆる坐骨神経痛です。

馬尾神経症状としては、下の左図のような特徴の症状が見られ(間欠性跛行)、長い距離を連続して歩けなくなります。

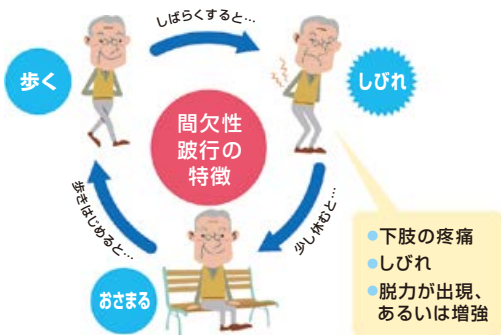
一般的に緊急疾患ではありませんが、椎間板ヘルニアなどが原因で、若い人でも急に尿が出なくなることであります。これは二十四時間以内に手術しないと改善の可能性が低くなりますので、その時は緊急で対応します。

頸椎症性神経根症の仕組み



圧迫され、痛みやしびれが起きる

頸椎横断面図



- 下肢の疼痛
- しびれ
- 脱力が出現、あるいは増強

診断方法は？

診察と画像診断を合わせて
おこないます。

診察所見と画像所見が一致
して、はじめて診断となります。

MRI画像上、脊柱管が狭
窄していても必ずしも症状が
出現するわけではないはありま
せん。

そのため、神経症状や痛み、
歩行障害などを合併している
かが重要ですので、診察はとて
も大事になります。



頸部脊柱管狭窄症のMRI画像

黄色の矢印部分、首の部分の脊髄が
圧迫されていることが分かります。



治療方法は？

保存的療法であれば、ネックカラーやコルセットを使い、脊椎
への負担を少なくすることを考えます。

あとは症状に応じて、リハビリや薬の服用などを検討します。

手術については、専用のチエックリスト（日本整形外科学会のJ-
OASコア）や生活動作の障害の程度などで判断します。さらに、患者さ
んの手術後の活動状況やご年齢、手術、全身麻酔による体への負担
等を踏まえて、手術後に期待できる効果（痛みの軽減や歩行距離の
延長など）を患者さんやご家族に説明して検討しています。

手術時間や方法は、脊髄が圧迫され
ている状況によって異なりますが、患者
さんの負担が少なくなるように行ってい
ます。手術後は部位に応じた固定用具
（下写真）を必要期間（長くても1ヶ月
程度）付けて頂き、手術部の負担を減ら
します。その後、レントゲン等で確認して
運動の制限はなくなりますが、脊柱管は
細いところなので、重いものを持つなどの
負荷は避けるようにして頂く必要はあ
ります。

一般的な経過では手術から1週間後
に抜糸して退院となります。退院後も、
外来では必要な期間、コルセットをつけ
ていただきます。ただし、入院期間は、筋
力低下や歩行障害の程度により、リハビ
リの必要性に応じて決まってきます。



コルセット（腰部を固定）



ネックカラー（頸部を固定）

もしかして
脊柱管狭窄症？
と思ったら

外来 information

POINT

受診前に整理しておきたい5のポイント

診察では、患者さんの症状とレントゲン・MRIなどの画像所見とを照らし合わせ、総合的に病気を診断していきます。

患者さんが感じる痛みやしびれの度合いには個人差があり、適切な診断・治療のため、問診で詳しくお話を聞かせて頂いています。

診察前に患者さんがご自身の症状を整理できていると、的確な診断に役立つことはもちろん、思いがスムーズに伝わり、症状への不安が軽くなるなどの効果も期待されます。受診の前に、ぜひご一読ください。



1

いつからの症状？

● いつから痛む？またはしびれる？

- 例
- ・1週間前
 - ・2週間前
 - ・1か月前
 - ・3か月前
 - ・5か月前
 - ・6か月前
 - ・それ以上前～

● 日ごとに症状は強くなっている？
または同じ症状が続いている？

2

どこが？

● 痛みやしびれ、違和感などがある体の部分を教えてください。

- 例
- 首や肩、腕、手、指、背中
 - 腰、お尻、足 など



3

どんなふう？

● どんな痛み？

- 例
- ・鈍い痛み（鈍痛）
 - ・針で刺されるような痛み
 - ・ビリビリと電気が走るような痛み
 - ・ビリッとする痛み など

● 痛みの強さはどの程度？

● 痛みはどれくらい続く？

● しびれの度合いは？

- 例
- ・重たい、だるい
 - ・動かしにくい
 - ・力が入らない など

4

どんな時に？

● 痛み・しびれが誘発する動作を教えてください。

- 例
- ・顔を上に向けた時
 - ・立ち上がる時
 - ・腰を曲げる時
 - ・歩いている時
 - ・安静時もずっと続くなど

5

その他

● 日常生活で困っていることは？

- 例
- ・細かい手作業が困難
 - ・休み休みでないと歩けない
 - ・足がもつれる
 - ・歩くと尿が出そうになる
 - ・尿や便が出にくい
 - ・仰向けに寝られないなど

きゅとしてから
痛えんじや

どげえあるかえ？





宇佐ん 暮らし

地域で輝く素敵な暮らしをご紹介します。

今回の主人公

寄り添いながら長期療養生活をおくる江口さんご夫婦

奥様が育てた草花を、江口さんが写真に納めるのが日課。何気ない日常を一日でも長く、一緒に過ごしていきたい。

お二人の願いを支えるお手伝いに、当院から医師、看護師、理学療法士が訪問させていただいています。今回は、日々の暮らしについて奥様へインタビューさせて頂きました。

お二人の出会いを

聞かせてください。

主人は宇佐の生まれでね、航空自衛隊に入隊して、埼玉県の入間基地にいたんよ。私はずもともと東京にいたんだけど埼玉に引っ越して、叔父が靴屋をしていた関係で入間基地へ行って行って主人と出会ったの。職業柄、デートの範囲は限られていたけれど、東京へ行ったり、基地内のダンスホールで踊ったりしてたねえ。お父さん、すごくダンスがうまくてね、最近までダンスシューズが家にあったんよ。

結婚後は

どんな暮らしでしたか？

現役の間は転勤でいろんなところに行ったねえ。北海道、芦屋、埼玉、沖縄、築城…メキシコに1ヶ月単身でいくこともあった。仕事のこととは家庭では一切話さないし、何かあったら帰れなくなる。すごく堅い人だね、すぐに動けないからと、お酒も飲まなかった。55才で定年

退職するまでずっと仕事で、家を空けることが多かったわ。母子家庭みたいなもんよ(笑)。

奥さんがずっと

家を守ってきたんですね。

そうね…でも定年退職してからは、私が洋裁の仕事をしていたから、お父さんがずっと家のことをしてくれてね。庭の手入れから料理まで良くしてくれた。元気な時は二人でいろんなところへ旅行にいたりして、楽しかったねえ。

「病気が分かったのは、

いつ頃ですか？

4、5年前かな。はじめに頸椎が悪いと言われてから、検査もいろいろしたけど…だんだん悪くなって動けなくなって…。本当にかわいそうだった。それから、担当の先生から「いま生きているのが不思議」と言われるほど何度も悪くなって。でもね、私はいつでも覚悟は決めてるんよ。いつまでこうして介護できるか分からないけど…看れるころまでみたいと思う。



点滴も、ご主人が少しでも楽なようにと、奥さんがTシャツの襟をきれいに補正をしています。



8月に当院で催した盆踊り大会に来てくれた江口さん。青いハッピーで踊る矢川療法士の草地音頭をカメラに納めてくれました。

「自宅ってどんな暮らしが
されていきますか？」

午前中は一緒にリハビリしたり、マッサージをして、体を拭いたり。週二回は訪問リハビリに矢川さんが来て、そのあと11時くらいから毎日訪問看護の方が点滴の交換に来てくれるでしょ。朝昼晩のお薬は胃瘻から入れてね。月に二回は藤井先生が往診に来てくれて、胃瘻の交換もしてくれる。お風呂は週一回、訪問入浴で綺麗にして貰ってるわ。

今の暮らしでの

楽しみって何ですか？

私はね、今は何も言うことがないの。大変な中でも、お父さんが笑顔をくれるから。たとえケンカしてもね、訪問看護さんが来たら、お互いの話を聞いてくれて、漫才みたいに笑いに変えてくれるんよ(笑)。こうして家にいられるのも、皆のおかげ。一人じゃできない。

矢川さんがね、お父さんの大好きな巨人の話をもっとしてくれてねえ。矢川さんも巨人が好きでね！リハビリでも以前から好きだったカメラを取り入れてくれて、庭の花を撮ったり、近所の桜を撮ったりね。

この前は、矢川さんが「病院でお祭りがあから参加しませんか？」と誘ってくれたの。久しぶりの外出で、ハードルが高かったんだけどね。お父さん、病院にいったら、入院するんじゃないかって不安になるから。でも矢川さんが

「ちがうよ、踊りを見に行くだけだよ」って話してくれてねえ。炭坑節を踊ったんよね(笑)

今は、いろんなバランスが
とれてるんですね。

そうですね。ずっと二人でいるんじゃないかと、身近に分かってきている人がいるから、こうしていられるんだと思う。お父さんもね、一人の時間が欲しいみたいで、午後になったら「買い物に行っておいで」って言うってくれる。でも15時には氷が欲しくてそわそわするから、私も必ず帰るんだけど(笑)

台風が来て木が倒れたから、お父さんに相談すると「シルバーさんに頼め」と言う。でも「一本じゃ来んよ」って返事して、私がのこぎりを買って切ってみたり(笑)。それをまたお父さんに報告してね。なかなか外のことが分からないから…。もう少し涼しくなったら、散歩できるようになるけど…。明日、矢川さんが来たら、車椅子に乗ろうね、お父さん。

終始笑顔で話してくれた奥さん。ご主人への感謝の思いと愛情が、ご自宅いっぱいには広がる優しい時間でした。ご自身にも年相応に体に辛いところがあり、いつまで見ていけるか不安もある。けれどお父さんが家にいないとじっとしてられない。ケンカもするけど、お互いの存在が笑顔の素。とても素敵なご夫婦の、宇佐での暮らし。私たちにできることは限られていますが、少しでも長くお二人でいられるように、これからも訪問を続けていきたいと思っています。

南ナースに炭坑節をご教授中。とてもお上手！



顔を寄せ、いつも枕元で寄り添う奥さん。



矢川療法士とのリハビリ訓練。カメラでお庭を撮影中。



さとうの救急箱 Vol.1

今回のテーマ

子どもと生活習慣

～病気になりにくい体をつくるために～



小児科
田畑 和代

専門領域(資格等)

- 日本小児科学会小児科専門医
- 日本小児科医会会員

おばあちゃん世代となり、孫をみる目で日々診療しています。乳幼児早期からの集団保育に入る児が多くなり、予防接種では防げないウィルス疾患に次々罹患しての受診が多く、できるだけ処方薬の少ない治療を心がけています。

早寝早起き朝ごはん

これは日本小児科医会が掲げている、子どもの基本的な生活習慣の「スローガン」です。

夜更かしをすると朝起きられない、食欲が出ない、食べる時間もない、となります。子どもは朝食が少ないと、血糖が上がらず、ブドウ糖で働く脳もうまく働きません。

胃に入る食物が少ないと、腸も良く動きません。保育園児なら、午前中のおやつや、昼寝でなんとかなります。小学生になると、昼ごはんまで、脳がよく働かないことになって、お勉強がちゃんとできません。睡眠不足でも頭が働けません。加えて、腸が動かないと、便がよく出なくて、頭痛、嘔気、腹痛となります。遅くとも夜9時までは寝る習慣をつけましょう。



時々、夕食を食べずに寝てしまったのでそのまま朝まで寝せて、朝起きたら嘔吐する、クスターとなっていると受診するお子さんがいます。肝臓や、筋肉にグリコーゲンやブドウ糖の蓄えの少ない子どもは、夕食を食べないと、翌朝低血糖になっていることがあります。子どもは夜寝ている間に成長ホルモンが出て成長するので、夕食はちゃんと食べさせましょう。

お味噌汁のこと

外来で、便秘をしているお子さんをよく見かけます。朝食を聞いてみると、パンやおにぎりだけとか、お味噌汁を食べていないことが多いです。

味噌は、大豆の発酵食品で、日本の伝統的品です。発酵により、大豆たんぱくが分解され、吸収されやすくなりますし、腸内細菌にも良いをもたらします。1日2回食べても、塩分過多なりません。朝は、お味噌汁も食べて活動を始めましょう。

おいしい!



朝のお味噌汁で
お腹するするんっ



発達期の脳

2歳までは、テレビ、ビデオをみせないようにしましょう。これは、日米の小児科学会の提言です。テレビやビデオ、タブレットやスマホに子守をさせると、言葉の発達を阻害します。電子機器の電磁波も、発達期の脳によくありません。

代わりに、絵本の読み聞かせをしましょう。寝る前の読み聞かせは、言葉の発達を促し、親子のふれあい・子どもの想像力を生み、睡眠儀式となって、安心して眠りに着くことにつながります。



幼児期になってゲームをしだすと、こどもは簡単に依存症になり、脳の発達に悪影響をきたします。小学生になると、朝起きられず、自律神経失調症となり、不登校の原因となります。

10歳代でスマホを与えると、スマホ依存症になることもあります。ひどいと、昼夜逆転してしまい、学業、運動能力、視力も低下します。心身の健全な発達を促すには、自然を感じる外遊び、仲間との体を動かす運動が大切です。

清涼飲料水について

ポカリ、アクエリアスなどは子どもに飲ませたくない飲み物です。これらは、砂糖が多く、ナトリウム濃度が低いので、たくさん飲ませると高血糖で食欲がなくなり、ビタミン不足(特にB1)も起こります。酸性なので、口の中に溜まっていると、糖分との相乗効果でむし歯の原因となります。ちよつと喉が渇くくらいなら麦茶で十分です。嘔吐、下痢、熱中症対策には、経口補液のOS-1などが勧められます。

果汁100%ジュースは、果糖が多く、肝臓に中性脂肪として蓄積され、また果糖ブドウ糖液を含む飲料も、同様のことをもたらします。安易にあたえないようにしましょう。



おうちの人とやってみよう!

なぜなぜもんだい

- 1ばん クモがさかだちをするのは なんようび?
- 2ばん トラが9ひきのっている のりものはな~に?
- 3ばん ねているときに でてくるぞうって な~に?
- 4ばん かばんのなかにいる くちのおおきなどうぶつ な~に?
- 5ばん マントをつけて わらっているどうぶつ な~に?
- 6ばん イスはイスでも おいしいイスって な~に?
- 7ばん みそしるのなかにいる カメといえば な~に?
- 8ばん ばいきんをやっつける「けん」って なにけん?



1:もくろく 2:つづき 3:おそ 4:7/1 5:2/1 6:7/1 7:7/1 8:8/1



結婚38周年、笑顔の素敵な
榊野さんご夫婦。



有機栽培で幸せそうに実る柚子。
草もほとんど無く、細やかに手入れされています。



採ったらすぐ工場へ！
鮮度と風味を保つため石臼で加工。
この青玉は風味抜群の柚子胡椒になります。



柚子蜜がお勧め！

柚子胡椒チューブも
携帯できて便利～！

商品は30種類以上！
全国のデパート、地元の道の駅のほか、
インターネットでも人気。
最近では柚子の種子を使った化粧水も販売。
肌にも頭皮の健康にも良いそうです！

ふるさと味物語

～シティーボーイ柚子ファンになる～



放射線科技師 橋本 亮

今回は大分市出身・シティーボーイの放射線くしの技師の橋本さんと、
柚子で有名な院内町の榊野農園さんにお邪魔してきました！

当日は代表取締役・榊野正治さんが、奥様と共に温かく迎えてくれました。

さっそくお話を伺うと、院内町で柚子作りが始まったのは昭和40年代後半。大分県で一村一品運動が盛んになり、当時の町長が「柚子を特産にしよう!」と農家に呼びかけたことが始まり。それから昭和48年、榊野さんのお宅を含め6軒が初めて柚子団地を造成し、翌年に植栽したそう。奥様とご結婚されてからは、榊野さんのご両親と支え合いながら徐々に生産量を増やし、現在では農園も2.5ヘクタールまで拡大。年間に40tもの生産が可能になったそうです。

しかし、はじめから順風満帆とは行きませんでした。当初植えた千本もの木から、4年目にやっと採れた実は7個だけ…。実は、柚子は「桃栗3年柿8年、柚子の大馬鹿18年」とことわざにあるほど、実がなるまでに時間のかかる果物だそう。

当初は栽培方法も手探りで、榊野さんは地域の仲間と農業青年団を結成。さらに農業経営を安定させるため地方にも視察行脚へ。その経験から、平成3年に全国初の「生産、加工、販売までを自社で行う一貫経営」を開始。テレビや新聞など、各種メディアでも注目を浴びる存在に…!! 現在でも、宇佐市の6次産業（1次産業×2次産業×3次産業）の牽引役として汗を流されています。

榊野さんは、「ここまで来れたのは、迷ったとき家内が「いっただいで」と背中を押してくれたおかげ。」と話されます。数々の商品が広く愛されるようになったきっかけは、奥さんの後押しで自らが全国を歩き、お客さんへ直に味を広めてきたから。今は息子さん、娘さんも一緒に農園を手伝われ、親子2世代にバトンが受け継がれています。

橋本くんは「柚子の栽培が難しいことに驚きました。品質保持や安全性への配慮も素晴らしく、正直、柚子を見る目が変わりました(笑)。奥さんにいただいた柚子蜜も美味しかったし、もっとたくさん試してみたいです。友達にも教えようと思います!」と、フレッシュな笑顔を弾けさせていました。

知っているようで知らない、ふるさとの味物語。香りにリラックス効果もあり、ビタミンCがレモンの2倍と栄養価も高い柚子。献立にもおやつにも、今まで以上に盛り込んでいこうと思います!

リハビリと聞くと、「運動を行う」とイメージされる方が多いのではないのでしょうか？
私たち訪問リハビリでは、運動に限らず、利用者さま・ご家族さまの思いに寄り添い
『できる!やってみたい!なりたい!』を叶えるお手伝いをさせていただいています。

Episode: 叶えたい思い

昔みたいに 写真が撮りたい



～私たちにできること～



私は、本誌『宇佐ん暮らし』でご登場頂いた、江口さんのお宅へ訪問させていただいて
います。

江口さんは病気の影響から、なかなか趣味や外出の機会をもてない状況にあります。
そんな中でも、訪問リハビリ中は、車椅子での散歩や趣味活動を楽しんで頂きたいと思い、
もともと趣味で楽しんでいた「写真撮影の再開」を提案させて頂きました。

写真を撮っている間の江口さんは、とても真剣で楽しそうで、つつい私も楽しくなっ
てしまいます!

江口さんご夫妻から『矢川さんから笑顔をもらっている』と言われることがありますが、
私もお二人から”たくさん笑顔”を頂いています。

小さな希望でもかまいません。お気軽に相談下さい。

作業療法士 矢川 沙季

『訪問リハビリテーション』は、医師の指示のもと、理学療法士・作業療法士などがご自宅や
施設などに訪問し、実際の生活環境でリハビリを行います。また、ご家族・介護スタッフへ介助方法や
福祉用具のアドバイスも行っています。ご希望の際は、ご担当のケアマネジャーへご相談ください。

ご存知ですか?
訪問リハビリテー
ション



医療機関の皆様へ

外来担当医一覧表の受付時間以外
のご紹介につきましては、地域医療
連携室へご連絡下さい。

直通

TEL 0978-34-9322
FAX 0978-34-9323

編集後記

このたび病院広報誌をリニューアルいたしました。佐藤第二病院からの新連載も始まり、「大人から
子どもさんまで幅広い世代で愛されるように」との願いを込め、タイトルを漢字から平仮名の「あすか
がわ」に。より多くの皆さんに見つけて貰いたくて、ちょっと背伸びして冊子も縦長になりました(^^)。
地域の皆さまの暮らしに寄り添う一冊になれるよう、患者さん目線で身近な医療情報の発信に努
めて参ります。どうぞこれからも末永く、「あすかがわ」をご愛顧くださいますようお願いいたします。

外来担当医一覧表

～平成30年11月1日現在の外来体制です～

理 念

特定医療法人 明徳会 佐藤第一病院は、
1.患者さまの尊厳を守り、地域に密着した質の高い医療を目指します。
1.たえず医療水準の向上に努め、チーム医療を推進します。

運営方針

- わたしたちは、専門スタッフがそれぞれの役割を分担し、患者さまを中心にしたチーム医療を行います。
- わたしたちは、患者さまご家族との信頼関係を大切にし、満足して頂けるように人格形成をはじめ、知識、技術の向上に努めます。
- わたしたちは、病院職員としての誇りと責任を持って、他の医療機関、施設との連携をすすめます。
- わたしたちは、よりよい医療を提供するために、相互啓発し魅力ある職場づくりを目指します。

患者さまの権利

わたしたちは、患者さまの以下の権利を尊重し、納得と同意に基づいた医療を行います。

- 良質かつ適切な医療を公正に受ける権利をもっています。
- 医師・病院を自由に選択し、他の医師の意見を求める権利をもっています。
- 十分な説明と情報提供を受けた上で、治療方法などを自らの意思で選択する権利をもっています。
- 人格や価値観が尊重され、人としての尊厳が守られる権利を持っています。
- 意識がないか判断能力を欠く場合や未成年者の場合、代行者に決定を委ねる権利をもっています。
- 自分の診療記録の情報を受ける権利をもっています。
- 個人情報の秘密が守られる権利を持っています。

患者さまの責務

当院理念「患者さま中心のチーム医療」を進めるうえでの、大切な役割を自覚して頂くために、患者さま自身に求められる以下の責務をご理解下さるようお願い致します。

- 正確な情報を提供するとともに、疾病や医療を充分理解する責務。
- 医療に積極的に取り組む責務。
- 快適な医療環境づくりに協力する責務。
- 社会的ルールを守る責務。

午前

●午前受付時間11:00まで <ご注意>お電話での受付は行っておりません。

診療科目	曜日	月	火	水	木	金
内 科(1診)		藤井 郁夫	藤井 郁夫	藤井 郁夫	吉田加奈子	藤井 郁夫
内 科(2診)		姜 正広	姜 正広	姜 正広	姜 正広	島本 大
内 科(3診)		吉田加奈子	吉田加奈子	—	—	—
内 科(4診)		手島 進	—	手島 進	手島 進	手島 進
消化器外科・肛門科		—	(大分大学)	宮崎 信彦	—	宮崎 信彦
消化器外科・乳腺外科		広瀬 宣明	—	—	広瀬 宣明	—
脳 神 経 外 科		中原 成浩	豊田 啓介	中原 成浩	中原 成浩	佐藤 邦智

午前・専門外来

完全予約制

予約のない方は受付しておりませんのでご注意ください。
受診を希望される方は、受付窓口にご相談下さい。

診療科目	曜日	月	火	水	木	金
整 形 外 科		—	片岡晶志(大分大学)	—	—	—
神 経 内 科		—	西江 信	—	—	—
膠 原 病 外 来		—	—	—	—	尾崎貴士(大分大学)
放 射 線 診 断 科		佐藤 仁一	佐藤仁一/島本 大	佐藤仁一/島本 大	佐藤仁一/島本 大	佐藤 仁一

午後・専門外来

完全予約制

●午後診察時間 14:00～17:00

予約のない方は受付しておりませんのでご注意ください。専門外来はすべて予約制です。受診を希望される方は、受付窓口にご相談下さい。

診療科目	曜日	月	火	水	木	金
内 科	糖 尿 病 外 来	—	—	—	藤井 郁夫	尾関良則(大分大学)
	生 活 習 慣 病 外 来	—	—	千葉政一(大分大学)	—	—
	肝 臓 内 科	—	—	本田浩一(大分大学)	—	—
	神 経 内 科	—	西江 信	—	—	—
膠 原 病 外 来		—	—	—	—	尾崎貴士(大分大学)
脳 神 経 外 科		佐藤 邦智	中原 成浩	(大分大学)	中原 成浩	豊田 啓介
消化器外科・肛門科		宮崎 信彦	—	—	—	—
消化器・乳腺外科		—	—	広瀬 宣明	広瀬 宣明	—
放 射 線 診 断 科		佐藤仁一/島本 大	佐藤仁一/島本 大	佐藤 仁一	佐藤仁一/島本 大	佐藤仁一/島本 大

内視鏡担当医

※土曜日の胃カメラ検査は、第1土曜日の午前中のみ予約制で実施しております。
ご希望の方は、事前に受付窓口へご連絡下さい(TEL 0978-32-2110)。

時間	曜日	月	火	水	木	金
午 前		島本 大	(大分大学)	広瀬宣明/吉田加奈子	宮崎 信彦	(大分大学)
午 後		姜 正広	(大分大学)	島本 大	吉田加奈子	(大分大学)



| 明日花川 | Information Magazine ASUKAGAWA

あまかがわ

2018.11.1

No.51

企画発行

特定医療法人 明徳会 佐藤第一病院

〒879-0454 大分県宇佐市大字法鏡寺77-1
TEL 0978-32-2110 / FAX 0978-33-4918
http://www.sato-d1.com
E-mail: meitokukai@sato-d1.com



リハビリテーションに >>> ●午前受付時間 11:30まで
ついてのご案内 ●午後は予約制